

2 · Undersøgelsens afgrænsning

Geografisk ramme

Det primære undersøgelsesområde udgøres af Roskilde Fjord. Som farvand er det veldefineret, karakteriseret af et langt, smalt forløb dybt ind i Sjælland. Besejlingsmæssigt omfatter fjorden dels et strategisk vigtigt punkt ved dens munding tæt ved Kattegat, dels er der tale om en 'blindgyde', hvilket vil sige, at anløbspladserne langs kysterne i udpræget grad må formodes at repræsentere oplandets behov.

Der kendes en række arkæologiske og historiske kilder i forbindelse med Roskilde Fjord, som viser, at området i den givne periode fik en stadig mere central betydning, ikke bare på Sjælland, men i Danmark som helhed. Specielt med henblik på stormændenes rolle udgør fjordens opland et særdeles interessant område, der omfatter et rigt jernalders fundkompleks ved Slangstrup, 'kongsgården' i Lejre fra yngre jernalder og 11. århundredes bydannelse Roskilde.

Som komparativt materiale er valgt en række lokaliteter fra det øvrige Danmark samt Skåne og Sydslesvig.¹ De inddragne eksempler dækker et så bredt spektrum af pladstyper som muligt, og benyttes dels som sammenligningsgrundlag for de primært undersøgte lokaliteter, dels for at illustrere variationsbredden i pladsstruktur, topografi, funktion m.m. Der er lagt vægt på, at Sjælland er repræsenteret med så mange lokaliteter som muligt af hensyn til sammenligningsgrundlaget for Roskilde Fjord-undersøgelsen. Det betyder, at der udover en fremlæggelse af publicerede eksempler også er foretaget efterundersøgelser og bearbejdning af kendte, men hidtil upublicerede, pladser.

Kronologisk ramme

En undersøgelse af en specifik pladstype og dens udvikling må nødvendigvis anskues i et langtidsperspektiv. Den kronologiske ramme omfatter derfor perioden fra 200 til 1100 e.Kr.

Anløbspladserne bliver først for alvor synlige i det arkæologiske materiale fra 6.-7. årh. e.Kr., men det er min opfattelse, at forudsætningerne for de styrkede

maritime interesser, der kan spores fra yngre germanertid, har deres rødder i en udvikling, der kom til udfoldelse fra begyndelsen af yngre romertid. Nødvendigheden af at inddrage 2.-5. årh. e.Kr. i overvejelserne om søfart og samfund, har ikke mindst udgravningerne af handels- og håndværkspladsen ved Lundeberg vist (Thomsen i tryk).

Valget af 'år 1100' som afslutning for undersøgelsen har sin baggrund i, at sporene efter anløbspladserne, som de har givet sig til kende gennem mere end et halvt årtusind, forsvinder i årtierne omkring indgangen til 12. årh. I denne fase kan desuden erkendes gennemgribende ændringer i bebyggelser, økonomi og samfundsorganisation, og der kan næppe være tvivl om, at der er en sammenhæng mellem disse omstændigheder.

3 · Arkæologisk udgangspunkt

3.1 Historik

Studiet af maritimt orienterede pladser er en arkæologisk forskningstradition, der i skandinavisk perspektiv tog sin begyndelse med udgravningerne i Birka i 1870'erne (Ambrosiani & Clarke 1992), og Sophus Müllers erkendelse af halvkredsvolden ved Hedebyer Nor som den skriftligt overleverede Hedeby (Müller 1897:637). Det er dog først indenfor de seneste henved 30 år, at anløbspladser i alle afskygninger er blevet genstand for målrettede undersøgelser. Tidligst rejstes spørgsmålet i Sverige, hvorvidt nyanlæggelser af marinaer og sommerhusområder ved kysterne ødelagde jernalderens anløbspladser, der vel at mærke næsten var ukendte, men som man resonerede måtte have eksisteret i stort tal (Hansson 1967). Den svenske arkæolog Hans Hansson iværksatte rekognosceringer, der skulle påvise tilstedeværelsen af disse pladser på Gotland, og i den forbindelse opdagedes bl.a. Paviken, der efterfølgende er blevet undersøgt i flere omgange (Lundström 1981). I 1980'erne blev eftersøgningen af de gotlandske anløbspladser genoptaget af kulturgeografen Dan Carlsson med inddragelse af flere indfaldsvinkler til lokalisering af pladserne end tidligere (Lundström 1981:135; Carlsson 1987 og 1991).

En bredere funderet problemstilling er blevet formuleret af den svenske arkæolog Christer Westerdahl, der tager sit udgangspunkt i undersøgelser i Norrland i Sverige (Westerdahl 1991). Han har arbejdet med et overordnet begreb: 'det maritime kulturlandskab', der omfatter "*human utilization (economy) of maritime space by boat: settlement, fishing, hunting, shipping and its attendant subcultures, such as pilotage, lighthouse and seamark maintenance*" (Westerdahl 1992:5). Westerdahls primære indsats har dog ikke været indenfor forhistorisk arkæologi, men i undersøgelser af den maritime sfære i Norrland i historisk tid.

I Danmark har den målrettede indsats vedrørende maritimt orienterede pladser været meget begrænset. Tidligst blev initiativet taget af Niels-Knud Liebgott fra Nationalmuseets II. afd. I 1970'erne gennemførte

han flere udgravninger for at finde havne, fiskelejer og strandmarkeder fra tidlig middelalder (Liebgott 1979a og 1979b), men siden har kun få berørt dette forskningsområde.

Jernalderforskningen blev i 1980'erne præget af det hastigt stigende antal lokaliteter med detektorfundne metalsager fra yngre jernalder, hvoraf en del fremkom ved kysten. Midt i årtiet påbegyndtes udgravningen af handels- og håndværkspladsen Lundeborg (Thomsen i tryk), der ved sin tidlige datering afstedkom en ny interesse for de maritimt orienterede lokaliteter i Danmark. Indledningen til en diskussion om funktionen af de kystnære pladser formuleredes af Svend Nielsen med udgangspunkt i udgravninger i Karby på Mors (S. Nielsen 1985), men tråden blev ikke umiddelbart taget op i faglitteraturen. Direkte rettet mod de kystnære pladser var den snævert afgrænsede pilotundersøgelse, der blev gennemført i Roskilde Fjord i 1988-89, baseret på de gotlandske lokaliseringsmetoder (Ulriksen 1990).

En generelt stigende interesse for dette felt afspejles dog indirekte af de efterhånden mange artikler vedrørende handelen og dens pladser (f.eks. Lund Hansen 1988a og 1988b; Thrane 1988; Näsman 1990; S. Jensen 1990a), og - tilfældigt eller ej - har flere lokaliteter indenfor de seneste år påbegyndt undersøgelser af nye eksempler på anløbspladser langs de danske kyster.

3.2 Terminologi

De terminologiske konventioner indenfor yngre jernalders bebyggelsesforskning er kun i meget begrænset omfang klart definerede og endnu sjældnere alment accepterede. Det er ikke mindst tilfældet hvad angår lokaliteter, der sættes i forbindelse med søfart og handel. Det vil derfor være naturligt, at understrege indholdet af de vigtigste begreber, der benyttes i denne undersøgelse, både hvad angår lokaliteter og definitionen af 'kystnærhed'.

Anløbsplads

'Anløbsplads' udgør en funktionsneutral betegnelse for en lokalitet, som har været direkte knyttet til søfart, m.a.o. *en maritimt orienteret plads*. Definitionen af begrebet 'anløbsplads' ligger i ordet: en plads hvor skibe anløber. Langs de danske kyster er der objektivet set tusindvis af oplagte anløbssteder for de klinkbyggede fartøjer med ringe dybgang og store manøvreduktighed som populært kaldes 'vikingeskibe', eller samles under betegnelsen 'den nordiske skibstype'. Kun et mindre antal af de mulige anløbssteder er imidlertid blevet til anløbspladser, der giver sig til kende arkæologisk. Lidt spidsfindigt kan man hævde, at forskellen på et *anløbssted*, d.v.s. det naturgivne, og en *anløbsplads*, hvilket vil sige det udvalgte, ligger i vores muligheder for - eller evner til - at fastslå eksistensen af en lokalitet, der jævnligt har været benyttet som havn for skibsfarten.

Anløbspladserne kan i nogle tilfælde funktionsbestemmes som f.eks. værft eller handelsplads, men ervedover opereres der i nærværende forbindelse med to hovedgrupper: den *specialiserede* og den *agrare anløbsplads*.

Specialiseret anløbsplads

Et afgørende kendetegn for en specialiseret anløbsplads er en struktur, der ikke vidner om agrarøkonomiske forhold, hvorfor man med rimelighed kan antage, at lokaliteten har haft et andet primært virke end landbrug.

Agrar anløbsplads

Begrebet dækker over de landsbyer eller gårde, der har været baseret på landbrug, men som samtidig har fungeret som anløbsplads.

Centralplads

En 'centralplads' bliver i denne sammenhæng opfattet som en lokalitet, der har varetaget en eller flere funktioner, der har været af overordnet betydning for et givet område. I videste forstand kan der altså være tale om et centrum for den verdslige magtudøvelse og kontrol, ligesom religiøse handlinger kan være knyttet til en sådan lokalitet. Mulighederne for at erkende en centralplads er overvejende forbundet med det arkæologiske materiale, men sakrale stednavne som "Gudme" og "Odense" ses ikke sjældent anvendt som indikator for en centralplads. Væsentligst er dog bebyggelsens særlige struktur og størrelse, og ikke mindst tilstedeværelsen af en eller flere markante bygninger som f.eks. i Gudme (P.Ø. Sørensen 1994b) og Lejre (T. Christensen 1993). Med til at understrege en bebyggelses betydning er grave eller gravpladser med

ekstraordinært udstyr, en tilknyttet handels- og håndværksplads ved kysten, ligesom en ophobning af ædelmetalgenstande, importsager og værdighedstegn i mange tilfælde kan knyttes til en centralplads.

Kystnærhed

Intet sted i det nuværende Danmark er der mere end henvend 65 km til den nærmeste kyst. Set i et kontinentaleuropæisk perspektiv kan hele landet siges at være knyttet til 'kystzonen', et område der karakteriseres ved at udvise træk, som typisk hænger sammen med udnyttelse af marine ressourcer og søfart.

Det står imidlertid klart, at der i Danmarks yngre jernalder findes lokaliteter, som strukturelt adskiller sig fra hovedparten af tidens bebyggelser, og at en del af disse pladser kendetegnes ved at befinde sig ganske tæt ved kysten.

Med henblik på en nærmere analyse af et formodet særpræg ved de kystnære pladser i forhold til oplandets bebyggelser, er det nødvendigt at definere 'kystnærhed' snævert. Der er tale om en kunstig grænse, der udelukkende har til formål at danne ramme for undersøgelsen. På baggrund af pilotundersøgelsens resultater, en vurdering af beliggenheden af landsbyerne omkring Roskilde Fjord og oplysninger om havspejlsændringer, er der valgt en zone på 500 m regnet fra nutidens kote Nul.

3.3 Kronologi

Generel kronologi

Jernalderens kronologiske forhold er i al væsentlighed fikseret, selvom romertid og yngre germanertid er blevet udsat for revision indenfor de seneste år. Terminologien er stort set fastlagt, men afvigelser forekommer dog med jævne mellemrum, og anvendte kronologier og begreber i nærværende sammenhæng skal derfor opregnes.

Tidsrummet fra 200 til 1100 e.Kr. opfattes i nærværende forbindelse under ét som '*yngre jernalder*', da udviklingen af samfundet udgør et sammenhængende forløb, der på en række punkter adskiller sig fra førromersk og ældre romersk jernalder på den ene side og tidlig middelalder på den anden.

Yngre romersk jernalders kronologi er blevet behandlet i en lang række afhandlinger, der senest er kommenteret af Ulla Lund Hansen i hendes disputats (Lund Hansen 1987).

I dette arbejde præsenterede hun en justering af faserne, således at yngre romertid dækkede tidsrummet fra ca. 150/160 til ca. 400 e.Kr. Hun har senere anført, at overgangen til ældre germanertid måske

skal findes lidt tidligere, omkring 375 e.Kr. (Lund Hansen 1988c:25 og 1993:169).

Ældre germansk jernalder er efterhånden blevet indsnævret til perioden fra ca. 375 til 520/530 e.Kr., overvejende defineret på ornamentstile, men i øvrigt karakteriseret ved spektakulære depotfund. Hvad angår bopladserne dateres en hel del fund bredt til 4.-5. årh., men genstandsmaterialet fra denne fase forekommer generelt mindre typisk end både den foregående og den efterfølgende periode. Keramikken mister karakteristika som ornamentik og hanke (S. Jensen 1986a), smykkerne er sjældnere, og forekommer i langt færre typer end i yngre germanertid.

Yngre germansk jernalder har været underkastet nøjere studier flere gange indenfor de seneste 30 år, og i alle tilfælde med udgangspunkt i smykker eller våben (Ørsnes 1966; Højlund Nielsen 1987 og 1991; L. Jørgensen 1988; Nørgård Jørgensen 1992; Jørgensen og Nørgaard Jørgensen 1997). I denne forbindelse er anvendt Højlund Niensens opdeling på baggrund af smykker og remgarniture, der relativt ofte findes på anløbspladserne. Hvad angår fasens længde er jeg af den opfattelse, at det arkæologiske materiale afspejler samtidige, forholdsvis markante ændringer, der godtgør en afgrænsning mellem ca. 520/530 og ca. 700 e.Kr.¹

'*Vikingetid*' er som kronologisk fase den dårligst fastlagte i hele yngre jernalder, både hvad angår de ydre rammer og en underopdeling i perioder. I naturlig forlængelse af afgrænsningen af yngre germanertid, omfatter 'vikingetid' i nærværende sammenhæng tidsrummet fra ca. 700 til ca. 1100/1150. Den traditionelle dateringsramme - '800-1050 e.Kr.' - hænger efter min mening ikke længere sammen med de udviklingstendenser, der kan spores i det arkæologiske materiale.² Overgangen til tidlig middelalder har vist sig vanskelig at præcisere. Den historiske definition, der har sit udgangspunkt i Hardeknuds død i 1042 og slaget ved Hastings i 1066 (Roesdahl 1994:113), bør ikke være afgørende for en fastlæggelse af udviklingstendenser i Danmark. Og slet ikke når det arkæologiske materiale kan supplere de historiske kilder med oplysninger, der peger på grundlæggende forandringer i første halvdel af 12. årh., som på flere områder gør op med yngre jernalders samfundsforhold. Et væsentligt problem for denne opfattelse findes i selve begrebet 'vikingetid', der sine steder stadig tages bogstaveligt, og derfor af nogle kun menes at kunne omfatte et tidsrum med skriftligt dokumenteret piratvirksomhed. 'Vikingetid' er efterhånden blevet et problem for diskussionen af den udvikling, der gik for sig i Danmark i 8.-12. årh. At forsøge at overføre den vesteuropæiske faglitteraturs betegnelse for tidsrum-

met 8.-11. årh., nemlig 'tidlig middelalder', til danske forhold, har formentlig ingen fremtid for sig, selvom det ville rydde op i den begrebsforvirring, der hersker hvad angår perioden på såvel dansk som europæisk plan. Jeg vil ikke hævde, at det mindsker forvirringen, at sætte overgangen mellem 'vikingetid' og 'tidlig middelalder' til 1100/1150, men det er indenfor dette tidsrum, at gennemgribende ændringer i samfundet afspejles i det arkæologiske materiale. Udviklingen fra 6. til 12. årh. synes mere og mere at understrege, at 'vikingetid', som arkæologisk betegnelse for et veldefineret tidsafsnit, har udspillet sin rolle.

Datering af anløbspladser

Anløbspladser i det danske område kan i vid udstrækning placeres indenfor rammerne af yngre germanertid og vikingetid. En snævrere datering kan desuden berettiges i en række tilfælde, men anlægstyper, genstande og fundforhold er hyppigt af en karakter, der vanskeliggør en nærmere tidsfæstelse. Det er meget almindeligt, at yngre jernalders landsbyer og gårde alene dateres på grundlag af lang- og småhusenes typologiske træk, da kronologisk karakteristiske genstande er sjældent forekommende i bygningernes stolpehuller, væggrøfter m.v.³ Det gælder især for yngre germanertid og vikingetid, mens f.eks. tidstypisk keramik hyppigere fremkommer i anlæg tilhørende yngre romertids og ældre germanertids stolpebyggede huse (f.eks. T.E. Hansen 1989). Hus-typologi er imidlertid af begrænset værdi i forbindelse med anløbspladserne, hvor de agrare bygningstyper kun forekommer i nogle tilfælde, og meget sjældent i flere faser på samme sted. På anløbspladserne er grubehusene mere almindelige, men deres konstruktion er til gengæld heller ikke af større kronologisk betydning. Hertil kommer, at der er et betragteligt antal anløbspladser uden spor efter bygninger overhovedet, og hvor kun genstandsmaterialet kan vise dateringsrammen.

Keramik er uden sammenligning den hyppigst forekommende genstandstype i yngre jernalders bebyggelser, og det gælder også for de specialiserede anløbspladser. Der er dog stor forskel på skårmaterialets dateringsmæssige værdi i hhv. yngre romertid/ældre germanertid og yngre germanertid/vikingetid. I yngre romertid er der overvejende tale om velforarbejdede lerkar, der bl.a. kan være forsynet med karakteristiske hanke, karprofiler og ornamentik, en pottemagertradition, der fortsættes i ældre germanertid, hvor den dog også finder sin afslutning (Albrechtsen 1968; S. Jensen 1982 og 1986a). Fra tidlig yngre germanertid savner keramikken ikke blot typiske, kronologisk

betingede træk; der er tilsyneladende også mindre af den. Årsagen hertil skal bl.a. søges i en generelt dårligere forarbejdning af karrene, der betyder, at de ikke kan klare at ligge i pløjelaget ret lang tid, før de tilintetgøres (S. Jensen 1985). Hans Jørgen Madsen har desuden diskuteret muligheden for, at beholdere af andre materialer som træ, og fra 10. årh. f.eks. klæbersten, har udgjort en større andel af den samlede mængde end i ældre jernalder (H.J. Madsen 1991:217).

Grundlæggende studier af keramik fra det danske område og naboregionerne i yngre germanertid/vikingetid er bl.a. blevet fremlagt af Dagmar Selling for det svenske materiales vedkommende (Selling 1955), mens Hedebypladserne og Elisenhof m.fl. er blevet publiceret fra tysk side (Hübener 1959; Steuer 1974 og 1979). Det væsentligste danske bidrag er behandlingen af Ribematerialet, der p.g.a. aflejningsforholdene kan dateres ret nøje (Frandsen & Jensen 1988; H.J. Madsen i tryk), men også de sparsomme gravfund (f.eks. Ramskou 1976; J. Skaarup 1977) og undersøgelserne af Karbypladsen på Mors (S. Nielsen 1985; Madsen & Vegger 1992) er af betydning i denne sammenhæng.

Som kronologisk redskab er lerkar fra 6.-11. årh. kun af 'vejledende' betydning. Hovedparten af keramikmaterialet må betegnes som ukarakteristisk gennem størstedelen af dette tidsrum, både hvad angår karformer og dekoration (H.J. Madsen 1991:217). De kronologiske muligheder forringes yderligere af, at mængden af sluttede fund med lerkar, kombineret med kronologisk sikre genstandstyper, er ringe. Ikke mindst de generelt meget få begravelser, der kendes fra perioden, navnlig fra yngre germanertid, er et problem (se f.eks. S.W. Andersen 1990:278ff; O. Madsen 1994:135ff). Problemet forstørres tilmed af den omstændighed, at lerkar ikke er synderlig hyppige som udstyr i gravene (jf. f.eks. Ørsnes 1966:246ff; L. Jørgensen 1990:117ff; Jönsson 1992).

Disse omstændigheder er imidlertid ikke ensbetydende med, at keramikken fra yngre germanertid og vikingetid ikke kan bruges til datering. Introduktionen af det i Jyllands vikingetid så dominerende halvkuglekar i årtierne omkring 700 e.Kr. (S. Jensen 1982) er - relativt set - et vigtigt fixpunkt som *terminus ante/post quem*, ligesom randprofiler rummer kronologisk betingede træk, der dog strækker sig over flere århundreder (Steuer 1974; H.J. Madsen i tryk).⁴ Svagere står det til i Østdanmark, hvor den uornamenterede, fladbundede 'bopladskeramik' endnu mangler sikre kronologisk definerede træk gennem hele yngre germanertid og vikingetid.

Ornamentik på lerkar er imidlertid ikke fuldstændig ukendt i yngre germanertid og vikingetid. Stem-

pelornamenteret keramik kendes i hele dette tidsrum, omend i stærkt begrænset mængde.⁵ Dekorationsformen kendes i Nordtyskland fra romertid til langt ind i middelalderen (Steuer 1974:121ff), i England gennem tidlig- og mellemsaksisk tid, d.v.s. 4.-9. årh. (Hurst 1976), og den ses desuden i nogen udstrækning på østersøkeramik fra Mecklenburg i 8.-12. årh. (Schuldt 1956 og 1981).

Fra Danmark kendes et mindre antal gravfund med en kombination af stempelornamenteret keramik og metalsmykker, der giver en tidligste datering i begyndelsen og frem til første halvdel af yngre germanertid, d.v.s. 6.-7. årh.⁶ Desuden er der fra enkelte bopladsudgravninger også ganske veldaterede fund af denne karakter. Udgravningerne i Ribe har bidraget med et relativt stort materiale fra begyndelsen af 8. årh. til midten af 9. årh., der dog endnu kun er foreløbigt publiceret (Frandsen 1989; H.J. Madsen i tryk). Karby på Mors omfatter bl.a. stempelornamenteret keramik fra pladsens 'periode I', der overlejres af 'periode II' med en rektangulær pladefibel fra 7./8. årh. (S. Nielsen 1985, fig. 6; Madsen & Vegger 1992).⁷ Fra anløbspladsen Selsø-Vestby kendes enkelte stempelornamenterede skår fra grubehusene (fig. 41 og 42), og et af disse blev fundet sammen med en kædeskiller af bronze fra 7. årh. og 'bopladskeramik' med indfaldende rande. Blandt de senere placerede fund er et andet grubehus fra Selsø-Vestby, hvori der fandtes enkelte skår af stempelornamenteret keramik sammen med en sværdfæsteknap af jern, der henføres til 9. årh.⁸ Fra 9.-10. årh. kendes et kuglekar med et såkaldt "firpunkt"-stempel fra Aggersborg (H.J. Madsen 1991, fig. 9 og i tryk), ligesom forskellige stempler kendes på lerkarskår fra Århus Søndervolds "keramikhorisont 1"⁹

Stempelornamentik ses ikke sjældent kombineret med linjeornamentik, der normalt er udført med en pind eller en flertandet 'kam'. Linierne kan være ganske korte (Ramskou 1976, fig. 85), men danner oftest horisontale, firkantede eller rombiske felter på karvæggen, indenfor hvilke stemplerne kan være placeret.¹⁰

Udelukkende anskuet ud fra dekoration er stempelornamenteret keramik - og herunder regnes desuden stempelornamentik kombineret med linjer - vanskelig at isolere indenfor en snæver dateringsramme. Stempler har efter alt at dømme været anvendt gennem mere end et halvt årtusind i det danske område, og der foreligger endnu ikke analyser, der viser, at bestemte stempler kan knyttes utvetydigt til et nærmere defineret tidsrum.¹¹ Heller ikke forsøg på at kombinere forskellige stempler med rand- eller karform har indtil videre vist klare kronologiske træk

(H.J. Madsen i tryk). Ornamentikken findes både på kar med indfaldende og udfaldende rand, og i lighed med vestlig stempelornamenteret keramik kan visse typer østersøkeramik - især af Menkendorf-type - være dekoreret med stempler i horisontale, rektangulære eller rombiske felter lavet i kamstreg (Schuldt 1956 og 1981, taf. 33, 37 og 40). Indenfor det danske område synes der dog at være en tendens til, at en næsten helt fladedækkende stempel- og linjeornamentik hører sammen med et vaseformet kar med rundet bund og bug, indsnævret langagtig hals og udadbøjet læbeformet rand (fig. 2).

Det skal imidlertid understreges, at der i de fleste tilfælde, hvor karformen kan erkendes, er tale om gravfundne potter, hvad der i sig selv udløser en række forbehold m.h.t. repræsentativitet. Hovedparten af fundmaterialet består af skår, der er så små, at det sjældent med sikkerhed kan afgøres, hvilken karform de har tilhørt. Det betyder, at det ikke altid er muligt at afgøre om et lille, stempelornamenteret skår eventuelt kunne være østersøkeramik.¹²

Netop østersøkeramikken er den anden ornamenterede type, der er jævnlige forekommende i vikingetid, især velrepræsenteret i det østdanske område, men på ingen måde ukendt i Vestdanmark (se f.eks. L.C. Nielsen 1980; Jørgensen & Eriksen 1995). 'Østersøkeramik' er i dansk arkæologi en samlebetegnelse for lerkar, dekoreret i slavisk stil, som især kendetegnes af horisontalt omløbende furer og bølgelinier i enkelt- eller kamstreg, der ind i mellem suppleres med forskellige indstik eller stempler. Alle karformer har flad bund, og bortset fra et begrænset indslag af åbne skåle, er karprofilen karakteriseret af et kraftigere eller svagere markeret bugknæk og/eller skulder.

Ornamentik og karform til trods er det dog sjældent, at det er østersøkeramik, der anvendes som primært dateringsgrundlag for en given lokalitet. Det er oftere omvendt; hustypologi må inddrages sammen med det øvrige genstandsmateriale for at datere østersøskårene. Det hænger sammen med, at dateringsrammerne for de forskellige typer er meget bred, selv for det slaviske område, hvor keramikken overordnet opdeles i tre faser: tidlig slavisk ca. 600-800, mellem-slavisk ca. 800-950 og senslavisk ca. 950-1200. Fremstillingsteknik og ornamentik udvikledes og ændredes imidlertid meget glidende, hvilket giver betydelige overlap mellem de 'primitive' og mere 'udviklede' træk, såsom håndopbygget/delvist efterdrejet/helt efterdrejet, og uornamenteret/kamstreg/fureornamentik. Det betyder, at samme karformer og dekorationselementer anvendtes gennem flere hundrede år, og kunne gennem et par generationer eller mere optræde side om side med "efterfølgeren".¹³

Den ældste type østersøkeramik benævnes Sukow, der generelt er et fladbundet kar, uornamenteret, håndopbygget og med kort udfaldende rand. Dateringsrammen er 7. årh. til midten af 9. årh., men kendes i Starigard/Oldenburg som den dominerende type så sent som i midten af 10. årh. (Gabriel & Kempe 1991, abb. 15), mens den kun udgør et - relativt set - beskedent indslag i Stettin-Schlossberg i første halvdel af 10. årh. (Losinski uden år:235). Over tid bliver karrene delvist efterdrejede, og i 9. årh. kan de være ornamenterede med kamstreg. De uornamenterede, håndopbyggede Sukowkar kan i nogle udgaver minde om de uornamenterede lerkar, som man ikke mindst på Sjælland kan finde i bebyggelser fra yngre germanertid og vikingetid, og som naturligvis opfattes som hjemlig produceret 'bopladskeramik' (Baran 1991, abb. 3; Gabriel & Kempe 1991, abb.16-17).¹⁴ Det er imidlertid næsten uhørt, at et lerkar fra Danmark identificeres med Sukowtypen (se dog P.B. Hansen 1994:8). Det er derimod den almindelige opfattelse, at der først er tale om forekomst af østersøkeramik i Danmark efter introduktionen af dekorerede kartyper som Feldberg, der normalt henføres til tidlig slavisk tid, samt Fresendorf, Menkendorf og Woldegk, der er fremherskende i 8.-10. årh. I senslavisk tid domineres keramikken af typer som Vipperow, Teterow, Weisdin, Bobzin og Garz, hvoraf især de to førstnævnte indtog en dominerende plads fra Starigard/Oldenburg i vest til Stettin i øst fra midten af 11. årh. til ind i 12. årh.

Østersøkeramik i Danmark har indtil for 15-20 år siden overvejende været opfattet som et tidlig middelalderligt fænomen, men de senere års arkæologiske udgravninger af vikingetidsbebyggelser viser, at senslavisk østersøkeramik har været udbredt i Østdanmark i hvert fald fra anden halvdel af 10. årh., hvad enten det drejer sig om handelspladser, borganlæg, landsbyer, anløbspladser eller tidlige bydannelser.¹⁵ Det er muligt, at der allerede tidligere var et indslag af østersøkeramik. Der foreligger i hvert fald en række fund af den tidligslaviske Feldbergtype og mellem-slaviske kartyper som Fresendorf og Menkendorf på flere danske lokaliteter, men mængden af skår synes ikke at repræsentere en ligeså vidtrækkende udbredelse som for de senslaviske ornament- og karformers vedkommende. Det er imidlertid risikabelt uden videre at datere et fund af f.eks. Feldbergkeramik til tidsrummet 600-800 efter de tyske konventioner, når det kun drejer sig om et enkelt kar eller få skår. Feldbergkeramik er f.eks. fundet i Starigard/Oldenburg fra omkring 700 til ca. år 1000, og i Stettin-Slossberg fra anden halvdel af 8. årh. til 11. årh.

En helt klar fastlæggelse af hvornår østersøkeramikken blev almindelig i Danmark kan ikke ske på det

foreliggende grundlag, men jeg opfatter det slaviske dekorationsforråd og - til dels - karformer som almindeligt forekommende i landsbyer indenfor det østdanske område fra og med anden halvdel af 10. årh. Fastlæggelse af eventuelle tidligere forekomster er - som det er fremgået - behæftet med stor usikkerhed, hvis keramikken alene danner grundlaget.

Metalgenstande forekommer med ujævn hyppighed på anløbspladserne, og har desuden en temmelig varierende kronologisk værdi. Det bedste udgangspunkt udgøres af smykker, remgarniture og mønter, der kan tidsfæstes relativt snævert. Denne omstændighed forringes dog i nogen grad, da disse genstande i meget stort omfang er opsamlet i pløjelag, uden at det er muligt med nogen form for sikkerhed at knytte dem til konkrete anlægsspor herunder. Smykker o.lign. forekommer kun i få tilfælde in situ i kulturlag, stolpehuller og gruber på langt størstedelen af de kendte lokaliteter, hvadenten det er anløbspladser eller rent agrare bebyggelser. Der kan altså være et betragteligt element af usikkerhed forbundet med en sammenkædning af fund fra pløjelaget og i øvrigt udaterede eller bredt daterede anlægsspor og kulturlag. Antallet af veldaterede smykker m.v. er sjældent særlig stort på den enkelte lokalitet, og en fastlæggelse af funktionsperioden alene på den baggrund indebærer naturligvis en risiko for fejlslutninger. I realiteten kræves anvendelse af metaldetektor over hele det potentielle bebyggelsesområde i flere på hinanden følgende sæsoner, for at man kan være blot nogenlunde sikker på, at det dateringsmæssige spektrum giver sig fuldt og helt til kende.

Med udgangspunkt i ovenstående linjer må en stor del af anlæg og grubehuse med 'bopladskeramik' som eneste mulige dateringsgrundlag placeres indenfor en til tider meget bred tidsramme, der omfatter perioden 6.-10. årh. Før 6. årh. forekommer stadig karakteristika på keramikken, der kan placere den før overgangen til yngre germanertid. I 10. årh. bliver østersøkeramik almindelig, og på lokaliteter, hvor den forekommer, er det mit indtryk, at havde grubehuset været i anvendelse eller under tilfyldning efter midten af 10. årh., ville der også være østersøkeramik blandt skårene.

3.4 Repræsentativitet

Spørgsmålet om det arkæologiske materiales repræsentativitet er af væsentlig betydning for værdien af de konklusioner, der opstilles. Det er derfor relevant at se nærmere på de faktorer, der indvirker på fundom-

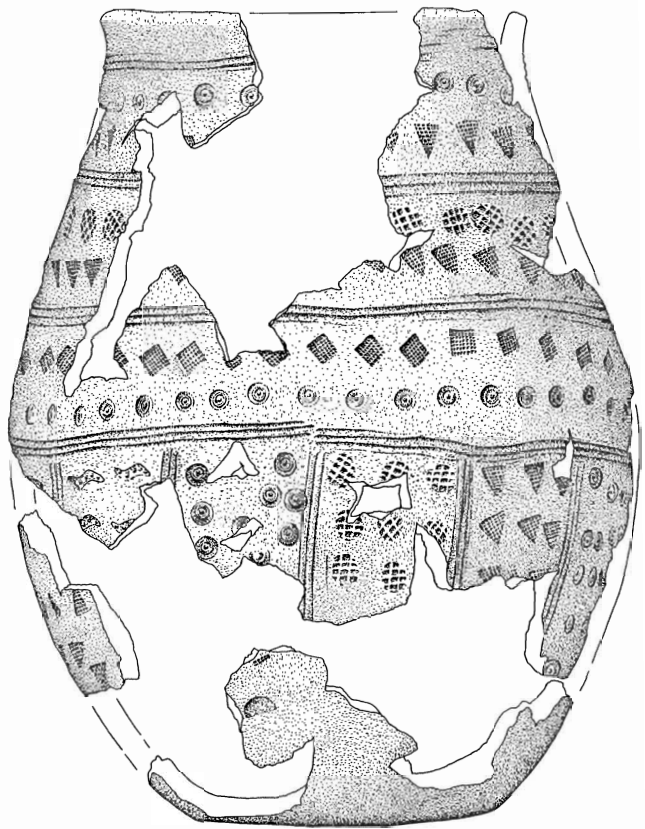


Fig. 2. Vaseformet lerkar med fladedækkende stempelornamentik fundet i grav på Rytterkær. Efter Jønsson 1992, fig. 5.1. Tegn. Kenneth Paulmann.

stændighederne langs de danske kyster, både hvad angår naturbetingede, kulturhistoriske og metodiske forhold.

Kystlandskabet har siden istiden skiftet udseende adskillige gange som følge af trans- og regressioner, men i perioden fra 200 til 1100 e.Kr. synes havspejlet ikke at have ændret sig i en grad, så det har haft afgørende indvirkning på placeringen af anløbspladserne (Binderup 1996). Der er intet der tyder på, at der vil kunne findes submarine lokaliteter, eller pladser, der er beliggende i tilknytning til en gammel strandlinie flere meter over det nuværende havniveau, som det bl.a. kendes i Sverige (f.eks. Carlsson 1991; Westerdahl 1992). De kystbaserede anløbspladser ligger i princippet tilgængelige i den samme topografiske situation, som da de blev etableret. Graden af tilgængelighed er dog begrænset som følge af senere bebyggelse, enten i form af landsbyer og fiskerlejer fra historisk tid eller p.g.a. sommerhusområder og campingpladser, der er skudt op i løbet af det 20. årh. Eftersøgning af potentielle anløbspladser i eksisterende bebyggelser er i bedste fald vanskelig, og ofte direkte umulig.

Der er dog stadig vidtstrakte arealer, der ikke er bebyggede, og ligger hen som dyrket mark, enge eller

skov, hvor tilgængeligheden er bedre. Man skal dog holde sig for øje, at en stor del af de kystpladser, der er dukket op i det senere år, er fundet i dyrket mark, fordi de bliver opdaget af personer, der går med metaldektektor i deres fritid. Skove er både af naturlige og lovgivningsmæssige årsager mere eller mindre lukket land i den henseende, og engområder er ganske simpelt mere besværlige at afsøge p.g.a. græstørven, og ikke så attraktive for detektorfolket fordi jorden (og oldsagerne) ikke vendes med jævne mellemrum.

Hvad angår de arkæologiske museers virke fremkommer enkelte pladser ved almindelige nødudgravningssager, men det er generelt småt med lokalplaner i 'kystzonen', i hvert fald i den sidste snes år, hvor bemandingen på museerne ellers har tilladt en opfølgning af bygge- og anlægsvirksomhed. Det er således karakteristisk, at der langs Roskilde Fjord ikke foreligger en eneste kystbaseret anløbsplads, der er fundet i forbindelse med nødudgravninger. Tværtimod er størstedelen fremkommet som følge af detektorafsøgning på privat initiativ.

Af metodiske overvejelser er det relevant at sætte spørgsmålstegn ved, om denne undersøgelse tegner et reelt billede af graden af søværts aktiviteter, og hvorvidt det kun er nogle sider af den maritime sfære, der belyses. Den anvendte metode til lokalisering af pladserne omfatter bl.a. brug af metaldektektor, hvilket indebærer, at der er en større chance for at opdage metalførende lokaliteter end pladser med få metalgenstande. Sidstnævnte omstændighed kan både være kronologisk og funktionsbestemt, men giver alt andet lige en overrepræsentation af anløbspladser med metalsager. Desuden er der en kronologisk skævhed p.g.a. den relative større hyppighed hvormed metalgenstande fra 6.-12. årh. forekommer set i forhold til 2.-5. årh.¹⁶ Spørgsmålet er, om man skal søge efter langt svagere spor end dem, der hidtil er blevet opfattet som vidnesbyrd om anløbspladser.¹⁷ Mere konkret synes der i perioden 200-520/30 e.Kr. at være et misforhold mellem antallet af påviste kystbundne aktiviteter og sekundære indikatorer for udnyttelse af søfart. Med de sekundære indikatorer tænkes på fremmede genstande, der findes i grave, depoter og offerfund (f.eks. Lund Hansen 1987; Ilkjær *et al* 1994), og som for en stor dels vedkommende er blevet sejlet over Østersøen. Hertil kommer selvsagt bådfundene i Nydam mose (Engelhardt 1969; Rieck 1994), ligesom kontakterne tværs over Nordsøen, som følge af det angel-saksisk-jyske indslag i Sydengland i den sene del af perioden, ikke må glemmes (Hines 1984 og 1996). Med til det maritime miljø hører også udnyttelsen af marint fiskeri og fangst, der givet har været ligeså

attraktivt i romertid som senere i yngre jernalder (Ringtved 1992). Man må desuden være åben over for den mulighed, at de sjældne kystbaserede lokaliteter fra 2.-5. årh. skal ses i sammenhæng med, at man i lighed med de sydlige naboer benyttede vandløbene som farvand. Det er derfor en hypotetisk mulighed, at der langs nogle af de danske åers nedre løb kan findes lokaliteter, der har benyttet vandløbet som forbindelse til kysten, på samme måde som floder og lignende vandveje har gjort fyldest i det øvrige nordvestgermanske område.

Åerne har givet været anvendt som udgangspunkt for søværts forbindelser, men åbaserede anløbspladser kan dels være meget problematiske at skelne fra agrare bebyggelser, både hvad angår struktur og genstandsmateriale, dels er den direkte forbindelse til - og deltagelse i - søfarten hyppigt yderst vanskelig at påvise. Danske vandløb er i vore dage generelt af meget beskedne dimensioner, og fremstår derfor ikke som oplagte vandveje, og slet ikke for havgående skibe. Åernes fysiske fremtræden er for en stor dels vedkommende ændret indenfor de seneste par århundreder gennem dramatiske indgreb i deres naturlige leje i form af udretning, kanalisering og uddybning. Blandt kulturhistorikere er der en udbredt opfattelse af, at før indgrebene i åløbene og deres nærmeste omgivelser kunne de i vid udstrækning besejles uden at arten af besejling dog defineres nærmere. I litteraturen tages det ikke sjældent for givet, at vandmængden i åerne i yngre jernalder har været så stor, at kontakter mellem indlandsbebyggelser, snesevis af kilometer opstrøms, og kysten i mange tilfælde er foregået med skibe. Jeg finder det imidlertid sjældent sandsynliggjort, endsige dokumenteret, at en given å har været anvendt til skibsfart, og mener ikke, at man over en bred kam kan konkludere, at ethvert vandløb har kunnet besejles, blot fordi vandføringen tidligere har været anderledes. Efter min mening bør dokumentationen af det maritimt orienterede aspekt ved en given åbaseret lokalitet være af en karakter, så det i det mindste er overvejende sandsynligt, at det har forholdt sig sådan.¹⁸ Dette udgangspunkt er nødvendigt under den nuværende *Stand der Forschung*, hvor den maritime sfære stadig er dårligt defineret i det arkæologiske materiale. Det betyder samtidig, at denne gruppe af anløbspladser er meget ringe repræsenteret i nærværende undersøgelse.

Oplandsanalysen, der omfatter en henvend 10 km bred zone omkring Roskilde Fjord, er udelukkende baseret på "kendt" materiale, hvilket betyder, at der ikke er foretaget primære undersøgelser af oplandets bebyggelser i forbindelse med nærværende undersøgelse.

Fordelingen af fund har derfor det tilfældighedens præg, der hersker, når de i stor udstrækning er fremkommet vilkårligt gennem årtier. Nogle fundgrupper må anses for at være bedre repræsenteret end andre. F.eks. har yngre jernalders løsfund af ædelmetalgenstande og mosefund, sammen med grave og gravpladser, en længere indsamlingshistorie bag sig end bebyggelserne p.g.a. den teknologiske udvikling indenfor både landbrug og arkæologi. Hvad bebyggelserne angår er størstedelen fremkommet indenfor den seneste snes år, og næsten udelukkende som følge af bygge- og anlægsvirksomhed, der har udløst midler til nøddudgravninger. Denne omstændighed medfører, at økonomisk aktive områder ikke sjældent må anses for at være overrepræsenteret i fundbilledet, ikke mindst hvis der har eksisteret et arkæologisk bemandet lokal-museum. Omvendt kan underrepræsentation i andre områder i nogen grad sandsynliggøres v.h.a. sekundære bebyggelsesindikatorer som f.eks. stednavne og pollenanalyser.

3.5 Arkæologisk indfaldsvinkel

De allerede kendte anløbspladser fra Danmark kendetegnes af nogen strukturel variation, men hvilken baggrund denne omstændighed hviler på, har ikke været klarlagt. Antallet af pladser er imidlertid så ringe, at det har været helt afgørende, at få tilvejebragt så stort et materiale fra så mange lokaliteter som muligt. Det har ikke været min ambition at tilstræbe et repræsentativt uangribeligt fundmateriale. Det kan ikke lade sig gøre på så få år med de midler danske arkæologi har til rådighed. Det har derfor været en målsætning at udstrække de primære undersøgelser over et så stort område, som det har været praktisk muligt indenfor projektets rammer, og supplere de herved opnåede resultater med komparativt materiale, i det omfang det er tilgængeligt. Denne fremgangsmåde rummer langt større muligheder for at vurdere ligheder og variationer i anløbspladserne, bl.a. i forhold til deres opland, end ved at koncentrere indsatsen om en enkelt anløbsplads og en minutiøs gennemgang af et tilsvarende stærkt begrænset opland.

Udgangspunktet for undersøgelsen er en regional studie af Roskilde Fjord, der er et veldefineret geografisk område med mere end 100 km kystlinie. Fjordlandets topografi og kulturhistorie er så facetteret og righoldig, at den knap kan finde sin lige i Danmark. Langs Roskilde Fjord var der allerede inden undersøgelsen begyndte i 1994 kendskab til en række kystbaserede fund, der tidsmæssigt ligger indenfor yngre jernalder.¹⁹ Ingen af lokaliteterne har hidtil været genstand for are-

almæssigt større arkæologiske undersøgelser, og fundmaterialet er overvejende fremkommet v.h.a. metaldektektor eller ved arealmæssigt meget begrænsede prøvegravninger. De formodede pladseres struktur, størrelse og dateringsramme har ikke kunnet fastslås med den nødvendige sikkerhed for mere vidtgående konklusioner, og belysningen af den opstillede hypotese har derfor som grundlæggende forudsætning at tilvejebringe supplerende oplysninger gennem udvidede arkæologiske undersøgelser. Da det størst mulige antal lokaliteter vil danne den bedste basis for de efterfølgende analyser, er en bekræftelse af tilstedeværelsen af de formodede pladser - og lokalisering af nye - blevet prioriteret højt. De undersøgte anløbspladser vil efterfølgende blive vurderet i sammenhæng med henblik på en klarere, generel definition, og klarlægge strukturelle, kronologiske og funktionsmæssige variationer.

Lokaliseringen af anløbspladserne er blevet foretaget med udgangspunkt i en metode, der med succes er blevet anvendt på Gotland. I denne metode indgår en række indikatorer, der både hver for sig - men især set i sammenhæng - kan bruges til at udpege jernalderens anløbspladser (Lundström 1981:135):

1. Kartografi, især topografiske kort fra første halvdel af 17. årh. og skatteberegningsskort fra 1696-1704, militære kort med højdekurver med 2 meters ækvidistance.
2. Niveaukurveanalyser, baseret på landhævningen af Gotland siden istiden, og hvor strandlinien omkring år 1000 har ligget i kote 2,5 m ved Paviken.
3. Stednavnestudier, f.eks. snekkenavne og 'kaupung'-navne, der vidner om søfart og handel.
4. Fosfatkartering, der ved høje værdier anses for at være udtryk for menneskelig aktivitet.

Dan Carlsson har siden benyttet samme fremgangsmåde, suppleret med enkelte andre indfaldsvinkler (Carlsson 1987):

- A. Grave ved kysten, ud fra den betragtning, at der må have været en gravplads i forbindelse med anløbspladserne.
- B. Topografi, f.eks. beskyttede vige, rev, øer, laguner og ferskvandsudløb.
- C. Tidlig middelalderlige kasteller eller kirker ved kysten, som viser, at der har været en bebyggelse ved kysten af en vis betydning.

I forbindelse med pilotundersøgelsen langs Roskilde Fjord anvendtes en fremgangsmåde svarende til den gotlandske med de nødvendige modifikationer af

hensyn til topografiske, geologiske, dyrknings- og fundmæssige forskelle de to områder imellem. Det kunne konstateres, at anløbspladser omkring Roskilde Fjord ikke var knyttet til et havniveau, der var markant anderledes end i dag, ligesom grave i realiteten ikke forekom i forbindelse med de påviste anløbspladser. Rekognoscering v.h.a. fosfatanalyser viste ikke nogen påfaldende overensstemmelse med aktiviteter ved kysten, mens anvendelse af metaldetektor og efterfølgende prøvegravning viste sig at være en brugbar fremgangsmåde (Ulriksen 1990:72).

Som udgangspunkt for nærværende undersøgelse er blevet anvendt en række indikatorer, hvor de primære udgøres af arkæologiske fund, mens de øvrige opfattes som sekundære indikatorer:

Arkivalier

1) *Arkæologi*

Nationalmuseets sognebeskrivelse, beretnings- og topografisk arkiv, samt lokalmuseernes arkivalier.

- a) Oplysninger om kystnære fund
- b) Markante arkæologiske forekomster i oplandet, f.eks. skattefund, usædvanlige bebyggelser og/eller bebyggelselementer (vandmøller, stormandsgårde) m.m. Som udgangspunkt er der ikke specificeret særlige kategorier af arkæologiske fund, der kendetegner en anløbsplads.

2) *Kartografi*

Udskiftningskort (Original I og II, samt konceptkort), rytterdistriktskort, Generalkvartermesterstabens topografiske kort, målebordsblade (1:20.000), søkort fra 17. årh. og frem.

- a) Besejlingsmæssigt gunstige topografiske forhold.
- b) Sted- og marknavne, der vidner om bebyggelser med håndværk, maritime relationer, specielle ejerforhold.
- c) Ældre vejforløb ud til og langs med kysterne.

3) *Diverse*

- a) Kortlægning af kystnære kildevæld, romanske kirker, kapeller, hovedgårde og borganlæg.
- b) Skriftlige kilder, f.eks. vedr. jordegods, angivelse af centrale lokaliteter o.lign., samt den tidlige historieskrivning, bl.a. i form af Saxo, Roskilde Krøniken, Adam af Bremen m.v.
- c) Marklister vedrørende marknavne.
- d) Specielle landskabelige forhold som øer ved kyster o.lign.

Arkæologisk eftersøgning

På baggrund af de arkivalske oplysninger, er de mulige lokaliteter blevet undersøgt arkæologisk. Det har været hensigten, at så mange indikatorer som muligt

skulle belyses, hvilket har medført at også pladser, der udelukkende indiceres af sekundære faktorer og ikke ved arkæologiske fund, er blevet nøjere undersøgt.

Den arkæologiske eftersøgning omfatter følgende elementer, og er opbygget trinvist fra pkt. 1 til 3, således at et positivt resultat udløser overgangen til næste trin.

1) *Rekognoscering*

- a) Visuel.
- b) Afsøgning med metaldetektor.²⁰

2) *Prøveundersøgelse*

- a) Håndgravede prøvehuller med henblik på fastlæggelse af bevaringsforhold, tilstedeværelse af kulturlag m.m.
- b) Maskingravede søgegrøfter.

3) *Udgravning.*

Arkæologisk analyse

De undersøgte lokaliteter er søgt funktionsbestemt og sat i relation til oplandets fundforhold. De herved opnåede resultater udnyttes til at belyse organisation, udvikling og samspil med bl.a. kongsgården i Lejre og bydannelsen i Roskilde. Gennem inddragelse af komparativt materiale forsøges det at overføre forholdene fra den primære undersøgelse til andre dele af Danmark, og afslutningsvis beskrives anløbspladser, besejling og bebyggelse i forhold til Nordvesteuropas udvikling.

For at sammenholde resultaterne af undersøgelserne omkring Roskilde Fjord med beslægtet arkæologisk materiale, er der inddraget en række kystbaserede pladser fra det øvrige Danmark og Skåne. Det har ikke været muligt indenfor rammerne af dette arbejde at foretage en systematisk eftersøgning af samtlige lokaliteter, der måtte eksistere, ligesom en minutøs gennemgang af fundmaterialet fra de pågældende pladser ikke har kunnet indpasses. Med et udgangspunkt i Roskilde Fjord er det dog blevet anset for væsentligt, at medtage de sjællandske lokaliteter, hvor der er foretaget en egentlig undersøgelse, hvorfor fundmaterialet fra 'Vedbæk-Stationsvej 9-11', 'Stubberup' og 'Vester Egesborg' er blevet bearbejdet, og fremlægges udførligt.

For de øvrige lokaliteters vedkommende har et væsentligt udvælgelseskriterium selvsagt været tilgængelig information i form af publikationer, ligesom det har været af betydning at inddrage de udgravninger, der arealmæssigt har været mest omfattende. Der er desuden lagt vægt på repræsentation af forskellige kyst- og farvandstyper i de indre danske farvande, ligesom enkelte pladser, der er publiceret som kystnære landsbyer, vil blive diskuteret.