

5 · Undersøgelsens resultater

5.1 De kystbaserede aktiviteter langs Roskilde Fjord ¹

Ud af de henved 140 fundsteder, der kan dateres til perioden mellem romertid og tidlig middelalder i de karterede sogne i oplandet til Roskilde Fjord, er omtrent 25% fundet i kystzonen eller i selve fjorden. ² Heraf er ca. halvdelen fremkommet v.h.a. metaldetektor siden midten af 1970'erne.

Fordelingen af fundsteder er ujævn. Mod nord findes en koncentration omkring fjordens munding, mens størstedelen af fundene er gjort omkring farvandets sydlige del. Kun enkelte fund ved Frederikssund er undtagelser (fig. 101).

Hvorvidt der er tale om et reelt udtryk for de kystbaserede aktiviteter kan afgjort diskuteres. For visse kyststrækningers vedkommende taler sandsynligheden for, at billedet er korrekt. Her tænkes på stort set fundtomme områder som Halsnæs, det nordlige Hornsherred og Selsølandets østkyst, der er blevet beskrevet i forbindelse med Lynæs, Alholm og Selsø-Vestby, og som med rimelighed må formodes at have være 'øde'. Kun specifikke strategiske og andre overordnede behov har betinget etableringen af pladser i disse områder til trods for talrige gunstige anløbsmuligheder. Med andre ord blev de pågældende lokaliteter ikke oprettet som følge af behov i deres umiddelbare bagland.

Anderledes forholder det sig med kyststrækningen mellem Frederiksværk og Frederikssund. De nordligste 5-6 km er præget af stejle skrænter eller egentlige klinter, og kun enkelte steder har naturlige skår i kysten åbnet mulighed for adgang til stranden. Syd herfor er kysten jævnere, men i nogen grad præget af brede strandenge og vådområder omkring mundingerne af Havelse å og Græse å. Fra hele dette stræk foreligger ikke et eneste kystnært fund, der med sikkerhed kan henføres til yngre jernalder. Til gengæld er der i samtlige sogne langs den pågældende kyst relativt mange løsfund og regulære bebyggelsesspor som f.eks. Birkely i Kregme (Bodilsen 1993), i trekantom-

rådet mellem Ølsted, St. Havelse og Lille Havelse, samt ved Græse i syd. Man kan indvende, at en stor del af kyststrækningen i dag er tæt bebygget med sommerhuse, hvorfor en systematisk eftersøgning af anløbspladser er umulig, ligesom eventuelle fund kan være gået til under byggeri. Imidlertid er de naturlige adgangsveje til stranden, som bl.a. kan ses på udskiftningskort fra o. 1800, meget hyppigt friholdt for

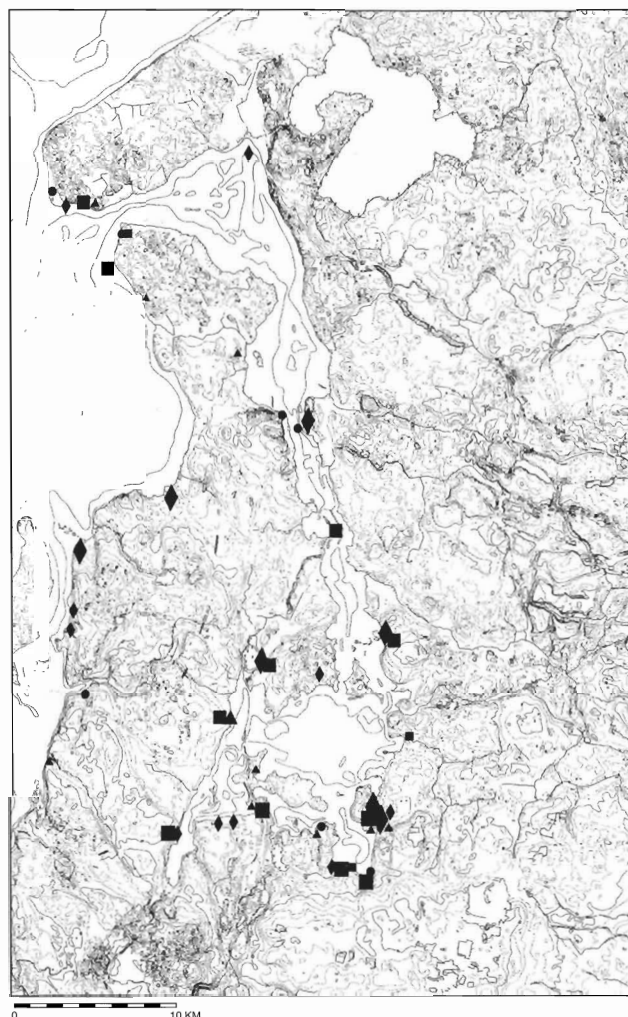


Fig. 101. Roskilde Fjord. Kystnære fund. Romersk jernalder (▲), ældre germansk jernalder (●), yngre germansk jernalder (◆), vikingetid (■). Ækvivalens 5 m.

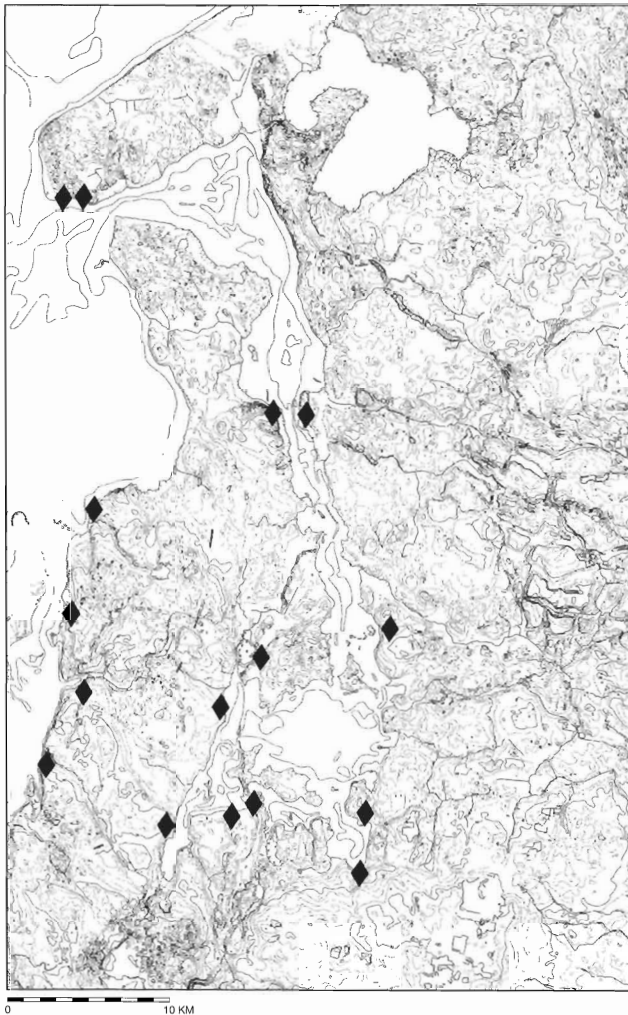


Fig. 102. Lokalteter med kombinationen af høj/lav kyst og fund fra yngre jernalder. Ækvidistance 5 m.

moderne bebyggelse, uden at det hér er lykkedes at påvise kystnære aktiviteter.

For fjordens nordlige del er det ikke uvæsentligt at være opmærksom på vanddybden, der er meget ringe flere hundrede meter fra kysten. Det er dog ikke vanddybden alene, der besværliggør forholdene, men snarere de mange stenblokke, der er blevet udvasket af erosionsskrænterne, og ligger som undersøiske 'skær' foran strandbredden.

Det smalle stykke af fjorden, fra Frederikssund til Eskilsø, fremstår på flere måder som et paradoks. Hér findes adskillige velegnede anløbssteder, men både ved kysten og i oplandet er det hidtil kun fremkommet et relativt ringe antal fund. Heller ikke andre af de benyttede indfaldsvinkler er til stede på en måde, der kunne give anledning til at foretage en nærmere undersøgelse.

Undtagelser er Jyllinge og Frederikssund, der, som vi har set, begge omfatter både arkæologiske og andre indikatorer på aktiviteter.³

Den sydlige del af fjorden adskiller sig ved sin stærkt fligede kyst og generelt større vanddybde naturligt fra de to nordligere områder, og det er mod syd, at langt den overvejende del af kystfundene er fremkommet.

Den relative fordeling af kystfund mellem de tre områder af Roskilde Fjord holder sig konsekvent gennem romertid, germanertid og vikingetid, et forhold der ikke ændrer sig selvom man medtager fund fra sognebeskrivelsen, der er bredt dateret til 'jernalder'.

Til trods for at detektorundersøgelsen omkring Herslev⁴ har vist, at hidtil fundtomme områder i løbet af et par dages detektorafsøgning kan blive markeret på det arkæologiske landkort, er det min opfattelse, at den nuværende fordeling af kystnære fund langs Roskilde Fjord er udtryk for en reel tendens. Det er f.eks. karakteristisk, at en sekundær pladsindikator som de kystnære romanske kirker findes i den fundtunge, sydlige del af fjorden, og ganske betegnende brydes denne regel kun af Frederikssund og Jyllinge. Man kan heller ikke hævde, at årsagen til den skæve fordeling skal findes i mere omfattende bygge- og anlægsvirksomhed og deraf følgende arkæologisk aktivitet i henhold til museumsloven, for ingen af de kystnære fund er fremkommet på den baggrund.⁵

5.1.1 Topografiske og besejlingsmæssige forhold

En kystbaseret lokalitet i Roskilde Fjord er typisk placeret så tæt på stranden som muligt, og normalt hvor kystlandskabet omfatter såvel et relativt lavtliggende areal - hyppigt en strandvold - som høje bakker eller regulære skrænter og klinter. Ikke sjældent findes der kildevæld eller et mindre vandløb i nærheden.

I hvor stor udstrækning pladserne både har dækket det højtliggende område og strandvolden er vanskeligt at sige med sikkerhed, da der sjældent har været mulighed for at undersøge både strandvold og bakke. Nogle af lokaliteterne er udelukkende påvist på den højtliggende del af kysten, f.eks. Jyllinge, Gershøj og Lyndby, hvor eftersøgning på det lavere parti ikke har været mulig p.g.a. moderne bebyggelse. I forbindelse med Lynæs, Selsø-Vestby og Sønderø er der tegn på, at begge områder har været berørt. For Lynæs' vedkommende trækker kulturlaget tydeligvis lidt væk fra kysten og op på bagsiden af Skuldeklint, mens Klintebakken i den østlige ende af pladsen ikke har været anvendt. Ved Selsø-Vestby er resterne af et langhus fra yngre jernalder påvist på bakken ved kirken. Sønderø omfatter i denne forbindelse de mindst udtalte kystmorfologiske karakteristika, men øst for bækken findes dog lave skrænter,

og mod vest rejser en bakke sig relativt markant. Fra skråningen mod vandet kommer en rygknappibel, men ellers karakteriseres det højtliggende parti vest for anløbspladsen i dag af en lund med en mergelgrav og en asfalteret vej til campingpladsen, der dækker resten af Veddelevhalvøens sydkyst. Uagtet at højdeforskellene på den lille ø er ringe, har også Alholm haft aktivitetsområde både på det højereliggende område mod vest og ved den lavere strandvold mod øst.

Inddrager man de øvrige kystnære fund fra fjorden kan samme kombination af stejl/jævn kyst iagttages adskillige steder. Det gælder bl.a. i forbindelse med Kitnæs, Bilidt, Kulhuse, Bistrup og endda ved Herslev, hvor kystlandskabet ellers er domineret af et mere jævnt forløb (fig. 102).

Set fra et besejlingsmæssigt synspunkt er anløbsforholdene noget mere varierede end de landværts betingelser. ⁶ Åbenbare naturhavne i vige og bag odder og øer har tydeligvis virket tiltrækkende, men mere åbne og udsatte kyststræk ses også anvendt. I Roskilde Fjord er der imidlertid tale om pladser, der har ligget i læ for de fremherskende vindretninger fra vest og nordvest.

I forhold til bundsedyer er der øjensynlig en klar forbindelse mellem sandbund og anløbssteder. Kun Gershøj ligger ud til bundaflejringer bestående af gytjeholdig sand (Christensen & Nielsen 1988, pl. 10 og 11). (Se fig. 4)

Søkortene over Roskilde Fjord viser tydeligt, at dybere vand tæt under kysten - hvilket i store dele af fjorden er 2 m - ikke har været afgørende for etableringen af en anløbsplads. Det kan hænge sammen med at ringe vanddybde er lig med roligere vand, der har givet rimelige betingelser, når større skibe har ankret op for at laste og losse v.h.a. småbåde. Desuden har en fast bund åbnet mulighed for at vade mellem stranden og skibet, hvorfor afstanden mellem sejlbart farvand og kysten godt kan have været over 100 m uden at det af den grund har været et uoverstigeligt problem. En anden mulighed for at undgå vanskeligheder med ringe vanddybde har været omladning ved fjordens munding, som det er foreslået i forbindelse med Lynæs. Småbåde af Gislingetypen (Gøthche 1995) og som Skuldelev 6, samt det lille lastfartøj Skuldelev 3 (Olsen & Crumlin-Pedersen 1967) har formentlig været den dominerende fartøjsstørrelse i fjordsystemet, og kunne - stort set - komme ind overalt.

5.1.2 Anløbspladsernes indre struktur

Udgravningerne langs Roskilde Fjord viste, at der inden for samme kronologiske horisont i et geografisk

begrænset område med besejlingsmæssigt og topografisk relativt ensartede betingelser kan være stor forskel på anløbspladsernes størrelse og struktur.

Den enkelte anløbsplads' totale areal har kun kunnet anslås i forbindelse med Lynæs, Selsø-Vestby og Sønderø, der dækker hhv. 1,3 ha., 4,5 ha. og 2 ha. For de øvrige pladser vedkommende har det ikke været muligt at afgrænse aktivitetsområdet med nogen form for sikkerhed, bortset fra Alholm, der formodes at have omfattet ca. 2 ha. på øens vestlige del.

Grundlæggende kan man opdele lokaliteterne efter tilstedeværelsen eller fraværet af huskonstruktioner og, i givet fald, efter antal og typer. Hovedparten af pladserne omfattede bygninger under en eller anden form, og - med undtagelse af Gershøj - var et gennemgående træk den åbenbare mangel på agrare gårdanlæg.⁷ Hustyperne omfattede dels treskibede langhuse med krumme eller rette vægge, dels grubehuse af rundede eller firkantede former. Langhuse var fåtallige, ikke mere end et til to pr. lokalitet, og yderst sjældent i mere end en enkelt fase pr. bygning. Med undtagelse af Selsø-Vestby var grubehusene kun sjældent forekommende; kun to fra Gershøj og et enkelt eksemplar fra Sønderø. Antallet af langhuse i forhold til grubehuse på kystpladserne var på Selsø-Vestby 2/37 og på Gershøj 6/2, alt i alt et så varieret billede på et så spinkelt materiale, at det ikke kan danne grundlag for mere vidtrækkende konklusioner.⁸

Et konsekvent fravær af bygninger kan kun sandsynliggøres for Lynæs' vedkommende. De kraftige, stenforede stolpehuller på strandvolden kunne ikke sættes i forbindelse med huskonstruktioner, og der fremkom i øvrigt ikke indicier for tilstedeværelsen af hverken langhuse eller grubehuse.

I Lyndby var fraværet af anlægsspor næsten påfaldende, ikke mindst i forhold til den nærliggende, og topografisk set næsten identiske, Gershøjplads. Ligeledes er det overraskende, at landsbyen ikke på et eller andet tidspunkt har bredt sig til området øst for kirken i løbet af historisk tid. Ved Jyllinge gjorde næsten samme forhold sig gældende; kun ganske få anlæg blev frilagt i forbindelse med et enkelt langhus fra pladsens ældste tid.

Kulturlag fandtes ved Lynæs, Alholm og Sønderø, men kan ikke opfattes som specielt i sig selv. Det særlige består i, at aflejringerne er bevarede, og de uforstyrrede lag omfattede anlæg, der ellers ikke modstår århundreders dyrkning. Små, let nedgravede, lerforede gruber påvistes på Lynæs, hvor de fandtes indlejret i kulturlaget eller ved dets bund, og trods en arealmæssigt meget beskedne undersøgelse blev helt identiske forhold fundet på Alholm. Kulturlaget ved Lynæs rummede desuden flere stenlagte ildsteder,

	Selsø-V.	Gershøj	Sønderø	Jyllinge	Lyndby
Næbfibel	x		x	x	
Fuglefibel				x	
Ligearmet YG			x	x	
Rygknap			x		
Oval plade					x
Rektangulær	x				
Dyreform				x	
Trefliget fibel	x			x	
Ligearmet VT	x	x	x		
Emaljefibel			x		
Skive VT			x		x
Skålformet		x	x		
Skjoldformet		x			
Urnes fibel	x			x	

Tabel 5. Fibeltyper fra 6.-12. årh. fordelt på kystbundne lokaliteter langs Roskilde Fjord.

hvoraf det største har været anvendt i forbindelse med bronzestøbning. Gravede brønde blev kun fundet ved Sønderø. Andre steder, som ved Lynæs, Selsø-Vestby, Gershøj og Jyllinge, findes kildevæld ved - eller relativt nær - pladserne.

På baggrund af undersøgelserne langs Roskilde Fjord får man et indtryk af en strukturelt og arealmæssigt varieret lokalitetstype, hvis primære fællesnævner er den topografiske placering.

Sammenfattende udgøres en specialiseret anløbsplads af få bygninger i form af enkelte langhuse og et varierende antal grubehuse. Der er ikke påvist en indre organisation i form af parcellering eller omgivende hegn/grøft, der fysisk adskiller pladsen fra oplandet. På Selsø-Vestby var der en tendens til, at grubehusene fordelte sig i flere grupper på langs ad strandvolden, men der kunne ikke påvises en adskillelse af et areal til bygninger og et andet til håndværksaktiviteter, som det synes at være tilfældet i Sebersund (Christensen & Johansen 1992). Langhusene er overvejende små, få og uden spor efter reparationer eller flere faser. Der er en tendens til, at de oftest ligger lidt tilbagetrukket i forhold til kysten, og er der flere langhuse pr. lokalitet, ligger de så langt fra hinanden, at de ikke kan have hørt sammen i en landbrugsøkonomisk enhed. Desuden mangler rester af hegn og andre bygninger, som normalt hører til gårdanlæg.

Som en understregning af denne opfattelse kan undtagelsen fra reglen, 'Trelleborgfasen' på Gershøj,

fremhæves. Det overordnede indtryk af denne plads var, at der givetvis er tale om en del af et gårdanlæg, der tidligst er etableret i slutningen af 10. årh. og som er det egentlige udgangspunkt for den landsby der findes i dag. Det er min opfattelse, at der er tale om en stormandsgård, hvis primære virksomhed har været landbrug. Den tydelige skelgrænse mellem langhuse og fjorden taler sit tydelige sprog; det er ikke søfart, der har været drivkraften bag etableringen af gården. Samme forhold kan genfindes i middelalderlandsbyen på Selsø-Vestbypladsen, hvor en grøft langs norets bred har skilt bebyggelsen fra vandet.

En sammenligning af de undersøgte pladser må nødvendigvis tage sit udgangspunkt i en stribe forbehold, der omfatter nedpløjning, erosion og eventuelle uopdagede konstruktioner, der kan fremkomme ved fornyede undersøgelser. Der er i sagens natur ingen garanti for, at alle anlægstyper er blevet lokaliseret eller identificeret, da de udgravede arealer kun udgør en brøkdel af lokaliteternes faktiske eller formodede område. Ydermere har flere af undersøgelserne karakter af prøvegravninger med de tolkningsmæssige vanskeligheder det indebærer. Det stærkt begrænsede udgravede areal i forhold til det potentielle aktivitetsområde på anløbspladserne er imidlertid et påtrængende problem for tolkningen af den enkelte lokalitet, og i særdeleshed ved sammenstilling af en række pladser.

Lynæs, Selsø-Vestby og Sønderø kan betragtes som velundersøgte hvad udgravningsareal angår, mens Gershøj - trods relativt store flader - sandsynligvis kun er berørt marginalt. Her hersker nemlig de samme forhold som ved Jyllinge og Lyndby, hvor kun den højtliggende del af det formodede samlede aktivitetsområde var tilgængelig i undersøgelsesøjemed. Med andre ord var det ikke muligt at belyse de - besejlingsmæssigt set - centrale dele af lokaliteterne, nemlig det lavtliggende område i kystskåret, hvor selve anløbsstedet formodes at befinde sig.

5.1.3 Genstandsmateriale

En opgørelse over oldsagerne fra de kystbaserede pladser viser i flere tilfælde en klar skævfordeling til fordel for ædelmetal. Det hænger sammen med, at en stor del af pladserne lokaliseres af detektoramatører, og metaldetektoren er fortsat det hyppigst benyttede hjælpemiddel i den efterfølgende rekognosceringsfase. Først når en egentlig udgravning løber af stablen, kan fundbilledet skifte til fordel for keramik, men det er ikke nødvendigvis sådan altid.⁹

Ædelmetal

Bortset fra Alholm¹⁰ har samtlige lokaliteter rummet bronzegenstande fra yngre germanertid til og med vikingetid, enten fundet ved detektorafsøgning eller under udgravning. Antallet af fund er dog stærkt varierende fra plads til plads. F.eks. har Lynæs, trods minutios soldning af mange kubikmeter kulturlag, afsøgning med metaldetektor og beviser for bronzestøberaktiviteter, kun bibragt ganske få bronzegenstande. Sønderø tager sig noget anderledes ud, men de relativt mange fund er fremkommet som følge af 10-15 års intensiv detektorindsats, og bortset fra en dårligt bevaret synål af bronze fra Sønderø er der ikke fundet et eneste stykke bronze eller sølv i det bevarede kulturlag eller anlæg. Ved Jyllinge har andre omstændigheder gjort sig gældende. Indenfor et par år fandtes med detektor mere end et dusin næbfibler sammen med flere andre fibler og beslag fra yngre germanertid og vikingetid. Til gengæld bidrog prøvegravningen ikke med et eneste fund, bortset fra en detektorfundet fuglefibel fra pløjelaget. Det spørgsmål der naturligt rejser sig er, om resultaterne fra Lynæs er udtryk for en reel fattigdom på bronzer, eller om det blot har været tilfældighedernes spil.

Generelt har fibler fra 6.-7. årh. en fremtrædende placering i fundbilledet. Blandt periodens typer dominerer næbfiblen, mens fuglefibel, ligearmet fibel, rygknappfibel, oval- og rektangulær pladefibel¹¹ kendes i enkelte eksemplarer. Fordelingen på lokaliteterne er uensartet. Fuglefibler er kun fundet i Jyllinge, rektan-

gulære pladefibler kendes fra Selsø-Vestby, mens næbfibler kendes fra tre af de syv pladser (jf. tabel 5). Metalsager fra 8.-11. årh. er generelt fåtallige i forhold til den foregående periode, og for dragtsmykkernes vedkommende karakteriseres de af fragmenterede skålformede fibler, cirkulære skivefibler, ligearmede fibler og urnesfibler. Sættes disse oplysninger i relation til det, man kunne kalde "normalfordelingen" af fibelinventaret fundet i yngre jernalders bebyggelser, er det slående, at der nærmest er tale om en underrepræsentation af visse typer på anløbspladserne (jf. tabel 6).¹² I yngre germanertids landsbyer er der således en klar overvægt af pladser med næbfibel og ligearmet fibel, tæt fulgt af fuglefibel. For vikingetidens vedkommende dominerer lokaliteter med treflagede fibler, skålformede- og urnesfibler, der næsten er lige hyppige, fulgt af 9.-10. årh.'s ligearmede fibel. Hvorledes dette særpræg skal forstås, er ikke umiddelbart til at gennemskue på nuværende tidspunkt, men det er værd at holde øje med om tendensen fortsætter i de kommende år, når nye anløbspladser forhåbentlig dukker frem.

Udover fiblerne foreligger der fra yngre germanertid forskellige ornamenterede beslag af bronze - i et enkelt tilfælde med indlagt emalje - bronzearmringe med stempelornamentik, kædeskillere, vedhæng og bronzepærler. Hertil kommer vikingetidens vægtloddere, der er fundet på Selsø-Vestby, Gershøj, Sønderø og Lyndby, men højeste antal pr. sted var tre eksemplarer på Sønderø, hvor der i øvrigt også fandtes to



Tabel 6. Datering af genstande fra de undersøgte pladser langs Roskilde Fjord.

fragmenter af vægtskåle. Desuden kendes forskellige beslag, bl.a. i borre- og urnesstil og nåle. Mønter foreligger i form af enkelte dirhems, samt danske, engelske og tyske sølvmønter fra årtierne omkring år 1000, men som det var tilfældet med vægtlodderne, var mønterne ganske få og fordelt på tre til fire lokaliteter.¹³ Brudsølv - i form af to stykker opklippede permiske ringe - er fundet i Jyllinge, mens et stykke forsmeltet og klippet sølv er fremkommet på Sønderø.

Jern

Under detektorafsøgning kan opsamles en meget stor mængde jerngenstande, og blandt de relativt hyppigt forekommende typer er klinknagler, nitteplader og knive. Deres udformning er på det nærmeste eviggyldig, hvorfor de som løsfund kun yderst sjældent med rimelighed kan henføres til yngre jernalder. Når de til gengæld findes indlejret i grubehusfyld er sagen mere klar. Fra Selsø-Vestby foreligger således 22 knive og 28 klinknagler eller nitteplader, der kan henføres til grubehusbebyggelsens funktionstid, mens antallet af samme genstandstyper fra anlæg eller kulturlag er en kniv og 26 klinknagler/nitteplader fra Lynæs, en kniv og fem klinknagler/nitteplader fra Sønderø og to knive og fire klinknagler/nitteplader fra Gershøj. Blandt de øvrige jerngenstande skal fremhæves enkelte pilespidser fra Lynæs, Selsø-Vestby, Gershøj og Sønderø, en sværdfæsteknap med indlagt ædelmetal fra Selsø-Vestby og et underhjalte fra Sønderø, samt fragment af jernsporer i hus 19 i Gershøj og fra hus II på Sønderø.

Analyserne af jernnagler fra Selsø-Vestby giver et indtryk af den vifte af muligheder, der har været tilgængelig, når et råstof som jern skulle erhverves. De forholdsvis mange oprindelsessteder for jern, der er repræsenteret i grubehusene på Selsø-Vestby, kan paralleliseres med analysen af en enkelt kniv fra Birkeley i Kregme, der er fremstillet af jern fra Østdanmark, Vestjylland og Norge/Sverige (Bodilsen 1993:122).

Keramik

Keramikken er mængdemæssigt den absolut største fundgruppe, der fordeler sig på uornamenteret 'bopladskeramik', stempelornamenteret keramik og østersøkeramik.

Uornamenterede skår er klart i overtal, og fandtes på samtlige lokaliteter. Randformerne fra disse kan både være indfaldende, udfaldende og lige afsat, mens bundene altid er flade. Den stempelornamenterede keramik fandtes i meget begrænset antal på Selsø-Vestby, men forekom ellers ikke. Blandt skårene var ingen rande eller bunde, og hvilke kartyper de repræsenterede kunne ikke afgøres. Østersøkeramikken

spændte typemæssigt fra tidlig slaviske til senslaviske ornament- og karformer, og forekom i varierende mængde. På Selsø-Vestby og Gershøj var senslaviske former til stede i en markant grad i nogle af grubehusene. På Sønderø fandtes enkelte skår af østersøkeramik i en grube tæt ved langhuset, samt i toppen af kulturlaget og i den yngste brønd. Fra Alholm, Jyllinge og Lyndby foreligger ligeledes enkelte stykker østersøkeramik, men i disse tilfælde er der tale om overfladeopsamlinger af så små og ukarakteristiske skår, at en nærmere vurdering af form og dekoration ikke kan foretages.

Håndværk

En vigtig fundgruppe er produktionsaffald fra forskellige håndværk. Den mest almindeligt forekommende affaldstype er 'slagge', der dels består af jernholdige slagge, dels af lettere, forsmeltede klumper af sand og ler uden direkte spor af metaller. De lette 'slagge' forekommer på Lynæs, Selsø-Vestby, Sønderø og Lyndby, og jernholdige slagge er identificeret på Lynæs, Selsø-Vestby og Sønderø. Mens herkomsten for jernholdige slagge siger sig selv, må de lette 'slagge' betragtes som affald fra metalhåndtering over en bredere kam, så længe der ikke er foretaget nærmere analyser af deres sammensætning.

Klare vidnesbyrd om *bronzestøbning*, enten i form af patricer, bronzebarrer, støbetappe, støbeformsfragmenter eller digler, kendes fra Lynæs og Sønderø, mens forekomster af forsmeltede bronzeklumper og bronzeholdige 'slagge' i Selsø-Vestby er udtryk for samme virksomhed.

Selsø-Vestby er den eneste lokalitet med - vel at mærke vage - spor af *produktion af glasperler*.

Med til håndværksgruppen hører *tekstilforarbejdning*, der hyppigt repræsenteres af vævevægte, der er fundet i grubehusene på Selsø-Vestby og Sønderø. Tenvægte foreligger fra begge de nævnte lokaliteter, samt fra Gershøj og Jyllinge; sidstnævnte dog som overfladefund.¹⁴ Bennåle i varierende størrelser hører, sammen med nåle af bronze og jern, i vid udstrækning også til denne virksomhed. Nålene findes meget ofte sammen med andre tekstilrelaterede redskaber, som det i udpræget grad var tilfældet på Selsø-Vestby, men også det yngre grubehus, hus 19, i Gershøj var velforsynet med nåle af forskelligt materiale.

Mere usikkert er det i hvor stort omfang, der har været *bådebyggere* beskæftiget på de specialiserede anløbspladser. Stænger med sammensiddende nitteplader, klar til brug, er fundet på Sønderø, og opfattes, på baggrund af den kystbaserede situation, som tegn på skibsreparation. Klinknaglerne fra de øvrige plad-

ser kan ikke med sikkerhed henføres til skibshåndtering, men sporene efter jernforarbejdning på flere lokaliteter, skal muligvis ses som tegn på omsmedning af de brugte nagler. På Selsø-Vestby fandtes desuden flere forarbejdede hjortetaksprosser, der tolkes som merlespigre, og dermed antyder, at *riggere* har haft deres virke hér.

Overordnet set er spor efter forskellige håndværk ikke et massivt indslag i fundbilledet fra de kystbundne pladser omkring Roskilde Fjord. Det kan hævdes, at dyrkning har spredt og ødelagt sporene, men på tre lokaliteter forekom kulturlag, der er tegn på relativt uforstyrrede fundforhold, og dermed giver større muligheder for at finde værkstedsaffald i sikker kontekst. Det kan derfor synes paradoksalt, at kulturlaget på Sønderø kun omfattede temmelig sporadiske håndværksspor, mens der fra grubehuset og pløjelaget foreligger en del indikationer på bl.a. bronzestøbning. I kulturlaget på Lynæs var der klare beviser for metalforarbejdning, men forbavsende nok var der ingen støbetappe, fejlstøbninger o.lign. Tekstilforarbejdning synes meget almindelig, men i varierende omfang, formentlig under påvirkning af bevaringsforhold for vævevægte og bennåle. Vidnesbyrd om andre håndværk som f.eks. kammageri, ravslibning o.lign., der er velrepræsenteret på fundrige lokaliteter som Ribe og Hedeby, er vanskelige at få øje på. Bevaringsforhold for ben og tak viste sig generelt at være gode, men kun på Selsø-Vestby fandtes et meget lille materiale med savspor o.lign., men uden utvetydig tilknytning til f.eks. kamproduktion.

'Handel' og fiskeri

Med til billedet hører fund af fremmede genstande. De udgøres primært af skår af klæberstenskar, samt fragmenter af kværnsten af glimmerskifer og basalt, fundtyper der kun er fremkommet på Lynæs (klæbersten) og Selsø-Vestby (bjergkrystal, klæbersten, glimmerskifer og basalt). Et enkelt smykke med emaljeindlægning fra Sønderø kan være af udenlandsk oprindelse, men der er alt i alt tale om en meget beskeden mængde genstande, der kan opfattes som indførte.¹⁵ Det meget begrænsede antal vægtlodder, vægtfragmenter, mønter og klipsølv kan ikke løfte bevisbyrden og dokumentere handelsrelaterede funktioner ud over hvad der kan være foregået i en betydelig del af yngre jernalders bebyggelser, kystbundne eller ej.¹⁶

På Lynæs, Selsø-Vestby, Gershøj og Sønderø er fundet fiskeknogler i større eller mindre mængder, som må betragtes som udtryk for fiskeri i mindre målestok, selvom kroge, lystertænder eller netsynk hverken er fundet hér eller på nogle af de øvrige undersøgte

pladser. Fraværet af fiskeben på de øvrige lokaliteter opfattes mere som et bevaringsmæssigt problem, end at man ikke har udnyttet de marine ressourcer.

5.1.4 Datering

Dateringerne af de undersøgte pladser bygger i høj grad på smykker og beslag af bronze, mens keramikens udsagnsværdi må betegnes som mindre præcis.¹⁷ Naturvidenskabelige dateringsmetoder er kun anvendt i særlige tilfælde, da standardafvigelserne generelt giver for store udsving indenfor den relativt snævre dateringsramme, der arbejdes med i den konkrete sammenhæng.

Undtagelser er dog forekommet. I forbindelse med Lynæs var det vigtigt, at få fastslået hvorvidt anlæg i bunden af kulturlaget eventuelt kunne være ældre end vikingetid, da der fremkom en urne fra yngre bronzealder og to metalgenstande fra yngre romertid. På Sønderø var muligheden for at datere de to brønde meget ringe med udgangspunkt i de fundne genstande, og det forekom som et åbent spørgsmål hvorvidt brøndene hørte til anløbspladsen eller eventuelt var senere. Hertil kommer dateringerne af de to klokkestøbningsgruber, hvor det hverken stratigrafisk eller på anden måde kunne godtgøres om de hørte til de bebyggelser, der blev udgravet, eller om de kunne være senere.

I tabel 7 er angivet dateringer af de undersøgte pladser. Det er vigtigt at være opmærksom på, at der i meget vidt omfang er tale om løsfundne metalsager fra pløjelaget, og at et enkelt nyt fund af en ellers fraværende fibeltype på en given plads vil kunne forrykke billedet. I forbindelse med de større udgravninger ved Lynæs, Selsø-Vestby og Sønderø er der dog andre oplysninger, der kan underbygge dateringerne. Også Jyllinge opfattes som rimeligt veldateret p.g.a. det relativt omfattende fundmateriale, mens forholdene i Gershøj er mere brogede. Den enlige fibel fra 9. årh. bryder markant med det generelle indtryk af pladsens alder, hvad enten genstandene er fremkommet som detektorfund eller i anlæggene, og den fremlagte tolkning med en ældre 'fase' i form af en specialiseret anløbsplads støtter sig for en stor del til fiblen. Hvad angår Lyndby bygger dateringen på to løsfundne fibler, et par vægtlodder og lidt østersøkeramik fra pløjelaget, og det er umuligt at bekræfte formodningen om en kontinuerligt fungerende lokalitet fra 7. til 10. årh. Alholm dateres på et spinkelt skårmateriale af yngre jernalders karakter, et østersøskår, og dens lighed med Lynæs hvad angår de lerforede gruber. Dateringsrammen er derfor angivet som formodet. Krono-

	Anløbspladser i Roskilde Fj.	Anløbspladser i øvrige DK	Yng. jernalder boplads i DK
Fuglefibel (YG)	1	3	32
Næbfibel	3	5	46
Ligearmet (YG)	2	3	29
Rygknap	2	1	7
Oval plade	1	4	7
Rektangulær plade	1	7	20
Dyreform	1		8
Ørneform			6
Skiveform (YG)			7
Trefliget	2	4	29
Ligearmet (VT)	2	2	20
Emaljeskive	1	3	4
Skiveform (YG)	3	4	16
Skålform	2	9	27
Urnesfibel	3	1	29
Fugleform (VT)		1	6

Tabel 7.

logisk dækker lokaliteterne perioden fra 6. til 12. årh., men nærlæsning af bl.a. metalsagerne tyder på, at der kan have været lidt forskel på etableringstidspunktet pladserne imellem. Ældste fase udgøres af Selsø-Vestby, Sønderø og Jyllinge, der viser sig i 6. årh., mens Lyndby muligvis har sit udgangspunkt i 7. årh. Lynæs kan, i følge en af de naturvidenskabelige dateringer, have været benyttet allerede i 7. årh., mens de øvrige naturvidenskabelige dateringer og genstandsmaterialet tyder på en etablering tidligst i 8. årh. Yngst synes Gershøj at være med en *terminus post quem* i 9. årh., og det er - som det er fremgået - ikke det eneste punkt, hvor denne lokalitet skiller sig ud. Som den eneste plads synes der at være kontinuitet fra omkring år 1000 til den middelalderlige landsby, hvor imod de øvrige lokaliteter, der har kunnet undersøges i den henseende, tydeligvis ophører senest 1100/1150.

Som det fremgår af tabel 7 er der på ikke mindre end tre af pladserne fundet genstande fra romersk jernalder. Denne horisont opfattes dog ikke umiddelbart som knyttet til de specialiserede anløbspladser, der er karakteristiske i yngre jernalder. For Gershøjs vedkommende er der tale om en affaldsgrube med keramik og et mindre langhus, som de kendes fra en lang række af ældre romertids landsbyer. M.h.t. de løsfundne metalsager fra Sønderø og Lynæs, hjemmehørende i h.h.v. ældre og yngre romertid, er der ingen

andre genstande, f.eks. i form af keramik, som kan underbygge en formodning om en egentlig kystbaseret aktivitet i lighed med den, der er gået for sig i yngre germanertid og vikingetid. Hertil kommer, at der er et stort kronologisk og mængdemæssigt spring fra romertidssagerne til pladsernes øvrige fundmateriale. Man kan indvende, at afstanden mellem yngre romertids afslutning og tidlig yngre germanertid efterhånden er blevet indsnævret til en ældre germanertidsfase på omtrent 150 år. At ældre germanertids smykkesa-ger typemæssigt er færre, og i øvrigt generelt sjældnere forekommende, end for yngre germanertids vedkommende, kunne i teorien betyde, at sandsynligheden for at finde dem er ringere. Med AUD som kilde viser en opgørelse over indbragt danefæ i perioden 1984-1995, at fund fra ældre germanertid er halvt så hyppige som fund fra h.h.v. yngre germanertid og vikingetid.

Forholdet mellem romertid og ældre germanertid er 50/50, selvom førstnævnte periode spænder over dobbelt så lang tid. Uden at det må opfattes som en argumentation bygget på statistik, skal det anføres, at der blandt det indbragte danefæ, som er nævnt i AUD mellem 1984 og 1995, findes adskillige sjællandske lokaliteter med smykker, navnlig fibler, fra ældre germanertid. I nærværende sammenhæng er det ydermere interessant, at hovedparten af disse fund er gjort omkring Køge, ved Roskilde og Slangerup. Ældre germanertid er således forholdsvis velrepræsenteret i Roskilde Fjords opland, og fraværet af fund fra perioden på de kystbaserede pladser bør derfor ikke betragtes som en tilfældighed.

5.1.5 Sammenfatning

Undersøgelserne omkring Roskilde Fjord viste, at en typisk anløbsplads dækker et mindre område ved stranden på mellem 1 ha. og 5 ha., og det er karakteristisk, at aktivitetssporene i højere grad findes spredt på langs af kystlinien end ind i landet. Havbunden består af sand, og kan godt udgøres af en relativt bred og lavvandet landgrund. Der er typisk tale om et anløbssted på en strandvold i et kystskår, der til den ene - eller begge - sider har et eller flere høje punkter, bakker eller skrænter, hvor der også kan være aktivitetsspor. Ikke sjældent findes en kilde eller et bækløb på eller i nærheden af pladsen.

Mængden af oldsager er sjældent overvældende stor, og der er oftest tale om forskellige bronzesmykker og andre metalsager, glasperler, keramik og knogler, d.v.s. et temmelig typisk bopladsmateriale, som kan genfindes i indlandets gårdanlæg og landsbyer.

Kun håndværkssporene er i nogle tilfælde mere markante på kystpladserne. Grave og gravpladser er ikke fundet i forbindelse med de undersøgte pladser langs Roskilde Fjord.¹⁸ Aktiviteterne er begyndt i 6.-8. årh., og har øjensynlig fortsat kontinuerligt frem til 11.-12. årh. Herefter omstruktureres nogle lokaliteter til landsbyer, ofte med kirke fra romansk tid, mens andre, arkæologisk set, ligger øde hen som eng, mark eller overdrev.

Hvor udpræget diskontinuiteten mellem specialiseret anløbsplads og landsby/stormandsgård har været, kan ikke afgøres med sikkerhed på det foreliggende grundlag. Kun Selsø-Vestby har bidraget med et sigende arkæologisk materiale, og der kan ikke være tvivl om, at der er et brud mellem grubehusebebyggelsen og de middelalderlige gårde. Det er imidlertid stadig et åbent spørgsmål, hvorvidt der har ligget en (stormands-)gård ved kirken i sen vikingetid.

Huskonstruktionerne består af grubehuse og/eller små til mellemstore treskibede langhuse. Antallet af bygninger var generelt beskedent; kun Selsø-Vestby havde forholdsvis mange og klart domineret af grubehuse. Der fandtes ingen intern opdeling af lokaliteterne i form af parcellering, eller arealer forbeholdt særlige aktiviteter, ligesom der ikke påvistes markering af pladsens område i forhold til oplandet.

Et typisk træk for den virksomhed, der har gået for sig på de specialiserede anløbspladser, er 'varme' håndværk som metalforarbejdning, enten i form af bronzestøbning eller jernhåndtering, samt glasperleproduktion. Hertil kommer tekstilfremstilling, fiskeri og klargøring af skibe. De to sidstnævnte 'fag' er temmelig sporadisk repræsenteret. Hvad fiskeri angår er det ret besat kun knoglematerialet, der findes, mens redskaber ikke er påvist i sikker kontekst. Den topografiske placering taget i betragtning ville det være naturstridigt, hvis ikke der fandtes fiskeben, ikke mindst i lyset af forekomst af marine arter i indlandsbebyggelser som f.eks. Lejre og Gårdstånga, Skåne.¹⁹

Derudover er genstandsmaterialet, alt efter undersøgelsesmetode, karakteriseret af metalsager og/eller keramik. Der er ingen tegn på eksterne kontakter i form af fremmede genstande i påfaldende omfang, ligesom andre spor af handels- og udvekslingsforhold er yderst sparsomme. Heller ikke et forsøg på at se et fremmed indslag i fundmaterialet ad indirekte vej, i form af vedbestemmelse af trækul fra h.h.v. Lynæs og Selsø-Vestby, var lønsomt.

De specialiserede anløbspladsers lange funktionstid, sat i forhold til mængden af bygninger og fund, kan se ud som et misforhold, og spørgsmålet om kystpladserne har været anvendt lejlighedsvist år efter år,

ligger lige for. Den kronologiske basis, d.v.s. genstandsmaterialet, er ikke til større hjælp i den henseende. Dels er fiblerne trods alt for bredt daterede, dels er der overvejende tale om løsfund, der principielt ikke kan datere anlæg under muldlaget. Bygninger er fåtallige, både absolut og i forhold til en given lokalitets funktionstid, og det er sandsynligt, at der har været sæsoner, hvor man har klaret sig med telte. Ethvert forsøg på at "beregne" antallet af bygninger i forhold til funktionstiden, må med det samme afvises som værdiløst. Som sagerne står, er det min formodning, at de specialiserede anløbspladser har været benyttet kontinuerligt, d.v.s. sæson efter sæson, gennem århundreder. Bygningerne er blevet opført, når der med mellemrum har været særlige betingelser, der har nødvendiggjort mere solide konstruktioner end telte o.lign.

Et meget væsentligt træk ved pladserne langs Roskilde Fjord er, at trods en ensartet topografisk og besejlingsmæssig situation udviser de arkæologiske

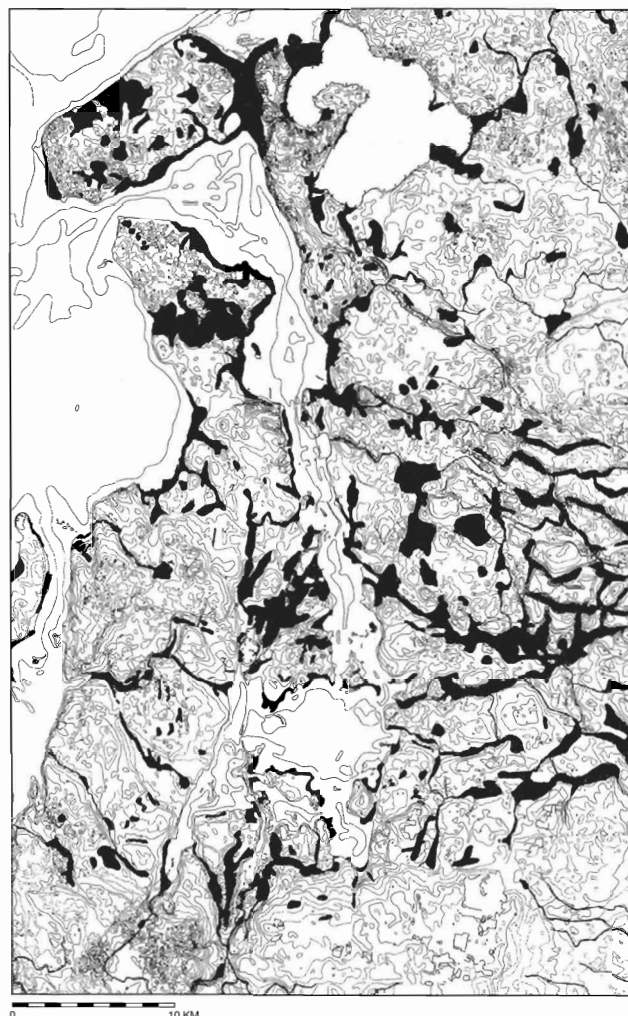


Fig. 103. Roskilde Fjord med opland. Åer, søer og vådområder er angivet på grundlag af minorerede herredskort fra o.1800 og generalkvartermesterstabens kort fra o. 1820. Ækvidistance 5 m.

vidnesbyrd en rig variation af strukturer og genstandsmateriale. Det har således ikke blot været muligt at belyse dele af kronologisk samtidige, kystbaserede lokaliteter, men undersøgelserne har desuden bidraget med flere forskellige pladstyper indenfor et veldefineret geografisk område.

5.2 Oplandet omkring Roskilde Fjord

5.2.1 Oplandets geologi og topografi

Roskilde Fjords opland er et morænelandskab, der ikke mindst omkring fjordens sydlige del og i det kystnære områder består af ler, af og til afløst af sandede partier, navnlig i store dele af Hornsherred og i kystområdet mellem Frederikssund og Frederiksværk.

Halsnæs og Frederiksværkegnen er mange steder præget af bakkeformationer, men i nyere tid har sandflugt delvist ændret overfladens kontur i den nordlige del af området. Også Hornsherred er sine steder kraftigt kuperet med talrige små bakker og mindre søer, der opstod under isens afsmeltning. Mere jævne plateauer karakteriserer store områder omkring fjordens sydlige og østlige del, men de mange større og mindre vandløb, der afvander oplandet, sætter også deres præg. Øst for fjorden findes flere store, vidtfor-grenede mosestrækninger i tilknytning til Hove å, Værebros å og Græse å (fig. 103). Dræning har ændret landskabets udseende markant i dette område; ikke bare i forbindelse med moser og engdrag, mens også ved tørlægning af Hagerup sø og Skenkelsø sydøst for Frederikssund.

Syd for fjorden er landet præget af det store plateau, der udgør det nordvestlige hjørne af den frugtbare landbrugsegn 'Heden' mellem Roskilde, København og Køge. Det rolige relief brydes mod vest temmelig brat i forbindelse med det nordgående åsystem, der med udgangspunkter i det midtsjællandske samles ved Lejre, og forsætter gennem to afløb til h.h.v. Lejre Vig og Kattinge Vig. Vest for åsystemet bliver landskabet stærkt kuperet med talrige småsøer, og mod syd findes Skovboområdet, der, som navnet antyder, i hvert fald i historisk tid har været præget af skove med mindre landsbyer.

Trafikalt set brydes fjordlandet op af de mange vandløb. Halsnæs har på det nærmeste været afskåret fra det øvrige Nordøstsjælland ved Brødemose, der danner leje for Arrenakke å, som tidligere afvandede Arresø. Dette område har i middelalderen og senere været udsat for kraftigt sandflugt, hvorved åen sandede til, og et nyt afløb for Arresø er blevet gravet ved

Frederiksværk. Også i den nordlige del af Hornsherred kan et fossilt sund stadig ses som et meget lavtliggende område med et vandløb tværs over halvøen.

På begge sider af Roskilde Fjord strækker åerne sig fortrinsvis i øst-vestlige retninger, og danner naturlige skel, ikke mindst i Nordøstsjælland. I Hornsherred løber vandet både mod øst og vest på hver sin side af det nord-sydgående vandskel, og mellem Vellerup Vig og Selsø skæres halvøen næsten over af Vejlemølle å og Hønepilsgrøften, der har deres udspring under 1 km fra hinanden. Omkring Roskilde er der et større sammenhængende landområde uden gennemskærende vandløb fra udløbet af Maglemose å i nordøst til Kattinge i vest.

5.2.2 Oplandsbebyggelsen

Oplandsanalysen omfatter som udgangspunkt sogne, der ligger ud til fjorden, men desuden er de tilstødende sogne syd og øst for fjorden inddraget. For Hornsherreds vedkommende indgår halvøen som helhed naturligt i undersøgelsen. Det er givet, at den korte afstand til både Roskilde Fjord og Isefjord har spillet en rolle for bebyggelsens placering i landskabet. Det er f.eks. interessant at bemærke, at de manglende kystnære lokaliteter ud til Roskilde Fjord mellem Jægerspris og Selsø i høj grad opvejes af fund på Isefjordkysten.

Studiet af bebyggelsesmønsteret fra 200 til 1100 e.Kr. omkring Roskilde Fjord viser tydeligt nogle af de problemer, der må tages højde for i en analyse af forholdet mellem besejling og bebyggelse. Den primære indfaldsvinkel - det arkæologiske fundmateriale - udviser en meget ulige fordeling indenfor undersøgelsesområdet, og anvendelsen af stednavne og pollenanalyser som grundlag for tolkningen af den bebyggelseshistoriske udvikling, er behæftet med en række usikkerhedsmomenter, der må vurderes kritisk.

Stednavne

Stednavne som udtryk for fortidige bosættelsesmønstre ses stadig hyppigere anvendt i den arkæologiske litteratur. Navnestoffet bliver både taget som udtryk for tilstedeværelsen af bebyggelser og det modsatte, nemlig de tilfælde hvor forholdet mellem skov og åbent land forsøges kortlagt på baggrund af rydnings- og naturnavne.

Blandt de problemer der er forbundet med stednavne som bebyggelseshistorisk kilde, skal fremhæves dateringerne af de gængse navnegrupper og deres stedfasthed. Disse forhold er indgående debatteret andetsteds,²⁰ og i denne forbindelse skal problematikken kun skitseres ganske kortfattet.

Stednavneforskere har udskilt tre kronologiske 'lag' af bebyggelsesnavne, hvor det før-vikingetidige bl.a. omfatter efterleddene -inge, -lev, -løse, -sted og -um. Vikingetidens stednavne har efterled som -torp, -by, -bølle og -tofte, mens -rud/rød, -holt og -tved er dannet efter vikingetidens ekspansion i England.²¹ Efterleddet -torp har endvidere været benyttet i tidlig middelalder, ligesom -by også har fundet anvendelse efter vikingetid.

Snævrere dateringer af stednavnene kan ikke umiddelbart fremsendes. Udgravningerne i landsbyer med stednavne fra det ene eller det andet 'lag' har vist sig nyttesløse som udgangspunkt for tidsfæstelse af selve navnet. At landsbyerne i jernalderen - i hvert fald visse steder i Danmark - jævnligt er flyttet indenfor deres respektive ressourceområde, har ikke gjort spørgsmålet lettere at besvare.

Tidsfæstelsen af det ældste navnelag kan finde støtte i relationerne mellem det arkæologiske materiale og stednavne, eller rettere mangel på samme. De ældste efterled forekommer ikke på Halsnæs og i Hornsherred nord for Jægerspris, men fra begge områder foreligger gravfund og bopladsspor fra romersk jernalder. Det har imidlertid ikke betydet overlevering af bebyggelsesnavne, hvorfor det ældste navnelag foreløbig må opfattes som opstået i germansk jernalder.

Uoverensstemmelse mellem dateringen af det eksisterende stednavn og de bosættelsesspor, der kan erkendes i, eller i nærheden af, den nuværende bebyggelse, er ikke sjældent forekommende. Hertil bemærker stednavneforskeren John Kousgaard Sørensen, "at der indenfor bebyggelsesrevirerne Flemløse og Rønninge - altså i de nuværende landsbyers umiddelbare nærhed - må have eksisteret en eller anden form for bebyggelse fra germansk jernalder, der har båret disse navne før vikingetiden." (1981:94). En arkæologisk opfølgning af dette postulat er med positivt resultat sket i flere tilfælde, bl.a. ved Varpelev nær Køge (Tornbjerg 1991).

Blandt de øvrige forhold, der må tages højde for, er forsvundne stednavne fra nedlagte bebyggelser. Desuden kan muligheden for, at en bebyggelse har skiftet navn fra en ældre til en yngre type en eller flere gange ikke udelukkes, men det anses ikke for at have været almindeligt forekommende (Kousgaard Sørensen 1981:95).

Stednavnestoffet kan benyttes som en bosættelsesindikator, der alt andet lige viser hvilke områder, der omfattede navngivne bebyggelser fra før, under eller efter vikingetid. Fravær af stednavne fra de givne epoker er ikke nødvendigvis lig med et bebyggelsestomt område. Men kan der ikke i et større, naturligt defineret landskab påvises bebyggelsesindicerende

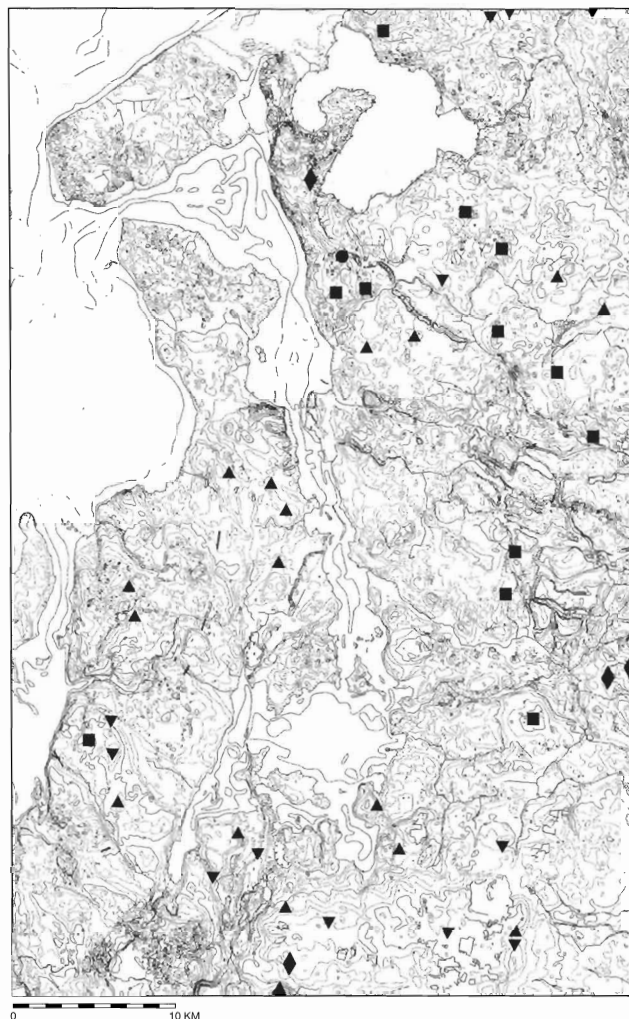


Fig. 104. Roskilde Fjord. 'Før-vikingetidige' stednavnes fordeling. -sted (●), -lev (▲), -inge (▼), -løse (■), -um (◆). Kilder: Danmarks Stednavne Nr. 2 1929; B. Jørgensen 1977, 1985, 1986 og 1994.

navne eller arkæologiske spor, kan man efter min mening godt - som udgangspunkt - postulere, at der ikke har været bosættelser i nævneværdigt omfang i det pågældende kronologiske 'lag'.

Omkring Roskilde Fjord optræder stednavnene med ældre efterled på -lev, -inge, -løse, -um og -sted med et meget varieret antal, og ulige fordelt indenfor området (B. Jørgensen 1977, 1985, 1986 og 1994). Det ældre navnelag er repræsenteret indenfor hele området, dog med en udpræget lakune i et 10 km bredt område fra fjorden mellem Sigerslevvester og -øster nord for Frederikssund til Veddelev nær Roskilde (fig. 104). Kun Søsum, Stenløse og Herringløse bryder billedet, men ligger under alle omstændigheder i kanten af lakunen med en afstand til kysten på omkring 7-8 km. For de øvrige stednavne fra denne periode gælder det, at de generelt undgår fjordkysten. Undtagelserne

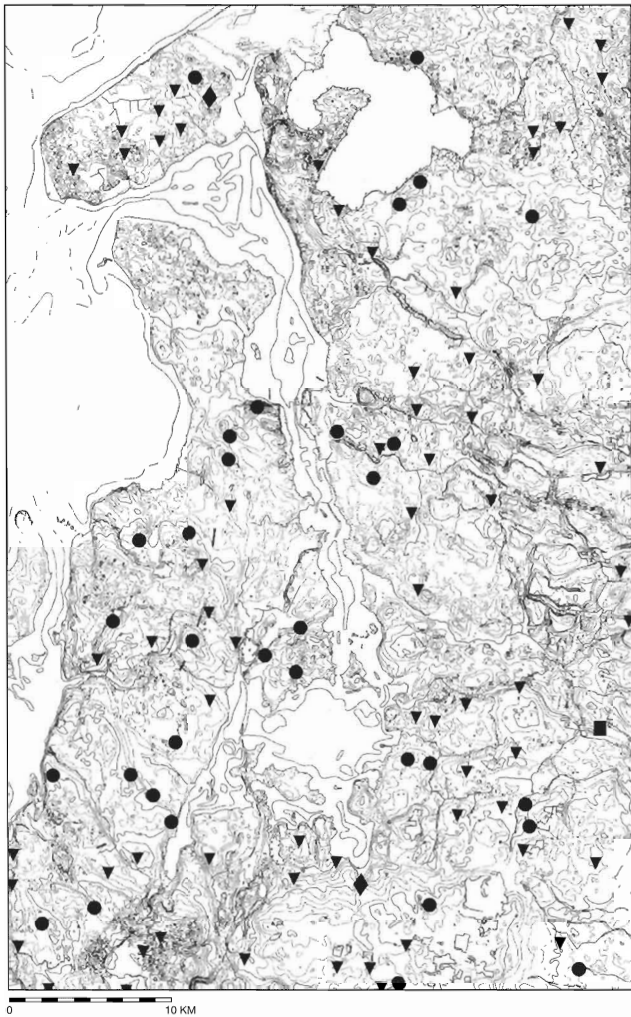


Fig. 105. Roskilde Fjord. 'Vikingetidige' stednavnes fordeling. -by (●), -torp (▼), -tofte (◆), -bølle (■). Kilder: Danmarks Stednavne Nr. 2 1929; B. Jørgensen 1977, 1985, 1986 og 1994.

er Veddelev og Herslev, der ligger under 1 km fra stranden.

Efterleddet -lev er hyppigst i Hornsherred mellem Selsø og Jægerspris og omkring Roskilde, mens efterleddet -inge næsten kun findes på Roskildeegnen. Fra Halsnæs kendes 'Ellinge', der er tolket som "stedet med ellekrattet" (B. Jørgensen 1994), mens 'Bydinge' kun er overleveret som det tidligere navn for Arrenakke å (Kousgaard Sørensen 1968:267). Ingen af dem kan forbindes med bebyggelser fra forhistorisk eller historisk tid. De tre øvrige endelser er kun sparsomt repræsenteret.

Også de vikingetidige navne forekommer i hele oplandet (fig. 105). Torperne er hyppige, men i enkelte områder mangler de. Det hænger tilsyneladende sammen med, at man i forbindelse med en opsplitning af ressourc området i to dele med hver sin landsby, har opretholdt det oprindelige navn for begge bebyggelserne, men tilføjet et adskillende led som i Nørre Hyl-

linge og Kirke Hyllinge, Store- og Lille Karleby, Store- og Lille Havelse samt Sigerslevøster og -vester. Særligt hyppigt forekommer -by i Hornsherred, enkelte steder ved Roskilde, Sundbyerne²² ved Frederikssund og Melby på Halsnæs' østligste del.

Mest interessant er det at iagttage hvilke områder, der mangler bestemte efterled. Hornsherred nord for Jægerspris kan med god grund betragtes som noget nær øde, da ikke et eneste af de nævnte bebyggelsesindicerende navne forekommer. Halsnæs mangler det ældre lag, men de vikingetidige endelser forekommer i form af Evetofte og Melby, der ligger østligst på halvøen. Hertil kommer en række torper, der primært koncentrerer sig om halvøens centrale og østlige del. Halvøens to sognekirker er romanske og findes i h.h.v. Torup og Melby mod øst, hvilket kunne tyde på, at de vestligste torper har været små og sent etablerede, d.v.s. i middelalderen.

Sammenfattende tyder stednavnene på, at størstedelen af fjordlandet har været bebygget gennem hele germansk jernalder og vikingetid.

Pollenanalyser

Pollendiagrammer som bebyggelsehistorisk kilde rummer visse muligheder for at belyse en forhistorisk vegetationsudvikling, og dermed, bl.a., beskrive menneskets påvirkning af naturen. Man skal dog fare med lempe i den arkæologiske fortolkning af de naturvidenskabelige resultater. Pollenspektre kan være rige på oplysninger, men vidner i realiteten kun om forholdene på et meget lokalt plan,²³ hvorfor generelle betragtninger for større områder eller hele regioner i bedste fald er vejledende.

For Sjællands vedkommende foreligger fem regionale diagrammer i spredt fægtning fra Syd- og Vestsjælland og Nordøstsjælland (Aaby 1992, fig. 1). I nærværende sammenhæng er et nyligt udarbejdet diagram på basis af Gundsømagle sø af særlig interesse (P. Rasmussen 1996). De øvrige nordøstsjællandske lokaliteter ligger mellem 17 km og 25 km fra Roskilde Fjord, og afspejler derfor ikke forholdene indenfor det primære opland.

Overordnet betragtet viser pollendiagrammerne øjensynlig tre hovedfaser i jernalderens landskabsudnyttelse. Den første har sit udgangspunkt i bronzealderen, og ophører omkring overgangen mellem ældre og yngre romersk jernalder i slutningen af 2. årh. e.Kr. Det samlede markareal blev mindre, men blev tilsyneladende opvejet af et mere intensivt dyrkningssystem. Den anden fase afsluttedes omkring 500 e.Kr., hvilket næsten er sammenfaldende med udgangen af ældre germansk jernalder. Den tredje fase omfatter således yngre germanertid og vikingetid, og synes at være

karakteriseret af et fald i det dyrkede areal og tiltagende vækst i skovområderne.

Pollendiagrammet fra Gundsømagle sø viser, at landskabet har været præget af vidtstrakte græsningsoverdrev, der har omfattet et nogenlunde konstant område. Korndyrkning intensiveredes omkring 600 e.Kr., mens skovarealet - i kontrast til det generelle indtryk af skovekspansion for landet som helhed - ligger fast, et forhold der tages som udtryk for intensiv landskabsudnyttelse (P. Rasmussen 1996:33).

Bent Aaby har sammenstillet pollendiagrammer fra hele Danmark, og konkluderer, at der er en tendens til, at områder med 'eksisterende gammel løvskov' afspejler diskontinuerlig landskabsudnyttelse, mens nutidens skovfattige egne har haft kontinuerlig landskabsudnyttelse (Aaby 1992:228). På Sjælland eksemplificeres dette forhold af h.h.v. Sydsjælland som modsætning til området omkring Trelleborg og Pine Mølle nær Storebælt. Aaby foreslår desuden, at det skovfattige område 'Heden' mellem Køge, Roskilde og København også har været kontinuerligt udnyttet (Aaby 1992:229). I Roskilde Fjords opland findes 'gammel løvskov' kun i det nordlige Hornsherred og på et mindre område af det østlige Selsø (se fig. 24).

Set på baggrund af Roskilde Fjords opland kan den overordnede landskabsudvikling, der er skitseret ovenfor, i nogen grad finde støtte i andre kilder. Det er f.eks. tydeligt, at yderområderne ved fjordens munding opgives før germansk jernalder og ikke efter. Desuden viser stednavnene, at bebyggelsen er jævnt fordelt - og i nogle områder endda ekspanderende - i perioden efter 500 e.Kr. Det kan være udtryk for, at fjordlandet overvejende har været kontinuerligt udnyttet.

Arkæologiske data

Svagheden ved en oplandsanalyse, som den der præsenteres nedenfor, er naturligvis, at den udelukkende bygger på kendte fund. Der er ikke foretaget en primær indsats for at tilvejebringe nye oplysninger ved rekognoscering eller udgravning i oplandet. Mængden, arten og fordelingen af fundmaterialet afspejler i bedste fald de oprindelige forhold, men kan i høj grad være betinget af den arkæologiske indsats, og må som udgangspunkt opfattes som vilkårlig. Ikke sjældent afspejles enkeltpersoners særlige forhistoriske interesseområde både fysisk, emnemæssigt og kronologisk i en øget fundmængde. Det kommer bl.a. til udtryk i forbindelse med detektorfolket (P.V. Petersen 1991, fig. 2), store anlægsarbejder (f.eks. "Danmarks længste udgravning" fra 1987) og forskningsprojekter som dette. Dermed være sagt, at fundtomhed ikke nødvendigvis er udtryk for forhistoriske forhold, ligeså lidt

som en egn med relativt mange fund uden videre kan opfattes som et særlig rigt eller tæt bebygget område.

De arkæologiske data er indsamlet via Nationalmuseets sognebeskrivelse, og suppleret med oplysninger fra publikationer og de relevante lokalmuseers arkivalier. Fundkortene er forsøgt opsplittet i de tre traditionelle hovedfaser, der indgår i undersøgelsen, da de kronologiske oplysninger i sognebeskrivelsen i de fleste tilfælde er meget overordnede.²⁴ Både for romersk og germansk jernalders vedkommende er genstandene kun sjældent henført til den ældre eller yngre del af perioderne, hvorfor de afsatte fund fra 'romersk jernalder' i mange tilfælde kan omfatte ældre romertid, der ikke ligger indenfor undersøgelsens tidsramme. Desuden er sognebeskrivelsen fyldt med sager, hvor dateringen er 'jernalder' eller 'ældre jernalder', og den dateringsmæssige usikkerhed har betydet, at de pågældende fund er udeladt i nærværende sammenhæng. Dateringen 'yngre jernalder' er traditionelt lig med germanertid, og bliver i denne sammenhæng



Fig. 106. Roskilde Fjord. 'Efter-vikingetidige' stednavnes fordeling. -rud/rød (▲), -holt (▼) og -tved (■). Kilder: Danmarks Stednavne Nr. 2 1929; B. Jørgensen 1977, 1985, 1986 og 1994.

opfattet som sådan. I mange tilfælde er der tale om løsfundne metalgenstande, der alene på beskrivelsen kan dateres til den ældre eller yngre del af fasen.

De primære bebyggelsesindicerende faktorer er bopladsspor og grave, mens kategorien der omfatter skatte-, offer- og depotfund ikke nødvendigvis findes i forbindelse med selve landsbyen eller gården.

Bebyggelsessporene omfatter dels bopladser med dokumenterede hustomter fra romertid, yngre germanertid og vikingetid, dels de såkaldte detektorpladser, der domineres af genstandsmateriale fra yngre germanertid og vikingetid. De har på nuværende tidspunkt overvejende givet sig til kende i form af metalsmykker o.s.v., men på baggrund af de sidste 10-15 års erfaringer med metaldetektorer, opfattes materialet som udtryk for bopladser snarere end grave.

Hovedparten af de udgravede lokaliteter med hustomter findes indenfor en radius på omtrent 10 km fra Roskilde. Pladserne ligger relativt tæt, og man har gode muligheder for at vurdere bygningstyper og

- til en vis grad - fundmaterialet indenfor kronologisk og fysisk snævre rammer. Størstedelen af undersøgelserne er foretaget efter 1980, hvilket styrker sammenligningsgrundlaget, men da der overvejende er tale om nødudgravninger, har det i de fleste tilfælde ligget udenfor mulighederne at fastslå den enkelte bebyggelses størrelse, ligesom metaldetektorer ikke er blevet systematisk anvendt. Sidstnævnte forhold er uheldigt, da nye, målrettede undersøgelser ved Køge har vist eksempler på, at af to samtidige agrare bebyggelser i nærheden af hinanden rummede kun den ene metalsmykker m.m.²⁵

Grave og gravpladser har en mere jævn fordeling, hvilket i nogen udstrækning hænger sammen med, at fund af skeletter sjældent er blevet overset før de store entreprenørmaskiners indtog i bygge- og råstofbranchen. Allerede i 1800-årene anmeldtes ikke så få skeletfund i forbindelse med grusgravning, ligesom opløjede skeletrester og gravudstyr i den hestetrukne plov dage hyppigere blev iagttaget og anmeldt, end det er tilfældet i det motoriserede landbrug. Desuden foreligger der talrige gravfund fra høje, der er blevet sløjfet i takt med den øgede effektivisering af jordforarbejdningen, ligesom det ofte var gravhøjene, der blev genstand for antikvarisk interesse og dermed nærmere undersøgt.

Offerfund kendes fra hele perioden, og næsten altid i forbindelse med vådområder. Mange af disse fund er fremkommet i forbindelse med tørvegravning eller dræningsarbejde i moser og enge langs åerne. Paradoksalt nok har området omkring Værebros å og Hove å med tilhørende søer og moser en del offerfund af våben, redskaber og lerkar fra hele perioden, mens bopladser og grave ikke er påvist.

Skattefund og depoter af ædelmetal kan både findes på våd og tør bund, og ikke sjældent er de fundet på stranden eller i umiddelbar nærhed af kysten. På samme måde som for offerfundene kan skattefund og depoter af og til findes i områder, der ellers fremstår som arkæologisk øde, men der er dog også tilfælde, hvor de utvivlsomt er blevet deponeret indenfor bebyggelsesområdet.

Romersk jernalder

Perioden er domineret af gravfund og ikke-metalliske løsfund, mens bebyggelserne kommer ind som tredje hyppigste kategori (fig. 107). Fordelingen er nogenlunde jævn, men det tomme stræk i den vestlige side af Hornsherred og området mellem Frederikssund og Jyllinge, langs fjordens østside, falder umiddelbart i øjnene. I forbindelse med anløbspladsen Selsø-Vestby er det endvidere af interesse, at der heller ikke i romertid synes at have været bebyggelse i Selsøområdet.

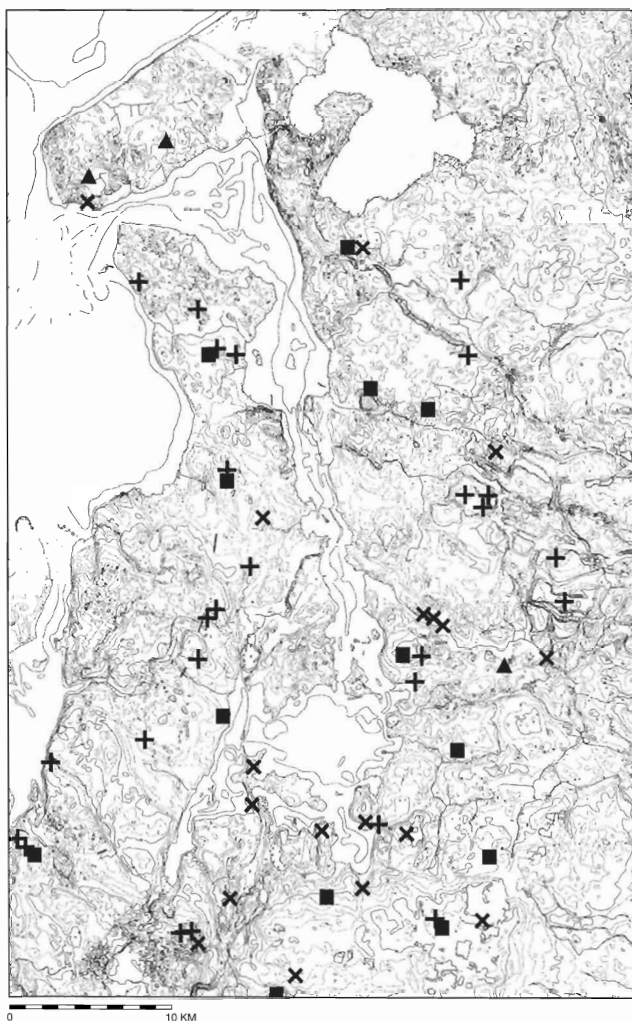


Fig. 107. Roskilde Fjord. Fordelingen af fund fra romersk jernalder. Bebyggelse (■), depot (▲), gravfund (+), løsfund (*).

Boplads med hustomter er kun påvist i et overraskende ringe antal i forhold til f.eks. Sydsjælland (K.M. Hansen 1995). I flere tilfælde dækker betegnelsen 'boplads' i sognebeskrivelsen blot over fundet af en affaldsgrube med keramik. Undtagelser er ældre romertids hustomter fra Græse (AUD 1992, lb.nr. 8; AUD 1993, lb.nr. 13), Margrethehåb (T. Christensen 1992a:83) og Vindinge (T. Christensen 1992a:85), og et yngre romertids hus fra Tokkerup nær Lejre (AUD 1992, lb.nr. 63). Ingen steder er der tale om større udgravninger, og det er endog uvist, om der er tale om enkeltgårde eller landsbyer.

Grave og gravpladser fordeler sig nogenlunde jævnt i hele Hornsherred, på Roskildeegnen, og desuden øst for fjorden op til Slangerup. Den største undersøgte gravplads er fundet i Vindinge, hvor over 100 grave, overvejende fra sen yngre romertid og et mindre kontingent fra ældre germanertid, er blevet udgravet (T. Christensen 1992a:85). Udstyret var på ingen måde overdådigt, men en enkelt kvindegrav rummede dog flere fibler og talrige glasperler, en kæde af bronzeringe og en denar med ophæng (T. Christensen 1992b:28).

Den kvalitativt mest fremtrædende egn findes omkring Jørlunde, der øjensynlig var en del af en betydningsfuld bygd i denne periode. Indenfor selve oplandsanalysens grænser er fundet flere ganske rige grave og offerfund med romersk import, dog overvejende fra ældre romertid. Tilsvarende fund er gjort i området umiddelbart øst herfor (Lund Hansen 1987:400ff). Detektorlokaliteten Lærkefryd sydøst for Slangerup har bidraget med en del af en ormehovedring og mere en 40 denarer fra 1. og 2. årh. e.Kr. (S.A. Sørensen 1994), og ved Hørup, vest for Slangerup, er der fundet massive kulturlag med værksteder fra bl.a. ældre og yngre romersk jernalder, hvor der er forarbejdet jern, samt fremstillet bronzesmykker og benkamme (S.A. Sørensen 1993 og 1997).

Germanisk jernalder

Denne periode er tydeligt præget af løsfundne metalgenstande, der bl.a. omfatter mindre depoter eller skattefund af guldringe, brakteater m.m. fra ældre germanertid, mens hovedparten af materialet består af fibler fra yngre germanertid (fig. 108). Fordelingen kan vanskeligt betegnes som jævn. Halsnæs og Hornsherreds nordlige del er fundtomme bortset fra kystbundne forekomster ved fjordmundingen. Også i det øvrige Hornsherred er der en udtalt tendens til, at fundene er knyttet til kysterne. Det absolut fundrigeste område findes syd for fjorden.

Der er undersøgt hustomter og hegn fra yngre germanertid i forbindelse med udgravninger ved Svogerslev (Ulriksen 1988), Øm få kilometer sydøst for Lejre

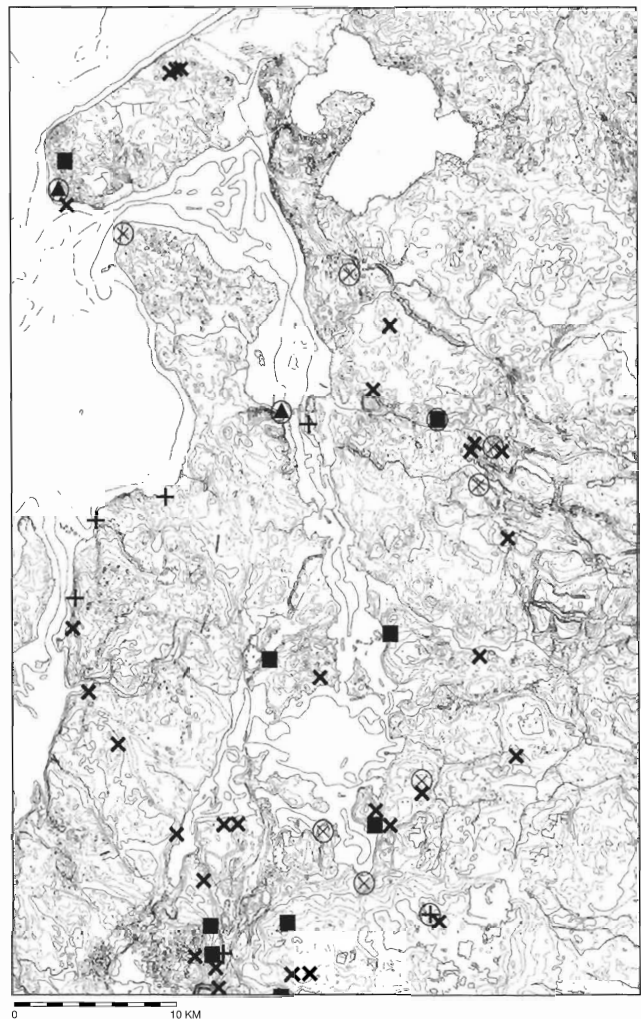


Fig. 108. Roskilde Fjord. Fordelingen af fund fra germanisk jernalder. Ældre germanertid er angivet med en cirkel omkring symbolet. Bebyggelse (■), depot (▲), gravfund (+), løsfund (*).

(AUD 1993, lb.nr. 50) og ved Jyllinge. Bedst belyst er "kongsgården" i Lejre, hvor flere års udgravninger har afsløret talrige hustomter, hegn og en kraftig palisade til den nordligt liggende gård (T. Christensen 1991 og 1993). De store haller, der gennem flere hundrede år har ligget på samme sted i den sydlige gård, viser sammen med andre, anseelige bygninger og særlige konstruktionsdetaljer, at der er tale om en speciel lokalitet. Naturvidenskabelige dateringer på Lejrematerialet har vist, at hustyper, der normalt henføres til 8.-10. årh., har en længere historie bag sig. Et etablerings-tidspunkt i 7. årh. er sikkert belagt med C¹⁴-dateringer (T. Christensen 1992b), og det støttes til fulde af det løsfundne smykkemateriale, og er i øvrigt fint i overensstemmelse med stormandsgraven i Grydehøj fra første halvdel af 7. årh.²⁶

Fleere af de ellers fåtallige danske gravfund fra perioden findes omkring Roskilde Fjord, herunder eksem-

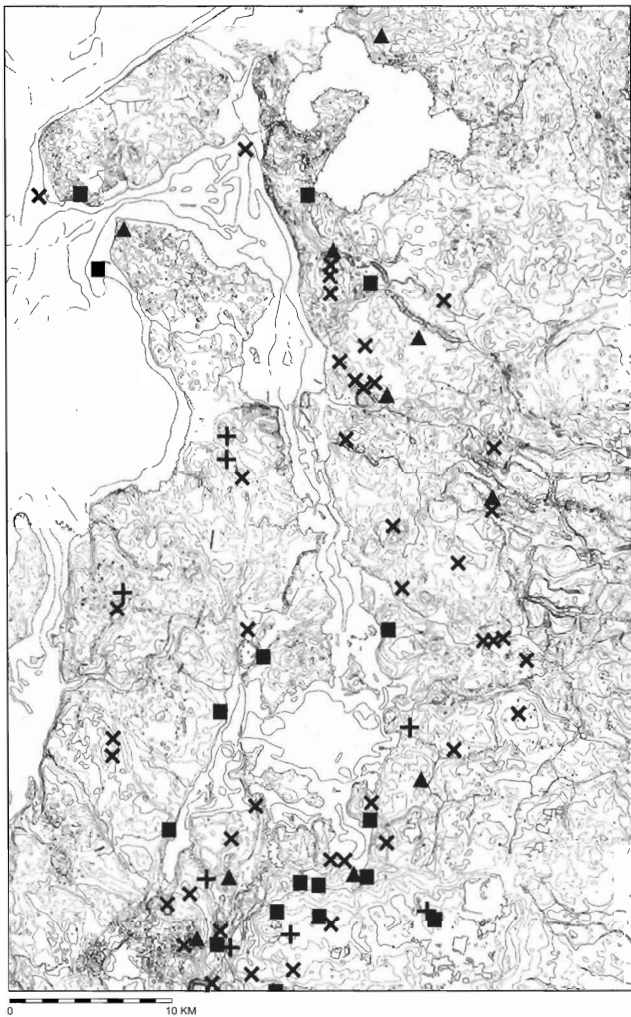


Fig. 109. Roskilde Fjord. Fordelingen af fund fra vikingetid. Bebyggelse (■), depot (▲), gravfund (+), løsfund (*).

pler fra tidlig ældre germanertid i Vindinge.²⁷ Hyp- pigst er strandnære gravpladser som Kyndby (Ørsnes-Christensen 1955 og 1956) og Dalby Strand ved Isefjord (Ørsnes 1966) samt Bilidtgravpladsen i Frederikssund (Ravn 1989). Særligt Kyndbygravene, der ligger højt hævet over stranden på et markant udsigtspunkt over Isefjord, skiller sig ud ved det rige smykkeinventar i kvindegraven og våbengravene II og VIb, dateret til 7.-8. årh. De øvrige tre grave var uden udstyr. Også gravpladsen på strandvolden ved Bilidt er speciel, ikke alene ved sin udstrækning, men også ved fundet af en våbengrav.

Endnu en kystbunden grav er fundet ved Vigen i Roskilde Fjord. I 1949 undersøgte Nationalmuseet en 0,5 m høj røse, der lå omkring 50 m fra strandkanten. Heri fandtes rester af syv individer, der var gravlagt samtidig, men der var ikke medgivet udstyr. Udgraveren daterede fundet på baggrund af otte skår af keramik fra fylden, som han mente var fra 'yngre jernalder'.²⁸

Sidst skal nævnes stormandsgraven fra Grydehøj i Lejre, der alene ved sin oprindelige størrelse, 40 m i diameter og 4-5 m høj, hører til sjældenhederne i Sydskandinavien (S.W. Andersen 1995:115f).

Det mest markante fundkompleks fra ældre germanertid findes ved Slangerup, hvor detektorfundene fra Lærkefryd omfatter et sværdfæste af bronze, fire guldbrakteater og en del brudguld. Her er endvidere fundet forgyldte bronzefibler fra yngre germanertid (S.A. Sørensen 1994). Håndværkerpladsen Hørup omfatter også detektorfund fra ældre germanertid, og ved fjorden, nogle kilometer mod vest, fandtes Kitnæsskatten i strandkanten på Hornsherredssiden (Munksgaard 1966), samt en submarin konstruktion fra 5. årh. (Crumlin-Pedersen 1978).

I yngre germanertid er fjordens arkæologiske tyngdepunkt området vest og sydvest for Roskilde, et forhold der ikke mindst skyldes intens brug af metaldektorer, men hvor Lejre utvivlsomt må opfattes som et egentligt centrum for et stort område, der meget vel kan have omfattet en stor del af, eller måske hele, Sjælland (T. Christensen 1995).

Vikingetid

Fundmaterialet domineres af bebyggelser og løsfund, hvor sidstnævnte især omfatter smykker. Halsnæs og Hornsherreds nordlige del er fundtomme bortset fra kystnære fund (fig. 109). Også andre lokalområder synes gabende tomme. I området fra Frederikssund til Hove å brydes billedet kun af enkelte offerfund fra åer og moser, samt anløbspladsen ved Jyllinge. I Hornsherred er fundstederne også meget spredte, og næsten halvdelen er knyttet til anløbspladserne ved Roskilde Fjord. Den største fundtæthed ses på Roskildeegnen.

Bebyggelsesspor i form af landsbystrukturer og gårdanlæg er stort set kun påvist syd for fjorden, bl.a. ved Lejre (T. Christensen 1991 og 1993), Margrethehåb (T. Christensen 1990), Svogerslev (Ulriksen 1988) og Vindinge (T. Christensen 1983 og 1992a). I den nordøstlige del af undersøgelsesområdet er desuden undersøgt enkelte grubehuse ved Lille Havelse, der af udgraveren opfattes som en del af et gårdanlæg (S.S. Hansen 1987). Få kilometer nord herfor, ved gården Birkely i Kregme, er ved bredden af Arresø udgravet dele af en bebyggelse, der indtil videre udelukkende består af grubehuse (Bodilsen 1993). De to sidstnævnte lokaliteter ligger indenfor et 10 x 3 km stort område langs fjordens nordøstlige kyst, hvor der relativt findes flest levn fra vikingetid, kun overgået af Roskildeegnen.

På samme måde som det var tilfældet med sporene efter bopladserne, har vikingetidens grave en tendens til at klumpe sammen omkring Roskilde. Gravpladsen i Lejre udmærker sig ikke blot ved at være den største,

men den ligger desuden i forbindelse med resterne af flere skibssætninger og selve beboelsesområdet (S.W. Andersen 1995). Også gravene fra Vindinge er fundet tæt ved hustomterne (T. Christensen 1992a). Hertil kommer flere grave, der er fundet enkeltvis eller ganske få sammen. Blandt disse er den mest spektakulære Gerdrupgraven, hvor en spydbevæbnet kvinde er blevet gravlagt sammen med en mandlig træl (T. Christensen 1983; jf. kap. 4.5.4.). Også et ældre fund af en sølvbelagt spore fra en sekundær begravelse i Sankt Olufs høj syd for Svogerslev er værd at bemærke. Bortset fra Roskildeegnen er der indtil videre kun fundet gravlæggelser i Hornsherred. Nævnes skal en mindre gravplads ved Over Dråby i Hornsherred, og Sandagergård II ved Venslev, der er af tilsvarende omfang (AUD 1989, lb.nr. 6).

Området omkring Roskilde træder meget tydeligt frem, både hvad angår fundtæthed og arten af arkæologiske spor. Lejre fremstår som et centrum med monumentale bygninger, håndværk, gravplads og skibssætninger, og indenfor en radius af små 4 km kendes mere end 10 fundsteder af varierende karakter fra vikingetid. Fra selve Roskilde (Birkebæk 1992:77ff; M. Andersen 1996, fig. 2), og navnlig vest for den middelalderlige bykerne, er fundet spor efter flere bebyggelser, ligesom samlinger af løsfund i adskillige tilfælde kan tages som udtryk for bosættelser. Som eksempler kan peges på den nedlagte landsby Bistrup, hvor Skt. Hans Hospital nu ligger (Ulriksen 1992b:96), samt ved Flengemarken et par kilometer vest for Roskilde.

5.2.3 Sammenfatning

Der er flere forhold, der bør understreges i forbindelse med redegørelsen for oplandets bebyggelse. Det skal gentages, at fundrigdom kontra fundtomhed ikke nødvendigvis er udtryk for de faktiske kendsgerninger, men i nogen udstrækning er betinget af den arkæologiske indsats i et givet område. Et eksempel er området omkring Herslev, hvor der, indtil dette projekt blev sat i værk, kun kendtes ganske få fund, men et par dages detektorrekonoscering ændrede dette indtryk.²⁹ Et andet eksempel er Gershøj sogn, der forud for pilotprojektet omkring Roskilde Fjord i 1988-89 ikke var repræsenteret med et eneste fund fra jernalder og vikingetid, men nu er stedet, hvor de første vikingetidige hustomter på egnen er fundet.³⁰ Det er i dette lys, at man bør betragte et landskab som Hornsherred; antallet af lokaliteter er ikke stort, men den jævne fordeling og repræsentation af alle perioder tyder på, at det er tilfældighedernes spil, at bebyggelserne kun er så sparsomt belyst.

Hvorvidt det er de samme forhold, der gør sig gældende for området mellem Frederikssund og Hove å er et uløst spørgsmål. Det er et faktum, at fundstederne er fåtallige i alle perioder, og de, der kendes, udgøres næsten udelukkende af offerfund i åer og moser.³¹ Kun i romertid findes der grave og en boplads ved Jyllinge, og i yngre germanertid og vikingetid er det udelukkende anløbspladsen ved kysten, der bryder billedet. Som det er fremgået, afviger netop dette område også m.h.t. stednavnestoffet, præget af torper og efterled på naturnavne som det er, navne der ikke kan henføres til en enkelt kronologisk horisont. Ydermere peger stednavnet Ølstykke på et område med tæt bevoksning (Danmarks Stednavne Nr. 2:123). Det er samme kendsgerninger, som vi finder på Halsnæs og i Hornsherreds nordlige del, hvor det er rimeligt at formode, at der er tale om øde områder. At konkludere på samme måde for området mellem Frederikssund og Hove å ligger lige for, men flere omstændigheder taler imod. Der er således ikke tale om et topografisk afsondret landskab, og agrarøkonomisk set er det et frugtbart agerland med vidtstrakte engarealer i forbindelse med ådalene, som må have været yderst attraktive ressourceområder i yngre jernalder. Hertil kommer pollendiagrammet fra Gundsømagle sø, der vel at mærke ligger ved sydgrænsen af det 'tomme område', men som viser intensiv landskabsudnyttelse indenfor en radius på 10 km.³²

Både kildekritisk og metodisk set er det særdeles interessant, at forskellige kildetyper, hver for sig, peger i vidt forskellige retninger, hvad angår bebyggelsesudviklingen. Det er derfor af største vigtighed, at få inddraget flest mulige indfaldsvinkler for at undgå for store skævheder i tolkningsgrundlaget. Det optimale ville naturligvis være en intensiv arkæologisk indsats i det pågældende område, som kunne bidrage med det afgørende materiale.

Vender vi os fra diskussionen om de formodede øde områder på baggrund af negative vidnesbyrd og i stedet ser på den positive dokumentation af de bebyggede egne, er det værd at bemærke, at der flere steder er en høj grad af områdekontinuitet, eller endda stedkontinuitet, gennem flere eller alle hovedfaserne og ind i tidlig middelalder.

Områdekontinuitet ses bl.a. i trekantområdet mellem Ølsted, Store- og Lille Havelse med fund fra romertid, ældre og yngre germanertid, samt vikingetid. Bebyggelsen fortsætter i form af de eksisterende landsbyer, der i hvert fald for sognebyernes vedkommende blev stedfaste senest i den romanske del af tidlig middelalder.

En egentlig stedkontinuitet fra romertid til tidlig middelalder synes at forekomme ved Græse, Glim,

Øm og Vindinge, mens overensstemmelsen mellem fund fra yngre germanertid, vikingetid og de tidlige middelalderlige landsbyer kan eksemplificeres ved Lejre, Gevninge, Svogerslev, Veddelev og den nedlagte landsby Flæthinge - nu Flængemarken - umiddelbart vest for Roskilde (AUD 1985; B. Jørgensen 1985).³³ I denne forbindelse er det overraskende, at bortset fra Bistrup et par kilometer mod vest, har selve Roskilde og dens nærmeste omgivelser i en radius på omkring 3 km ikke bidraget med fund fra yngre germanertid, mens der i vikingetid, især i den sene del, foreligger en del løsfund og andre bebyggelsesspor. En logisk forklaring er ikke umiddelbart til at få øje på, og man kan vælge at betragte det som tilfældigheder.

Det arkæologiske materiale vidner sammen med stednavnene om en kontinuerlig og omfattende udnyttelse af fjordlandet. Kun enkelte områder afviger fra dette billede, og det er typisk, at disse både er marginale m.h.t. bebyggelse og i geografisk henseende. Kun forholdene mellem Frederikssund og Hove å må betragtes som uafklarede.

Der er en udtalt grad af kontinuitet i placeringen af bebyggelserne, ikke bare indenfor et ressourceområde, men også på samme afgrænsede sted. Det er snarene reglen end undtagelsen, at der findes genstande fra yngre jernalder i de nuværende landsbyer, og sammenhængen mellem placeringen af bebyggelserne i vikingetid og tidlig middelalder er meget tydelig.³⁴

Som fundmaterialet tager sig ud på nuværende tidspunkt, kan der tilsyneladende udskilles tre 'centrale' bebyggelser, der i hvert fald kronologisk synes at afløse hinanden.

I romertid og ældre germanertid må området omkring Slangerup i kraft af lokaliteterne Lærkefryd og Hørup, og indslaget af romerske importsager og andre rariteter i omegnen,³⁵ være udtryk for et befolkningselement med særlige muligheder, fordringer og kontakter. Centralt i dette område ligger sognebyen Jørlunde. Selve stednavnet antages at have sin betydningsmæssige oprindelse i det oldnordiske *jofurr*, der egentlig betyder vildorne, men i poetisk overførsel henfører til "fyrste" (Danmarks Stednavne Nr. 2, 1929:115).³⁶

I yngre germanertid og vikingetid er det til gengæld syd for fjorden, ved Lejre, at vi må placere den betydeligste lokalitet. Lejre er ikke blot fyrsteligt, hvad det arkæologiske materiale angår, men ovenikøbet er stednavnet litterært overleveret som stedet, hvor sagnkongeslægten Skjoldungerne hørte hjemme (T. Christensen 1993:14ff).³⁷ Det er naturligvis ikke så meget sagnet som den kendsgerning, at et forhistorisk kongesæde på Sjælland af 1100-årenes lærde placeres i

Lejre. Allerede 1000-tallets krønikeskrivere omtalte Lejre som kongesæde og "hovedstaden i riget". At navnet Lejre har klinget af ære og magt, også efter at kongesædet, i følge Adam af Bremen, flyttedes til Roskilde i slutningen af 10. årh., viser den omstændighed, at Svend Estridsen, i Harald Hårderådes saga, omtales som "...Lejres kamplystne Konge..." (T. Christensen 1993:18ff).

Dette bringer os naturligt frem til den tredje centrale bebyggelse, nemlig selve Roskilde, der senest fra en gang i anden halvdel af 900-årene har haft kongsgård og kirke. Fra dette tidspunkt og gennem tidlig middelalder er Roskilde at opfatte som det ubestridte centrum, ikke bare i fjordlandet, men for hele Sjælland.

5.3 Konklusion

5.3.1 Lokalisering af anløbspladser

Anløbspladser, af de typer der er blevet påvist i Roskilde Fjord, synes umiddelbart at have en række fællesnævner, der burde kunne genfindes mange steder. Ved nærlæsning af materialet står det dog klart, at der er tale om variationer over et tema, og at der ikke er en enkelt, altafgørende faktor i lokaliseringsproblematikken. I kapitel 3.5 blev opstillet en række indfaldsvinkler med henblik på at finde anløbspladserne, og blandt disse har især tre vist sig anvendelige.

De *topografiske karakteristika*, med kombinationen af stejl/jævn kyst, rummer nogle muligheder som udgangspunkt for eftersøgningen, men der findes talrige eksempler på denne kysttype, uden at der nødvendigvis kan påvises en anløbsplads. Desuden er de topografiske forhold ikke lige udtalte i forbindelse med alle de påviste lokaliteter, og mere jævne kyststræk, som ved Herslev, rummer også genstandsmateriale.

Arkæologiske fund på kysterne er i adskillige tilfælde blevet fulgt op med yderligere undersøgelser, og har - ikke overraskende - vist sig som en farbar vej. Det har ligget udenfor nærværende undersøgelses rammer at prøvegrave samtlige kystbundne fund, hvorfor det er umuligt at sige, hvorvidt de konsekvent er udtryk for mere omfattende aktiviteter end en tilfældigt tabt genstand. Fundet af de to germanertidsfibler ved kysten nord for Herslev kan fremdrages i denne forbindelse, og det er uheldigt, at der ikke kunne findes midler til prøvegravninger i netop dette område.³⁸

En tredje faktor er slående nok den *kystnære romanske kirke*. Der er ikke nogen direkte, funktionsmæssig sammenhæng mellem kirkebygningen og den flere hundrede år ældre virksomhed ved stran-

den, men det er påfaldende, at i fire af fem tilfælde er der sammenfald mellem en romansk kirke og yngre jernalders fund i fjordens sydlige del. Hertil kommer tre tilfælde, der må betegnes som relativt sikre kystbundne lokaliteter, men som ikke er blevet undersøgt nærmere i denne forbindelse. Det drejer sig om den formodede anløbsplads i den nu inddæmmede naturhavn bag Kalvø i Frederikssund, hvor sognekirken i den tidligere landsby Ude Sundby er romansk og kystnær. I den nordvestlige side af naturhavnen findes den sydlige udløber af den omfattende gravplads Bilidt. Den anden potentielle anløbsplads findes ved den nedlagte landsby Bistrup et par kilometer vest for Roskilde, der kendetegnes af et voldsted, en nedrevet romansk kirke, helligkilde og historisk overleveret kildemarked, samt løsfund fra området, der vidner om kystbundne aktiviteter fra yngre germanertid til ind i middelalderen.³⁹ Sidst skal Roskilde fremhæves som stedet, hvor der forekommer ikke mindre end to kystnære romanske kirker med sen vikingetidige forgængere. Den ene er Skt. Ibs, der ligger på det skrånende terræn mellem middelalderbyen og fjorden. I tilknytning til kirken findes stednavnet 'Vindeboder', der opfattes som udtryk for vendernes tilstedeværelse i handels øjemed, men udgravninger i området har endnu ikke bidraget med konkrete udsagn om arten og omfanget af aktivitet, ligesom dateringen kun med forsigtighed kan sættes til 11.-12. årh. (Birkebæk 1992). Den anden kirke ligger på Skt. Jørgensbjerg i den modsatte side af bugten, højt hævet på en klint over fjorden. Allerede i 1030'erne lå hér en frådskenskirke, viet til Skt. Clemens, og i 1100-årene har kirkens nabo været en stormandsgård, hvoraf en sten-sat kælder er fundet og udgravet (M. Andersen 1996). Navnlig forholdene omkring Skt. Jørgensbjerg minder, hvad angår topografi og sekundære indikatorer, om en række anløbspladser omkring fjorden. Ældre kort over Roskilde viser, at byens skibsbro netop lå nedenfor Skt. Jørgensbjerg, men endnu mangler det afgørende bevis for omfattende aktiviteter ved stranden, der kan underbygge formodningen om en anløbsplads allerede i 11. årh.

Anløbspladser uden romansk kirke er Sønderø og lokaliteterne ved fjordmundingen. Sidstnævnte kan naturligt forklares med, at de er placeret i overvejende øde landskaber, hvor 'koloniseringen' først satte ind i tidlig middelalder. Sønderø adskiller sig fra de øvrige pladser ved ikke blot at befinde sig i et tæt befolket område og mangle den romanske kirke; den er som den eneste beliggende tæt på en eksisterende landsby, Veddelev, med et stednavn af det ældste lag.⁴⁰

Forholdene omkring Sønderø bringer os naturligt over i en vurdering af *oplandsanalysen* som udgangs-

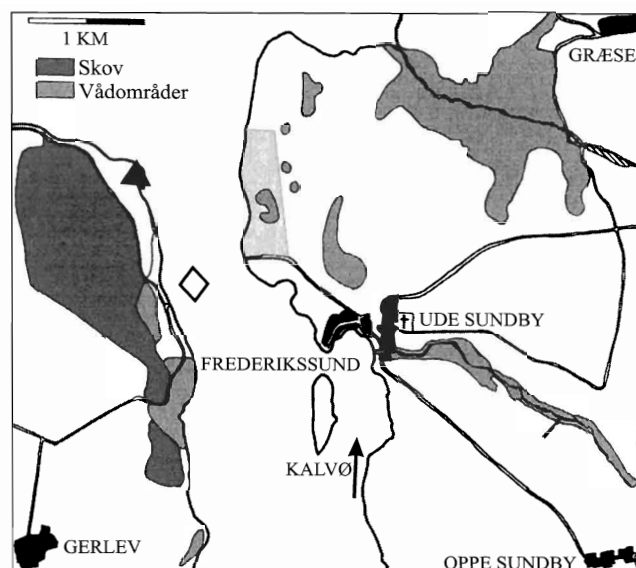


Fig. 110. Kort over Frederikssund/Jægerspris omkring år 1800. Bilidtgravpladsen er angivet med gråtone, Kitnæsskatten (▲), naturhavnen bag Kalvø (▲), spærring (◇). Efter Sørensen & Ulriksen med tilføjelser.

punkt for lokalisering af anløbspladser. Sønderø giver sig nemlig ikke alene til kende ved de kystbundne fund, men udmærker sig desuden ved relativt mange fund i sit umiddelbare bagland, d.v.s. indenfor en afstand af 1 km. Der er tale om løsfundne metalgenstande i form af mønter, smykker og vægtlodder, der gennem flere år er opsamlet omkring Veddelevs historiske landsbykerne. Der drejer sig vel at mærke ikke om et materiale, der i sammensætning og kvalitet leder tanken hen på en særlig bebyggelse, men fundene fra Veddelev har efterhånden nået et omfang, der ikke bare kan forklares som spredte og tilfældige løsfund. De må opfattes som vidnesbyrd om længerevarende og omfattende aktiviteter, der umiddelbart minder stærkt om en større bebyggelse. Forholdet mellem de to nært liggende lokaliteter er ikke klarlagt. Udgravningerne ved Sønderø viste, at der ikke er fysisk sammenhæng mellem de to fundområder, men en undersøgelse af Veddelevs omgivelser var ikke mulig indenfor undersøgelsens forløb.

En knap så koncentreret forekomst af fund ses i området omkring Ølsted på fjordens østside, der især i vikingetid er fremtrædende, men som ligger ud til en kyststrækning med vanskelig adgang til stranden.⁴¹ I den nordlige ende af området ligger Arresø, hvis afløb indtil det 17. årh. gik gennem Arrenakke å. Spørgsmålet om den har været passabel for skibe, og at Arresø, som eventuel konsekvens heraf, har været benyttet som farvand, er helt uafklaret. Grubehusbebyggelsen Birkely ved søbredden i Kregme er selvfølgelig interessant i den forbindelse, da den umiddelbart ligner en

specialiseret lokalitet uden langhuse (Bodilsen 1993). Der er dog kun undersøgt et begrænset område, og yderligere udgravninger må til for at bekræfte, at der er tale om en ikke-agrar plads.

Fundkomplekset omkring Slangstrup og vestpå til fjorden er bemærkelsesværdigt i flere henseender. Det er især fund fra romertid og germanertid, der springer i øjnene, mens vikingetid er repræsenteret i knap så udtalt grad. Området har også i middelalderen en betydelig stilling med flere kongelige besiddelser, heriblandt en hovedgård i Græse. Trods en begrundet formodning om tilstedeværelsen af en lokalitet ved stranden, der har fungeret i tilknytning til dette kompleks, har det endnu ikke været muligt at påvise den. Dog bør det nævnes, at ved Frederikssund og Jægerspris, på h.h.v. øst- og vestsiden af fjorden, findes spærringen og Kitnæsskatten fra ældre germanertid,⁴² den yngre germanertids gravplads ved Bilidt og naturhavnen ved Kalvø (fig. 110).

Hver for sig, men ikke mindst set under ét, er der markante indicier for omfattende kystbundne aktiviteter, der kronologisk er i overensstemmelse med dateringerne af Lærkefryd, Hørup og Græse.

Egnen syd for fjorden er relativt rig på fund fra både germanertid og vikingetid, og hér kendes flere kystbundne lokaliteter. Med udgangspunkt i formodningen om søfartens centrale betydning økonomisk og politisk/militært, synes det umiddelbart oplagt, at når tydeligvis centrale lokaliteter som Lejre, og senere Roskilde, befinder sig i dette område, så burde der også kunne findes betydelige besejlingsrelaterede pladser i tilknytning hertil.

De hidtidige undersøgelser tyder ikke på, at det er ved selve Lejre, at man skal forvente at finde en anløbsplads, og en eftersøgning ved Lejre å's munding har endnu ikke givet resultat.⁴³ At anløbspladsen skal søges i Gevninge, nogenlunde midtvejs mellem fjorden og Lejre, er absolut en mulighed, der dog ikke kan verificeres på nuværende tidspunkt (Ulriksen 1994:802).

Roskilde er, i modsætning til Lejre, placeret meget tæt ved kysten, og selvom afstanden fra stranden til den middelalderlige bykerne er omkring 600 m, er volden fra 12. årh. kun 2-300 m fra den daværende kystlinie, og i dette forland lå 'Vindeboder'. De mulige anløbssteder er nævnt ovenfor, men forholdene kompliceres selvagt af den nutidige bebyggelse og opfyldninger af de tidligere strandarealer, der begrænser mulighederne for systematisk at eftersøge vikingetidens, og eventuelt ældre, arkæologiske levn.

Det er næsten overflødig at konstatere, at en specifik eftersøgning af specialiserede anløbspladser nødven-

digvis må ske med udgangspunkt i primære og sekundære indikatorer ved kysterne. De primære indikatorer er arkæologiske spor, mens de sekundære er topografi, kildevæld og romanske kirker. Hertil kommer øjensynlig en forkærlighed for fast sandbund i havet ud for pladsen.

Stednavnematerialet har ikke vist sig anvendeligt. Kun i et enkelt tilfælde har et stednavn været direkte årsag til eftersøgning af en anløbsplads, nemlig i forbindelse med 'Snæk Agre' på vestsiden af Selsø sø. Prøvegravningen gav imidlertid et negativt resultat, og navnet henfører formentlig til lokaliteten på den modsatte side af det afsnørede nor, Selsø-Vestby.

Oplandets bebyggelsesindikatorer har vist sig lidet brugbare som ledetråd for kystbundne aktiviteter. En afgørende svaghed ved oplandsanalysen er for det arkæologiske materiales vedkommende, at det ikke har været muligt at foretage en systematisk kontrol af udvalgte områder med henblik på at be- eller afkræfte formodninger om bebyggelsesmæssige lakuner. Her tænkes ikke mindst på området mellem Frederikssund og Hove å, der stort set kun omfatter vådbunds-fund i de mange åer og mosestræk. Men også forholdene på Halsnæs kunne med rette ønskes nærmere undersøgt på baggrund af tolkningen af Lynæs, der i nogen udstrækning bygger på de manglende fund i oplandet.

Formodede og konstaterede centrale bebyggelser har heller ikke med sikkerhed kunnet knyttes til konkrete aktiviteter ved den nærmestliggende kyststrækning.

5.3.2 Funktioner

Anløbspladserne har haft deres primære funktion i forbindelse med søfart i alle dens skikkelser, og det kan forekomme som et paradoks, at så få genstande vidner om tilstedeværelsen af skibe. En del af forklaringen er, at der skal særlige aflejringsforhold til for, at et fartøjs hovedbestanddele - nemlig træet - bevares. Mere modstandsdygtige overfor nedbrydning er klinknagler og nitteplader, der afmonteres ved reparation, og ikke umiddelbart kan genbruges. Med nutidens øjne synes det naturligt, at de kasserede nagler smides væk på stedet, og hvis ikke de sandede omgivelser på stranden har fået jernet til at gå til, synes muligheden for at finde nagler og nitteplader i hobe-tal oplagt. Det har imidlertid ikke været tilfældet. Årsagen er sandsynligvis, at de brugte klinknagler er blevet genanvendt i den forstand, at de er blevet smedet om, hvilket sporene efter jernhåndtering kunne tyde på. Et alvorligt problem ved klinknagler er, at de

ikke udelukkende har været anvendt til skibsbygning, men også har været benyttet til andre formål, og derfor ikke nødvendigvis skal knyttes til den maritime sfære.

Hvad der mere konkret er foregået på anløbspladserne, kan være vanskeligt at dokumentere entydigt. På baggrund af konstruktionssporenes ringe omfang er det overvejende sandsynligt, at der er tale om sæsonbetonede aktiviteter i sommerhalvåret.

Relativt hyppigt findes spor efter 'varme' håndværk som jernforarbejdning og bronzestøbning. Smedning kædes, som nævnt, sammen med værftsaktiviteter, mens bronzestøberen antages at have fremstillet smykker, remgarniture, skedebeslag og andet pynt til lokalt forbrug. Der er ikke påvist fejlstøbninger eller støbeformsfragmenter med aftryk efter genstanden på nogen af pladserne omkring Roskilde Fjord, så det er uvist hvilke typer, der er produceret. Det kan af samme grund heller ikke afgøres om dette håndværk har været knyttet til en bestemt periode af pladsernes funktionstid. Der kendes dog en enkelt patrice fra Sønderø, men derudover foreligger der kun små og ukarakteristiske støbeformsfragmenter og støbekegler, samt smeltede metaller som bronze, sølv og bly.

Spor efter tekstilfremstilling forekommer på flere lokaliteter, især i forbindelse med grubehuse, i hvis beskyttende fyld vævevægte og bennåle er bevarede, mens tenvægte af sten også er opsamlet som løsfund i pløjelaget på pladser, hvor der ikke er fundet grubehuse.

Udover forskellige håndværk må fiskeri også have hørt til de almindeligt forekommende aktiviteter, men dårlige bevaringsforhold for knogler giver utvivlsomt et meget skævt billede, af det omfang udnyttelsen af marine ressourcer har haft. Imidlertid var der på flere af pladserne langs Roskilde Fjord kalkrige omgivelser, hvorfra der blev hjemtaget en betragtelig mængde knogler. Det er desuden værd at bemærke, at fiske- og fangstredskaber optræder meget sjældent i fundmaterialet. Hverken lystertænder, kroge eller netsænken blev fundet i yngre jernalders kontekst, men alle tre kategorier forekom i de middelalderlige lag på Selsø-Vestby. Det er altså mere fortæringen end tilvejebringelsen, der overleveres.

Ikke desto mindre er det vel fiskeri, der, sammen med værftsaktiviteter, umiddelbart forekommer som en naturlig del af en anløbsplads' funktioner. Mere uklart er det, hvilke forhold, der har betinget tilstedeværelsen af de øvrige dokumenterede håndværk. Hverken smykkeproduktion af forskellig art eller tekstilfremstilling synes umiddelbart at være mere fordelagtigt placeret ved stranden end i landsbyerne, og alli-

gevel er spor efter netop disse håndværk hyppige indslag i fundmaterialet. Hvad angår smykkeproduktion, er det min opfattelse, at der er tale om udefra kommende specialister, der i sæsonen turnerer mellem kysternes anløbspladser, hvor der erfaringsmæssigt er potentielle aftagere. At opfatte dette som udtryk for såkaldte sæsonmarkeder på stort set hver eneste kystplads er at skyde over målet, men aktiviteterne i forbindelse med søfarten må have omfattet tilstrækkeligt med personer med tilstrækkelige midler til, at en håndværker har set det som en lukrativ beskæftigelse. Man kan f.eks. forestille sig, at der på bestemte tidspunkter af året har været anledning til, at større dele af befolkningen forsamledes ved kystpladserne. Det kunne naturligt være i forbindelse med klargøring og optagning af skibene h.h.v. forår og efterår, men også i forbindelse med sæsonbaseret fiskeri, hvor et større oplands befolkning kan have været tiltrukket af de naturgivne muligheder.

Med hensyn til tekstilfremstilling er det tidligere foreslået, at der har været tale om højt specialiserede vævere, der har produceret kvalitetetsklæde til sejl.⁴⁴ På samme måde som for bronzestøberens vedkommende kunne der være tale om tilrejsende specialister, men det drejer sig om en omfattende og tidkrævende proces, som kun dårligt stemmer overens med en kortsigtet indsats omkring klargøringen af skibene om foråret. Leif Christian Nielsen har foreslået, at der tilknyttet 9. årh. 's storgårde fandtes grubehusbebyggelser i indlandet, hvis primære formål har været at producere klæde til sejl (L.C. Nielsen 1990:152ff). At nogle af disse formodede klædeindustrier har befundet sig ved kysten er selvfølgelig en mulighed, der må tages i betragtning, men det er ikke umiddelbart gennemskueligt, hvilke fordele der har været forbundet med produktionen på anløbspladserne, hvis ikke den har foregået nogenlunde kontinuerligt gennem store dele af året. Er det tilfældet får begrebet 'sæson' en noget anden klang. En nærliggende mulighed er, at sekyterne som marginalområder, hvor fårehold har været almindeligt, og at man har haft vævehytter og anden uldforarbejdning knyttet til de eksisterende aktivitetszoner ved stranden, nemlig anløbspladserne.

'Handel' og 'udveksling' er begreber, der uafvendeligt sættes i forbindelse med kystpladsernes funktioner. Baggrunden herfor er dels en næsten traditionel opfattelse af, at søfart er lig med handel i denne del af oldtiden, mens de håndgribelige beviser, der skal underbygge formodningen, f.eks. udgøres af fremmede smykker og klæbersten, eller fund af beklippede mønter, brudsølv, vægtlodder o.lign. I kapitel 8 findes en mere udførlig gennemgang og diskussion af netop

disse forhold, hvorfor de kun meget kortfattet skal kommenteres på dette sted. I Roskilde Fjord er der ingen lokaliteter, der rummer et fundmateriale, som vidner om hverken hyppige eller omfattende 'handelsrelaterede' begivenheder. Der forekommer ganske vist beklippede sølvmonter, klipsølv, skålvægte og lodder, ligesom fremmede sager som klæbersten, skifer, forskellige typer kværnsten og enkelte smykker hører med til fundbilledet. Imidlertid er der tale om så små mængder, at de vanskeligt kan ses som udtryk for en lokalitet, hvis primære opgave har været vareomsætning. Samme fundtyper - og i tilsvarende ringe mængde som de just nævnte - genfindes på en lang række indlandslokaliteter af utvivlsom agrar landsbykarakter, og det hænder da også, at disse forbindes med 'handelsaktiviteter'. Der er den kerne af sandhed i disse udsagn, at omsætning af genstande formentlig har fundet sted i talrige sammenhænge, der bl.a. kan omfatte anløbspladser, landsbyer eller andre naturgivne steder, hvor mennesker har samledes. Men at opfatte en lokalitet med en håndfuld fremmede genstande, et par mønter, enkelte vægtlodder og affald fra bronzestøbning som en handels- og håndværksplads, er at presse materialet for vidt.⁴⁵ Ret beset er de bevarede importsager og købmandens remedier blot udtryk for en begrænset del af periodens økonomi, der - som det har været tilfældet langt op i nyere tid - primært har været baseret på selvforsyning og tuskhandel.

Den 'omsætning', der kan have gået for sig på pladserne omkring Roskilde Fjord, kan eksemplificeres ved Lynæs, der opfattes som en omladeplads, hvor store skibe har losset til mindre fartøjer, der bedre egnede sig til sejlads i det indre fjordsystem. Det er imidlertid umuligt at sige med sikkerhed, at hele vareladninger, eller dele heraf, er blevet købt og solgt netop hér. Det er en mulighed, men andre løsninger kan også komme på tale. De store skibe og deres last kunne i princippet være ejet lokalt, men for at undgå at få de fuldt lastede transportfartøjer ind i de snævre sejlrender, med de risici det indebærer, har man omladet til mindre både, der har besørget fragten det sidste stykke ad fjorden og måske et stykke op i åerne.

En anden type 'omsætning' er udbuddet af smykker o.lign. fremstillet af fremmede håndværkere og aftaget af den lokale befolkning. Et alternativ er, at den fremmede håndværker har fået anvist sit arbejdssted i 'neutralt' område, d.v.s. ved kysten, og at han derefter har begivet sig rundt i de omliggende landsbyer med et vareudvalg. Begge muligheder er tænkelige, men kan kun sjældent dokumenteres i de konkrete tilfælde. Kun i forbindelse med Lynæs, og sandsynligvis Selsø-Vestby, må det formodes, at afsætningen af de produ-

cerede genstande er sket på selve anløbspladsen, da det umiddelbare bagland var øde.

Den virksomhed, der er foregået på de kystbundne pladser, afspejler i nogen grad hvilke dele af befolkningen, der har haft deres virke i forbindelse med søfart og hvad deraf følger. De 'varme' håndværk har sammen med selve søfarten, bådebyggeri og fiskeri været mændenes domæne, mens tekstilrelaterede gøremål forbindes med kvinder.⁴⁶ At kvinderne har udgjort en markant procentdel af populationen på et flertal af anløbspladserne, er hævet over enhver tvivl, hvilket de forholdsmæssigt talrige smykker viser. Den vekslende kvalitet af smykkerne tyder desuden på, at et bredt spektrum af befolkningen har haft ærinde på kysten, og manglen på grave må endvidere betyde, at de har haft deres permanente bopæl i landsbyerne i oplandet udenfor sæsonen.

Afvigende fra denne generalisering er Lynæs, hvor der ikke er fundet et smykkemateriale fra yngre germanertid og vikingetid. Der kan i teorien være tale om en tilfældighed, ikke mindst på baggrund af produktionssporene, men det kan på den anden side også være et negativt vidnesbyrd om, at Lynæs har haft en anden rolle end anløbspladserne længere inde i fjorden. Tolkningen af pladsen som vagtpost, rasteplass og omladeplads, d.v.s. relateret til mandsdominerede virkefelter, stemmer godt overens med, at der ikke forekommer tabte smykker eller spor efter tekstilproduktion, der kan forbindes med et kvindeligt indslag af brugere.

5.3.3 Anløbspladsernes baggrund og udvikling

Et centralt problem vedrørende anløbspladsernes rolle i samfundsudviklingen mellem 200 og 1100 e.Kr. er, om - og i givet fald i hvilket omfang - de har været helt eller delvis bundet sammen i et overordnet system, og om det i så fald har været underlagt en form for central kontrol.

Søfarten, og dermed anløbspladserne, gennemløber en markant udvikling indenfor afhandlingens kronologiske ramme. På baggrund af lokaliteterne langs Roskilde Fjord tegner der sig to hovedfaser: en ældre, der omfatter tidsrummet 200-520/30 e.Kr. og en yngre fra 520/30 til 1100 e.Kr. Herefter ophører de specialiserede anløbspladser eller de omdannes til en gård/landsby, hyppigt forsynet med kirke.

Fra 6. årh. og frem kan stedfaste og tilbagevendende kystbundne aktiviteter dokumenteres langs kysterne. Denne kendsgerning kan dels hænge sammen med, at

der er tale om de faktiske forhold, d.v.s. at det først er på dette tidspunkt, at de specialiserede anløbspladser etableres, dels at fundene generelt er talrigere end tidligere. I den forbindelse tænkes ikke mindst på forekomsten af metalsager, der er væsentlig hyppigere i perioden 520/30-1100 e.Kr. end i yngre romertid og ældre germanertid, ikke bare på kysterne, men også i landbebyggelsen over hele Danmark. Ser man f.eks. bort fra metalfundene fra Jyllinge, er der ikke meget tilbage at gøre godt med, og pladser uden metal, som Lynæs, ville i dag være yderst vanskelige at lokalisere og datere, hvis de befinder sig på en pløjemark. Der er altså både nogle specifikt kronologiske og bevaringsmæssige forhold at tage hensyn til i vurderingen af tilstedeværelse h.h.v. fravær af pladser i et givet område.

Desuden er der en funktionsrelateret skævhed i forbindelse med fiskeri og fangst på havet. Udnyttelsen af de marine fangstmuligheder har været almindelig gennem hele forhistorisk og historisk tid, men, undtaget enkelte middelalderlige sildemarkeder, giver rene fangstmiljøer uden indsamling af skaldyr sig kun svagt til kende i form af arkæologisk materiale, hvadenten der er tale om jernalder eller nyere tid (se f.eks. Bertelsen 1993). Man bør holde sig for øje, at der i hele perioden fra 200 til 1100 e.Kr. meget vel kan have eksisteret 'fiskerlejer' af denne, materielt flygtige karakter.

Fra 6.-11. årh.'s specialiserede anløbspladser foreligger af og til fund fra yngre romertid og ældre germanertid, ikke bare i Roskilde Fjord, men også andre steder i landet.⁴⁷ Det kunne i princippet være udtryk for en længere kontinuitet, men det er værd at bemærke, at den ellers karakteristiske - og i landsbyerne hyppigt forekommende - keramik fra bl.a. yngre romertid ikke findes på de specialiserede anløbspladser. Har pladserne været anvendt mellem 200 og 520/30 e.Kr., har det i hvert fald overvejende været på en ganske anderledes måde end den efterfølgende periode.

200 - 520/30 e.Kr.

Undersøgelserne langs Roskilde Fjord bidrog ikke med anløbspladser, der med nogen rimelighed kan antages at have fungeret i yngre romertid og ældre germanertid, til trods for at søfarten også på dette tidspunkt må anses for at have haft betydning.⁴⁸ Periodens spredte løsfund på kysterne, og de enkelte genstande fra specialiserede anløbspladser, der ellers må henføres til yngre germanertid og vikingetid, kan i princippet være udtryk for kystbundne aktiviteter allerede før 520/30 e.Kr., men fundmængde og kontekst gør det umuligt at konkludere positivt.⁴⁹

Oplandsanalysen viste et område ved Slangstrup, der omfatter fund af en karakter, der hæver sig over

gennemsnittet i yngre romertid og ældre germanertid, og der er peget på muligheden for, at der har udgået besejlingsmæssige interesser herfra. Det skal understreges, at der er tale om en begrundet formodning, hvis egentlige grundlag er den generelle opfattelse af samfundsforholdene i perioden,⁵⁰ og i en parallelisering til Gudme-Lundeborgkomplekset, hvor den nordøstsjællandske pendant indtil videre forefindes i væsentlig mindre skala. Desværre er en eftersøgning af en kystplads stort set umulig p.g.a. moderne bebyggelse i Frederikssund.

520/30-1100 e.Kr.

Uanset hvordan man vender og drejer det, sker der en ændring i forholdene på kysterne med indgangen til yngre germansk jernalder. De tydelige tegn på langvarig brug af pladserne viser en type virksomhed, der har foregået i længere perioder ad gangen, formentlig som årligt tilbagevendende, sæsonbaserede begivenheder. Det må ses som udtryk for en øget interesse og deltagelse i 'den maritime sfære', og med et bredt udsnit af befolkningen som aktører.

Denne udvikling hænger givetvis sammen med de ændringer samfundet som sådan undergik på overgangen mellem ældre og yngre germanertid, bl.a. med strukturbrud i den eksisterende orden og kult (L. Jørgensen 1990; Fabech 1991), forandringer der også synes at manifestere sig i landskabsudviklingen. Det er desuden oplagt, at sejlføring var blevet en del af skibsteknologien, hvorved søfartens betingelser blev revolutioneret. En mere præcis tidsfæstelse af dette forhold har imidlertid endnu ikke kunnet foretages. De tidligste indiskutable beviser for anvendelse af sejl på den nordiske skibstype er fra 9. årh., men gotlandske billedsten, dateret til 5.-8. årh., har været inddraget som indikator for sejlskibe allerede på dette tidspunkt (Crumlin-Pedersen 1991a). De foreliggende fund af skibsdele fra denne periode har dog ikke endegyldigt kunnet underbygge tesen.⁵¹

Hvem - d.v.s. hvor bredt et udsnit af befolkningen - der har udnyttet de udvidede politisk-militære og økonomiske muligheder, som søfarten kunne bidrage med, er et komplekst spørgsmål, der ikke alene kan besvares med udgangspunkt i anløbspladserne. Andre forhold må inddrages.

I forbindelse med Ribe og Hedeby tvivler de færreste på, at der er tale om kontrollerede, og internt velorganiserede, lokaliteter, der har fungeret i større, søbårne handelssystemer. Og der er formentlig ikke mange, der er i dag sætter spørgsmålstegn ved, at magten bag pladserne lå hos kongen over det givne område. Søfartens potentiale havde utvivlsomt den største bevågenhed i stormandssfæren, og det ville

være nærliggende at se den samme gruppe som udslagsgivende for virksomheden på landets større og mindre anløbspladser. Man skal dog være opmærksom på, at der er et tidsspand på 100-180 år fra de tidligste kystbundne aktiviteter, der karakteriserer pladserne fra 520/30-1100 e.Kr., til den sandsynlige kongelige anlæggelse af landets ældste, kendte parcellerede handels- og håndværksplads i Ribe. I Sydskandinavien kendes endnu ingen større lokalitet fra 6.-7. årh., der kan sammenlignes med 8.-10. årh.'s handelspladser med royal bevågenhed, og man kunne derfor hævde, at den påviselige interesse i stormandskredse først vakttes på dette tidspunkt. Det er for så vidt korrekt, hvad angår internationale handelspladser af dimensioner som Ribe og Hedeby. De var nemlig inspireret af de frankiske lokaliteter som Dorestad (van Es 1969 og 1990; van Es & Verwers 1980) og Quentovic (Hill *et al.* 1990), der først etableredes i 7. årh., og Ribe må opfattes anlagt med henblik på kontakter til disse og andre pladser med adgang til Nordsøen som f.eks. London (Cowie & Whytehead 1989) og Ipswich (Wade 1980; 1988 og 1993). Men allerede tidligere har stormænd i Skandinavien haft søværts interesser at pleje. Både England (Hines 1984 og 1996; Carver 1990) og Frisland (N. Lund 1996:83) har ligget indenfor kontaktzonen i germansk jernalder, ligesom den østlige Østersø er blevet besejlet fra det nuværende svenske område (Nerman 1958).

Der er for mig ingen tvivl om, at stormænd og konger allerede i 6.-7. årh. har haft vidtgående interesser i søfart. At få bygget og udrustet et havgående skib har krævet økonomiske ressourcer, der efter al sandsynlighed har ligget ud over hvad flertallet af befolkningen har kunnet magte. Velegnet træ, en stævnsmeds ekspertise, og såfremt sejlføringen var introduceret, store mængder specialfremstillet uldklæde til sejl og tovværk til rigning, har alt i alt været bekosteligt. Det synes dog heller ikke at have været ualmindeligt, selv i vikingetidssamfundets øvre lag, at flere personer ejede et skib i fællesskab (Crumlin-Pedersen 1991a).

På denne baggrund er det fristende at se anløbspladserne, allerede fra 6.-7. årh., som udtryk for, at stormandssfærens søfartsinteresser var blevet langt vigtigere og mere omfattende end tidligere. Samtidig har denne udvikling involveret et bredt udsnit af befolkningen, som kan ses at have været til stede på anløbspladserne. Stormandens skib(e) er formentlig blevet klargjort og sejlet af folk, der har hørt til hans hushold, men lavere rangerende samfundslag kan have indgået i arbejdsstyrke og besætning mod udbytte i et togtoverskud af den ene eller anden art. Der foreligger endvidere den mulighed, at der også udenfor stormandssfæren har været muligheder for at hol-

de skibe i søen på basis af flere (mange) parthavere, måske en større gruppe velstillede bønder i oplandets bebyggelser. Desuden kan der være tale om mindre - og på alle måder mindre bekostelige - fartøjer, der har koncentreret sig om besejling i de danske farvande og måske den vestlige Østersø.

Det er i den forbindelse interessant, at der så hyppigt findes tabte kvindesmykker på pladserne, som må være udtryk for, at kvinder har haft en væsentlig andel i søfartsrelateret virksomhed. Anne Stalsberg har argumenteret for, at kvinder i vikingetid har haft en vis andel i handelsvirksomhed, bedømt ud fra bl.a. norske og russiske grave med vægte og lodder, hvoraf kvindegravene udgør 20-30% (Stalsberg 1991). I Danmark kan samme tendens imidlertid ikke iagttages med sikkerhed, da det samlede antal gravfund med disse genstande er ringe. Identificerede kvindegrave med vægt eller lod kendes kun i enkelte tilfælde.⁵²

Eksistensen af forskellige fartøjstyper til en differentieret skibsfart, som er postuleret ovenfor, kan først dokumenteres i 11. årh.⁵³ Gennem heldige fund er der påvist specialiserede skibstyper, der har dækket behovet for krigsfartøjer, transportskibe og mindre både til talrige formål (Crumlin-Pedersen 1991a).

Det er samtidig en periode, hvor de kystnære lokaliteter skiftede udtryk som følge af den generelle samfundsudvikling. I 11. årh. - og måske ind i den første del af 12. årh. - blev de gamle anløbspladser med deres sæsonbaserede aktiviteter opgivet. Nogenlunde på samme tid etableredes agrare bebyggelser ved kysten, og i mange tilfælde opførtes i tidlig middelalder en romansk stenkirke i forbindelse hermed. Sammenhængen mellem stormandsgård og kirke i sen vikingetid og tidlig middelalder er efterhånden veldokumenteret (Jeppesen & Madsen 1990; M. Andersen 1996), og det er derfor særlig interessant, at stormanden - i det mindste indirekte - kan påvises i forbindelse med landsbyer opført på tomterne for de gamle anløbspladser. I Roskilde Fjord forekommer denne forbindelse mellem anløbsplads og stormand med sikkerhed fire steder, og med stor sandsynlighed kan yderligere fire eksempler føjes til.⁵⁴ Jeg ser ikke denne omstændighed som udtryk for, at kirken og anløbspladsen har eksisteret samtidig. Til gengæld mener jeg, at der kan trækkes en lige linie fra stormandens tilstedeværelse i sen vikingetid og tidlig middelalder tilbage til anløbspladsens funktionstid. Forbindelsen findes i råderetten over jorden ved kysten, en ret som har været stormandsslægtens. Afløseren for anløbspladsen var ikke en ordinær landsby eller gård, der p.g.a. pres på det eksisterende ressourceområde måtte inddrage ny agerjord i marginalområdet ved kysten. Når stormanden opførte gård og kirke på anløbspladsens tomt var

det p.g.a. en ændret holdning til søfart, og de muligheder der lå i at kontrollere den. Denne holdning kommer også til udtryk i etableringen af de ældste byer i Danmark, hvorimellem Roskilde er at regne. Netop hér, ved kysten, placerede kongemagten i slutningen af 10. årh. det administrative centrum i landet, og fraveg dermed århundreders princip med at lægge den centrale bebyggelse i baglandet. Råderetten over de besejlingsmæssigt anvendelige kystarealer har haft sine rødder tidligt, øjensynlig allerede i 6. årh., hvor de kystbaserede aktiviteter intensiveredes. Denne ret er blevet håndhævet gennem hele perioden frem til tidlig middelalder, hvor det bl.a. kommer til udtryk i forbindelse med placeringen af en række af kystbyer, der i følge Valdemars Jordebog ligger på kongelejv (Andrén 1985). Fra samme kilde ved vi, at to af fjordlandets øde områder, Halsnæs og den nordligste del af Hornsherred, også blev henregnet til krongodset i 13. årh., d.v.s. områder der mellem 520/30 og 1100 e.Kr. kun omfattede isolerede, kystbundne lokaliteter af strategisk betydning, eventuelt med en funktion som rasteplads for fremmede fartøjer. Den formodede kongelige kontrol med disse områder, peger på stærk styring af indsejlingen til Roskilde Fjord.

Opgivelsen af anløbspladserne ved overgangen til tidlig middelalder er i realiteten en forkert beskrivelse af forholdene, for der er blot tale om et skifte i fysisk udtryk. Det sæsonprægede forsvinder til fordel for en permanent bebyggelse, hvor de agrare funktioner kombineres med de maritime. Der er således ikke tale om udnyttelsen af nye muligheder. Tværtimod må det opfattes som stormændenes markering af evnen og retten til at kontrollere og udnytte søfartens økonomiske og militære potentiale.

Denne hypotese kan samtidig give forklaringen på, hvorfor et overordnet og kontrolleret system af anløbspladser i Roskilde Fjord er yderst vanskelig at få øje på. Det er min opfattelse, at Lejre senest fra 7. årh. har været besiddet af en stormandsslægt af en kaliber, der har evnet at kontrollere hele Isefjordsystemet. Det forekommer imidlertid meget usandsynligt, at alle fjordens kystbundne lokaliteter har været direkte underlagt en enkelt stormand/konge. Alene antallet af jævn gamle pladser og deres indbyrdes placering taler imod. Det er vanskeligt at se motiveringen bag spredningen af de søværts aktiviteter indenfor et så snævert farvandsområde på denne måde, hvis 'pladsherren' har været én og samme person. Ydermere har Lejrekongen været at regne som *primus inter pares*, d.v.s. omgivet af et kontingent næsten ligeså magtfulde stormænd, som potentielt kunne gøre ham rangen stridig, eller i hvert fald ophøre at støtte til fordel for et andet kongesemne. Det er utænkeligt, at kongen har

kunnet forhindre andre stormænd med det rette økonomiske overskud i at udnytte søfartens muligheder.

Alt i alt er det meget lidt sandsynligt, at kontrollen med anløbspladserne har ligget centralt. Det må f.eks. også afvises, at det skulle være administrative skel som herredsinddelingen, der af nogle antages at have eksisteret i vikingetid, som har været afgørende.⁵⁵ Selvom man kan udpege mere eller mindre velbegrundede samlingshavne ud for de respektive herreder, synes disse ikke at have haft nogen stærk indflydelse på placeringen af anløbspladserne.⁵⁶

Forholdene omkring Roskilde Fjord mellem 520/30 og 1100 e.Kr., kan skitseres som følger:

Lejre er påviseligt fjordområdets centrale lokalitet med et territorium, der efter al sandsynlighed omfatter store dele af - eller hele - Sjælland. Tilstedeværelsen af Lejre har tilsyneladende ikke affødt en kystbunden lokalitet med betydeligt handels- og håndværksmæssigt indslag, som det kendes fra Ribe, i hvert fald ikke inden for Roskilde Fjord. Hvorvidt en sådan plads eventuelt skal søges, hvor det nuværende Roskilde ligger, er en mulighed, der ikke kan bekræftes på nuværende tidspunkt.⁵⁷

Det er min antagelse, at Selsø-Vestby skal ses som direkte underlagt Lejre, hvilket også må gælde for Lynæs og Alholm. Fælles for disse tre pladser er, at de mangler et naturligt opland af landsbyer, og deres tilstedeværelse er baseret på specialiserede funktioner. Selsø-Vestby er hjemhavn, mens Lynæs og Alholm, qua deres strategiske placering og funktioner, må ses som et udslag af en overordnet styring af besejlingsforholdene, og som vagt-, raste- og omladningspladser. Som arbejdshypotese har Lejre sandsynligvis haft en anløbsplads ved Gevninge (Ulriksen 1994:803), og muligvis i Roskildes havneområde. I denne sammenhæng skal det endvidere nævnes, at muligheden for at Lejre også har haft en specialiseret anløbsplads ved Isefjord er meget nærliggende. Inderst i fjorden, ved Bramsnæs Bugt, Bramsnæs Vig og Tempelkrog findes adskillige oplagte naturhavne og anløbssteder. Kontrollen med dette farvand har været af stor vigtighed i og med, at det var væsentlig nemmere at navigere i end Roskilde Fjord, en kontrol der måske kommer til udtryk gennem den fornemt udstyrede Kyndbygrav. Placeringen er strategisk god, og det er foreslået, at den døde kan have fungeret som ansvarlig for overvågningen af sejladsen på Isefjord (T. Christensen 1995).⁵⁸ Det skal i desuden bemærkes, at Orø, der sidder som en prop i fjordens sydlige del, i sit navn rummer betydningen 'vagtpost' (B. Jørgensen 1994).

De øvrige anløbspladser i Roskilde Fjord har været underlagt lavere rangerende stormænd, der ved ind-

gangen til tidlig middelalder selv flytter ud til kysten for at markere adkomst til og kontrol over kysten, sandsynligvis kraftigt inspireret af den centrale kongemagt, der havde etableret sig i Roskilde. Denne omstændighed kunne rumme et element af identifikation mellem de stedlige stormænd og den ny magtstruktur og kongelige orden, som kom til udtryk i bebyggelsen i Roskilde. Bl.a. kunne vidnesbyrd om klokkestøbning allerede i begyndelsen af 11. årh. i Gershøj være udtryk for denne omstændighed.

5.3.4 Anløbspladser, landsbyer og bydannelse

En anløbsplads kan i bredeste forstand defineres som et sted, hvor fartøjer søger havn. Det betyder, at en anløbsplads både kan være en specialiseret enhed, der udelukkende er orienteret mod søfart, og en agrar bebyggelse, der p.g.a. sin placering ved kysten, *også* har fungeret som anløbsplads.

At definere de nævnte muligheder i forhold til hinanden byder på nuværende tidspunkt på visse vanskeligheder, der - i hvert fald delvis - bunder i et for spinkelt kildegrundlag. På papiret kan en adskillelse ske på baggrund af lokalitetens størrelse, bygningstyper og deres respektive antal. Med andre ord er tilstedeværelse eller fravær af gårdanlæg afgørende. Den klare skelnen mellem agrar contra ikke-agrar er nødvendig under de indledende fægtninger, for at kunne udstikke de linier, der tegner sig i det arkæologiske materiale på nuværende tidspunkt.

At vi med tidens fylde vil blive i stand til at adskille helagrare, kystbundne bebyggelser fra bebyggelsesenheder med en blandet funktion af landbrug og søfart, og de fuldt specialiserede anløbspladser er en mulighed, som man ikke kan se bort fra. Det skarpe skel må dog regnes for illusorisk, når man ser på de faktiske forhold, da både vikingetidens handels- og håndværkspladser og middelalderens byer bevisligt har været involveret i landbrug og husdyrhold, og dermed har haft et blandet økonomisk grundlag. At den primære funktion ikke har været agerbrug, men handel og håndværk ses dog klart i bebyggelsesstruktur og affaldslag.

Undersøgelserne omkring Roskilde Fjord har vist, at selv ved arealmæssigt relativt omfattende udgravninger, kan det være problematisk med sikkerhed at afgøre, hvorvidt enkelte langhuse og et par grubehuse repræsenterer et gårdanlæg eller ej.

Det er klart illustreret i forbindelse med Gershøj, hvor "Trelleborgfasen" opfattes som et gårdanlæg. Det bygger dels på forekomsten af Trelleborghuse, der hidtil udelukkende er fremkommet i forbindelse med

agrare bebyggelser, tidlige bydannelser eller ringborge, dels på det samtidige hegn, der tydeligvis adskiller den formodede toft fra stranden. En sådan adskillelse virker paradoks, såfremt der er tale om en lokalitet baseret på søfart, og dette træk kendes ikke i forbindelse med de øvrige undersøgte kystbundne pladser. Forud for "Trelleborgfasen" i Gershøj, men stadig i yngre germanertid/vikingetid, har mindst et langhus og et grubehus ligget på stedet. Der er ikke påvist et lignende skel mellem strand og 'land' øst for hus 10, og det er meget usikkert, om der er tale om en del af et gårdanlæg, eller om bygningerne repræsenterer en specialiseret anløbsplads. Det er bemærkelsesværdigt, at gårdsenheden i 'Trelleborgfasen' ikke er påviseligt større hvad angår antallet af bygninger end den ældre fase. Trods afrømning af 7600 m² i store felter og systematiske søgegrøfter lykkedes det ikke at dokumentere yderligere sikre huskonstruktioner fra vikingetid, men med et sideblik til bedre belyste jyske vikingetidsgårde, kan husene ligge temmelig spredt indenfor en meget stor toft (Hvass 1980).⁵⁹ Den afgørende forskel mellem de to faser i yngre jernalder i Gershøj er de gentagne udskiftninger af Trelleborghusene og hegnet mod vandet.

Gershøj eksemplificerer således problemerne med at definere arten af en plads på baggrund af de bevarede huse. Ej heller via genstandsmaterialet kan man påvise nogen egentlig forskel på en gård og en specialiseret anløbsplads. Denne omstændighed kommer i nogen grad til udtryk i de vidt spredte, løsfundne metalgenstande omkring Veddelev nord for den specialiserede anløbsplads Sønderø.⁶⁰ Repræsenterer de en landsby, eller er der tale om en anden type aktivitet? Med udgangspunkt i stednavnet 'Mærkesholme' har det været foreslået, at området på sydsiden af den lille vig Bløden, kunne være en opgivet markedsplads, men et forsøg på at klarlægge spørgsmålet blev kun delvist gennemført indenfor rammerne af nærværende undersøgelse. Prøvegravningen på nordsiden af Veddelevhalvøen, på det skrånede terræn ned mod Mærkesholme, viste ingen aktivitetsspor fra yngre jernalder, og en tilsvarende prøveundersøgelse omkring Veddelevgård måtte uheldigvis opgives. Fundene omkring den gamle landsbykerne omslutter et areal på 500 x 1100 m, og dateringsmæssigt dækkes hele yngre germanertid og vikingetid. I forhold til andre detektorafsøgte landsbyer nær Roskilde med relativt mange genstande fra samme periode, nemlig Vindinge mod sydøst og Glim mod syd, er fundområdet i Veddelev henvend dobbelt så stort. Kun omkring Lejre genfindes et tilsvarende område.

Afgørende for definitionen af en specialiseret anløbsplads må på nuværende tidspunkt være fraværet

af agrarøkonomiske enheder. Hertil kommer specielle typer håndværksaffald fra f.eks. glasperleproduktion, kammageri og formentlig også bronzestøbning.⁶¹ Langs Roskilde fjord omfattede ingen af de undersøgte pladser håndværksaffald i bemærkelsesværdige mængder, men set på landsplan er tendensen tydeligere, som vi skal se senere.

Roskilde

En væsentlig lokalitet ved Roskilde Fjord er indtil nu ikke blevet vurderet fyldestgørende. Som den tredje type bebyggelse dukker den op i sen vikingetid i form af bydannelsen Roskilde i den sydøstligste forgrening af fjorden. Byens arkæologi og historie er så at sige en katalysator for de problemer, der er beskrevet ovenfor, samtidig med at den er en vigtig brik i forståelsen af byernes udvikling på overgangen mellem vikingetid og middelalder.

Stednavnet Roskilde er tidligst overleveret i et skøde fra 1022, hvor kirken var blevet bispestol (Birkebæk 1992:58), nogenlunde samtidig med at Knud den Store påbegyndte udmøntning i byen. Byens historiske udgangspunkt er imidlertid givet af Adam af Bremen i hans værk om de hamburgske ærkebispers historie, skrevet omkring 1070. Her fortælles, at Harald Blåtands lig førtes fra Jumne (Wolin) til Roskilde, hvor det blev gravlagt i den trækirke, som han havde ladet opføre, viet til 'Den Hellige Trefoldighed'. Byen beskrives som Sjællands største, og kaldes "regia Danorum" - danernes kongesæde (Adam af Bremen 1978:28). Harald Blåtand døde i 980'erne, og på det tidspunkt har der altså været en bebyggelse i det område, som Roskilde i dag dækker. At den 100 år senere regnes for en by betyder ikke nødvendigvis, at samme betegnelse var dækkende i slutningen af 10. årh., men der kan næppe være tvivl om, at kongen har haft en gård på stedet allerede på det tidspunkt.⁶² Hvor denne gård med tilhørende kirke præcis har ligget, er der blevet gisnet om, men en placering i området hvor den senere domkirke og middelalderens kongsgård opførtes, må anses for at være et rimeligt bud (Birkebæk 1992:71).

Harald Blåtand har stået som et fixpunkt i Roskildes historie, på det nærmeste som en garant for, at byen etableredes før sidste fjerdedel af 10. årh. Arkæologisk har det imidlertid vist sig yderst problematisk at underbygge denne opfattelse, ligesom det er uvist om kongen slog sig ned på jomfruelig grund, eller om der allerede eksisterede en bebyggelse på stedet.

Med udgangspunkt i de anvendte lokaliseringsfaktorer for anløbspladser genfindes flere i den kystnære del af den nuværende by. Ikke mindre end to kirkebygninger har i 11. årh. ligget ganske tæt på fjorden,

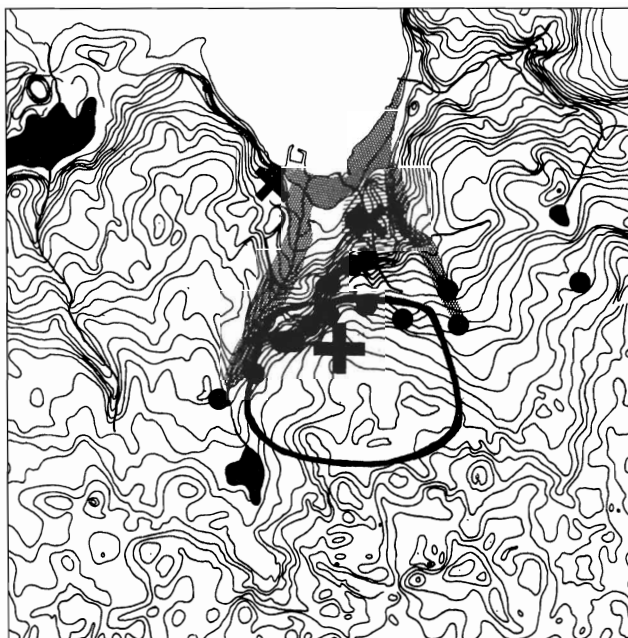


Fig. 111. Roskilde. Kystnær kirke (★), kildevæld (●), domkirken (✚). 12. årh.'s forsvarsvold er optegnet med sort, 'Vindeboder' er angivet med skravering og vådområder med gråtone. Ækvidistance: 1,65 m.

og de talrige kildevæld ved stranden, såvel som på bakken op mod den middelalderlige bykerne, har andre steder vist sig som velegnede sekundære indikatorer (fig. 111). Desuden er der et spinkelt, kystnært fundmateriale fra 9.-11. årh. med absolut hovedvægt i den sene del af perioden.

Tilstedeværelsen af en - måske tvedelt - specialiseret anløbsplads falder godt i tråd med, at det af flere historikere er blevet foreslået, at byens ældste del skal søges nær stranden, d.v.s. på arealet nord for byvolden⁶³ og mod nordvest, på og nedenfor Skt. Jørgensbjerg (Olsen 1960:1ff; Birkebæk 1979 og 1992). Nord for byvolden falder terrænet temmelig markant mod fjorden, og nedenfor denne skråning findes en grusaflejring, der hæver sig over fugtige lavninger mod vest og øst, der var afløb for flere af områdets talrige kilder. Ud for dette område har stranden i vikingetid og tidlig middelalder antagelig forløbet et par hundrede meter længere mod syd end i dag. Området omtales flere gange i middelalderen, tidligst i 1291, som 'Vindeboder', d.v.s. vendernes boder. Her opførtes senest omkring år 1100 en frådstenskirke, viet til Skt. Ib, men udgravninger i kirken har vist, at der har stået to træbyggede forgængere (Olsen 1962). Arkæologiske undersøgelser sydvest for kirken har umiddelbart ikke på afgørende vis kunnet dokumentere den handelsplads, som man har ment måtte befinde sig hér.⁶⁴ Enkelte små, udaterede lerflader er blevet tolket som gulve i telte eller boder (Birkebæk 1992:83),⁶⁵ men

ellers er der ikke fremkommet anlægsspor eller kulturlag af betydning. Genstandsmaterialet fra udgravningen i Byparken m.m. i 1979-81 omfattede talrige skår af østersøkeramik. Karrene var i sorte, brune og rødlige nuancer, hyppigt changerende, godset mellem til fint magret og velbrændt eller hårdt brændt. Også såkaldte 'Klingenscherben' forekom. Randformer og karprofiler hører næsten udelukkende til de senslaviske typer, hyppigst delvist efterdrejede, og ornamentikken er den for Roskildeområdet så karakteristiske med omløbende furer på skulder og bug, af og til suppleret med omløbende, bløde bølgelinier og skråtstilte indstik med pind eller tandstok. Enkelte skår skal muligvis henføres til Menkendorf- og Fresendorfgruppen fra mellemslavisk tid. Et fragment af en enkeltkam med jernnitter er tydeligvis af vikingetidig karakter, mens andre enkeltkamme var sat sammen med bronzennitter i lighed med de tidlige middelalderlige dobbeltkamme, og hører formentlig til omkring 1100. Desuden foreligger der fund af knive, vendisk skedeblik, skebor, klinknagler, nitteplader, bronzepinet, lystertand af jern, dragtnål og andre nåle af ben, benmageraffald, ornamenterede benplader af samme type som er fundet i 1100-talsgården Margrethehåb vest for Roskilde (T. Christensen 1990), støbeformsfragment af ler og sintret ler med små luftblærer. Der er kun fremkommet et meget lille antal skår, der kan henføres til yngre jernalders uornamenterede 'bopladskeramik'. Fra den seneste udgravning i Byparken i 1995 foreligger bl.a. et skår af en klæberstensgryde (Michael Andersen pers. medd.). Genstandene fra udgravningen i Skt. Ibs kirke omfatter bemærkelsesværdigt mange skår af østersøkeramik, der dels lå i gravfyld, dels i fylden omkring stenbygningens fundament (Olsen 1962), og er meget lig fundene i Byparken. Desuden fremkom enkelte mønter fra 1000-årenes begyndelse.

'Vindeboder' synes ikke at have været intensivt benyttet før i sen vikingetid, selvom der dog er enkelte genstande, der kunne tyde på spæde aktiviteter allerede i 9.-10. årh. Fra 1000-årene har vi mere fast grund under fødderne, og stedet menes til dels at have huset fremmede købmænd af slavisk herkomst, der under deres midlertidige ophold kan have boet i lette huskonstruktioner. Kirkebygningerne, der i hurtig rækkefølge opførtes ganske tæt på den daværende strandlinie, indikerer, at der har været tale om tilbagevendende, eller måske endda permanent, ophold i området. Birkebæk foreslår, at Skt. Ibs har fungeret som en såkaldt 'købmandskirke', hvor tilrejsende handelsfolk har kunnet opmagasinere deres varer under sikre forhold, mens de opholdt sig i byen. Det skulle samtidig forklare de mange skår af østersøkeramik, der blev

fundet i kirkerummet (Birkebæk 1992:83). Hvem der har opført kirken er uvist, men følges Birkebæks tankegang, må det være de fremmede handelsfolk. Det ligger selvfølgelig umiddelbart lige for at lade vendere være bygherrer, men der er et mindre "aber dabi". De slaviske folk var hedninge helt frem til tvangsomvendelsen under Valdemar I's og Absalons korstog i anden halvdel af 12. årh. Det må altså også have været andre handelsmænd, der har befolket området ved Roskildes havn, og det er nærliggende at inddrage englændere og nordmænd i overvejelserne for 11. årh.'s vedkommende.

At området omkring Skt. Ibs kirke skulle have fungeret som handelsplads med stor omsætning er meget svært at se i det arkæologiske materiale. Mængden af håndværksaffald er lille, ligesom andre handelsrelaterede genstande er yderst fåtallige. Et par stednavne i nærheden skal dog nævnes: 'Kongshagnet' omtales som et marknavn i 1295, beliggende nord og nordøst for 'Vindeboder' (Birkebæk 1992:82), og kunne være en sproglig overlevering af en form for fysisk markering af grænsen mellem handelspladsen/byen og oplandet, som det kendes fra andre tidlige bydannelser. Desuden nævner Birkebæk marknavnet 'toof', der ikke er nærmere stedfæstet end til Skt. Ibs sogn. Ordet har betydningen "den hårdt stampede, ofte brugte plads" og kendes i moderne dansk som 'torv' (Birkebæk 1992:84).

Skt. Jørgensbjerg er på samme måde som 'Vindeboder' blevet opfattet som Roskildes havnekvarter og som en formodet tidlig handelsplads. Kirken, som står i dag, er opført mellem 1070 og 1120 (Olsen 1960:35), men allerede i 1030'erne rejstes den første frådrenskirke på Bjerget, indtil videre den ældste, sikkert daterede stenkirke i Danmark. Den var oprindeligt viet til købmændenes skytshelgen Clemens, og var placeret markant ovenfor en stejl kystskrænt.⁶⁶ For dens fod lå i historisk tid Roskildes skibsbro og et fiskerleje. Vikingetidige fund fra Skt. Jørgensbjerg er sparsomme, og hører til i 11. årh., d.v.s. samtidig med kirken, og yder ikke megen støtte til hypotesen om en handelsplads ovenfor skrænten. I 12. årh. eksisterede på kirkens nordside en stormandsgård (M. Andersen 1996), og det er nærliggende at antage, at der, i lighed med andre steder langs fjorden, fandtes en stormandsresidens med kirke allerede i sen vikingetid.

En anløbsplads, måske endda en egentlig handelsplads, i Roskilde under Lejres kontrol allerede før Harald Blåtand rykker ind? Tanken er inspirerende, og vel også meget nærliggende, selvom Roskildes placering længst inde i et kringlet farvand ikke umiddelbart synes trafikalt central. Desuden har indsejlingen gennem fjorden været omgivet af beboede egne, med

alt hvad det kunne indebære af risici for fremmede skibsbesætninger, der kunne miste fartøj, last og liv som følge af grundstødning, forlis eller direkte overfald fra områdets indbyggere. At det ikke har været et uoverstigeligt problem, viser byens dokumenterede virksomhed i tidlig middelalder, med fjorden som et betydeligt farled, der strakte sig henved 30 km ind midt på Sjælland, hvor den stødte til den øst-vestgående vejroute mellem Øst- og Vestsjælland. De vanskelige besejlingsforhold kan have været afhjulpet på forskellig vis, f.eks. ved omladning fra større til mindre fartøjer yderst i fjorden. Denne løsning er der allerede argumenteret for i forbindelse med Lynæs, og den vides anvendt i historisk tid. Lignende besejlingsmæssige forhold har gjort sig gældende for både Ribe og Hedeby, der begge ligger et stykke fra åbent farvand, uden at det har haft negativ indflydelse på deres handelsmæssige tiltrækningskraft. Medvirkende hertil er givetvis en fredsgaranti, som er blevet ydet fra byherren til fremmede skibe, og der er ingen grund til at betvivle, at kongen i Lejre har evnet at opretholde fred og sikkerhed langs fjordens kyster, såvel som på en eventuel større handelsplads i Roskilde. Hvad der er nok så afgørende er imidlertid, at der endnu mangler endegyldige arkæologiske vidnesbyrd, som kan støtte denne hypotese. Tilstedeværelsen af en kronologisk sen anløbsplads mener jeg til gengæld er meget plausibel på baggrund af genstandene fra Byparken og de sekundære lokaliseringsfaktorer. Det underbygges desuden af en udgravning, som Roskilde Museum iværksatte ved Skt. Ibsvej i 1996, hvor et reguleret vandløb rummede et stort genstandsmateriale fra 11.-12. årh.

Indenfor den tidlig middelalderlige bys grænser er de arkæologiske spor efter en vikingetidig bebyggelse vage, og hvilken sammenhæng de spredte løsfund fra vikingetid skal ses i, er vanskeligt at sige entydigt. De efterhånden mange udgravninger har kun bidraget med få vidnesbyrd om bebyggelsens karakter. Den ældste hustomt, der er undersøgt, kan dateres til 11. årh. (Andersen, Høj & Sørensen 1986), og værksteds-spor fra Allehelgensgade er blevet henført til samme århundrede (M. Andersen 1985).

Det er værd at bemærke, at de tidligste løsfund er fra 9.-10. årh. i modsætning til størstedelen af de øvrige lokaliteter på Roskildeegnen, der som minimum rækker tilbage i yngre germanertid, hvadenten de ligger ved kysten eller i oplandet. Hertil kommer, at 9.-10. årh. er ganske svagt repræsenteret i forhold til materialet fra 1000-årene (Birkebæk 1992), og aldrig fremkommet i sikker kontekst. Set under ét er det bemærkelsesværdigt, at vikingetidsfundene fordeler sig over hele det ca. 73 ha. store område, der i midten

af 12. årh. omkransedes af en byvold, ligesom der er gjort fund nord herfor i 'Vindeboder' (Nielsen & Schiørring 1979; M. Andersen 1996). En på flere måder nærliggende parallel til fundspredningen på det højtliggende område, suppleret med en kystnær aktivitet, findes ved Veddelev og Sønderø på den nordlige side af bugten.

Det er meget vanskeligt at se en egentlig bykerne fra vikingetid i dette fundbillede. Olaf Olsen har skrevet, "At der har været landsby her, længe inden købstaden blev til, turde være givet" (1960:2), men uden en nærmere argumentation som baggrund for sin opfattelse. Frank Birkebæk har forsøgt at sandsynliggøre tilstedeværelsen af en ældre landsby gennem stednavnematerialet. Han har peget på, at der omkring Roskilde findes en 'ring' af landsbyer med efterled tilhørende før-vikingetid og vikingetid, og at der lige præcis er 'plads' til en forsvunden landsby, hvor byen etableres (Birkebæk 1979:85ff). Stednavnet 'Lothenstoff', i middelalderbyens nordvestlige udkant, kunne med sit efterled være en reminiscens fra en agrar, vikingetidig bebyggelse (B. Jørgensen 1985:38; Birkebæk 1992:99). Middelalderlige bydannelser udviklet af landsbyer kendes i flere tilfælde som Slagelse (-løse) og Næstved (-tved) (Andrén 1985), hvoraf førstnævnte var møntsted så tidligt som omkring 1030 (Becker 1981).

Et relativt velundersøgt eksempel på en sen vikingetidig bydannelse er Lund i Skåne. Lunds tidligste fase, fra første fjerdedel af 11. årh., kendetegnes af traditionelle langhuse med krumme vægge på parceller i meget mindre format end en toft. Denne struktur er mere at ligne med en landsby end vikingetidens store handelspladser som Hedeby og Birka, der har mindre huse på arealmæssigt stærkt begrænsede parceller. Disse pladser dækkede endvidere et væsentligt mindre område end både Roskilde og Lund, der af Anders Andrén ses som karakteristiske for de bydannelser, som opstod mellem 1050 og 1150 e.Kr. (Andrén 1985:77ff). Denne bebyggelsestype beskrives som "förtätad landsbygd", der kendetegnes af mere end tre kirker, og sognene kunne omfatte jord udenfor bygrænsen, et sammenfald som Andrén kalder 'åben pluralitet' (1985:21ff).

Fordelingen af genstande fra vikingetid i Roskilde leder da også mere tanken hen på en pladskrævende, gårdslignende struktur - en "förtätad landsbygd" - end på en koncentreret handelsplads. Andrén's bydefinition omfatter imidlertid ikke perioden fra Harald Blåtand til Svend Estridsen, som er afgørende for udviklingen i Roskilde. Hvad løsfundene fra 9.-10. årh. repræsenterer er, som nævnt, stadig et åbent spørgsmål. 'Lothenstoff' spørger, og der kunne være tale om en landsby forud for Harald Blåtands tilsyne-

komst. I 11. årh., eller kort tid herefter, synes bebyggelsen på plateauet at have nået sin maksimale udstrækning. Det ses bl.a. i byens sydlige del, hvor sumpede arealer fyldtes op for at få plads til værkstedsaktiviteter (Andersen, Høj og Sørensen 1986). Fri arealer må allerede på det tidspunkt have været en mangelvare, eller i det mindste så bekostelige at råde over, at det har kunnet betale sig at fylde grunden op til udvidede aktiviteter.

At kongen i anden halvdel af 10. årh. valgte at placere en kongsgård i Roskilde, kan hænge sammen med flere forhold. For det første er det den almindelige opfattelse, at der tæt ved domkirken har været et førkristent tingsted, der i vore dage findes overleveret i gaden 'Bondetinget', der flankerer området syd for den middelalderlige kongsgård (Olsen 1960). Der er altså tale om en central lokalitet af stor betydning for samfundet som helhed. For det andet er den topografiske placering af et kongesæde så tæt på kysten et brud med århundrede gamle traditioner, som kan støtte tesen om, at Harald Blåtands regeringstid bød på en række dybtgående ændringer af konventioner, der havde deres rødder i midten af 1. årtusind e.Kr.

Kongesædet flyttedes angiveligt fra Lejre til Roskilde, og denne begivenhed falder umiddelbart godt i tråd med Anders Andréns opfattelse af diskontinuiteten

mellem det gamle samfunds magtbase, stormændene med religiøse og verdslige forpligtelser og magtbeføjelser, og det ny samfund, det kristne kongedømme af europæisk tilsnit. Den ny orden frigjorde sig fra den tidligere magtstruktur ved at placere nye centrale lokaliteter i nogen afstand fra de gamle, men alligevel i nabolaget, for at udnytte tidligere tiders hævdvundne adkomst til magtudøvelse og kontrol.⁶⁷ Med dette udgangspunkt kan det være vanskeligt at se vikingetidsbebyggelsen i Roskilde før Harald som et stormandssæde, fordi den ny orden frigjorde sig fra den hedenske tradition, der var dybt forankret - åndeligt såvel som praktisk - i stormandens gård. En ordinær landsby, kontrolleret af kongen, kan derfor være det udgangspunkt kongesædet havde i slutningen af 10. årh., og i de følgende årtier undergik lokaliteten en omstrukturering, der sluttelig blev en by. En anden mulighed er, at de spredte - og fåtallige - genstande fra 9.-10. årh. kan være tabte i forbindelse med de jævnlige tingmøder, der er blevet afholdt, og har været af flere dages varighed. Ved den slags samlinger har de fremmødte nødvendigvis boet under interimistiske forhold, og effekterne kan være tilfældigt tabt i disse perioder. Anløbspladserne ved stranden kan meget vel have haft en funktion i den forbindelse.