

6 · Komparative pladser

Med udgangspunkt i Danmarks fremherskende kysttype, der er præget af en relativ jævn overgang mellem hav og land, samt hyppigt forekommende lægivende vige og næs, kan der peges på talrige naturgivne anløbssteder, der kan have været benyttet fra yngre jernalder og frem. Potentialet er imidlertid omvendt proportionalt med antallet af arkæologisk påviselige anløbspladser, og for landet som helhed er færre end 40 lokaliteter undersøgt i et omfang, der tillader en nærmere præcisering af struktur og funktion.

Hovedparten af de pladser, der, grundet deres topografiske situation og fundmateriale, kan sammenlignes med forholdene langs Roskilde Fjord, udviser en stærkt varierende grad af dokumentation. Det er desuden kun et fåtal, der har været genstand for større målrettede arkæologiske undersøgelser, en omstændighed, der må tages højde for i studiet af anløbspladser i Danmark.

Det er kendetegnende, at middelalderbyerne og de store handels- og håndværkslokalteter, med særlige konstruktionsmæssige forhold og et stort fundmateriale, i årevis har været et foretrukket mål for arkæologiske undersøgelser af maritimt orienterede pladser. Resultaterne er i større eller mindre omfang blevet fremlagt i publikationsform, og har længe udgjort fundamentet i diskussionen om handel og bydannelser i Sydsandinavien. Her tænkes på Hedeby, Ribe, Århus, Löddeköpinge og Åhus, der grundlæggende er anløbspladser, men tydeligvis skiller sig ud fra flertallet af de beslægtede lokaliteter.

Det skal understreges, at dette kapitel ikke er en fuldstændig sammenfatning af kendte og mulige kystbaserede lokaliteter i det danske område anno 1997. Det har til gengæld været hensigten, at inddrage pladser fra forskellige steder i landet, til belysning af variationer og ligheder i topografi, datering, størrelse, struktur og genstandsmateriale. Kategoriseringen af lokaliteterne er et udtryk for min opfattelse af det arkæologiske materiale, og jeg skylder at bemærke, at min udlægning ikke altid er samstemmende med udgravernes opfattelser af deres resultater.

I det følgende præsenteres en række lokaliteter, der må opfattes som sammenlignelige med de fremlagte anløbspladser fra Roskilde Fjord, hvad angår topografi, datering og besejlingsmuligheder, og som viser variationen i topografisk placering, arealmæssigt omfang, struktur og genstandsmateriale. Velkendte fund som Hedeby m.v., der naturligt har samlet interessen blandt forskerne, vil kun blive kortfattet omtalt i dette kapitel, mens mindre kendt eller hidtil upubliceret materiale vil få en nærmere præsentation. Som det vil fremgå er Bornholm ikke inddraget i denne undersøgelse. Perspektiverne i en sammenligning af de grunde vstdanske kyster med de mere klippefyldte forhold i Østersøen er interessante, men trods stor opmærksomhed er det endnu ikke lykkedes at påvise anløbspladser på Bornholm.¹ (Fig. 112).

6.1 Arkæologisk undersøgte anløbspladser fra det øvrige Danmark

Det samlede antal erkendte anløbspladser i Danmark er meget beskedent. Ser vi bort fra Roskilde Fjord, er der færre end 30 lokaliteter, der med rimelig sikkerhed kan opfattes som primært søværts orienterede. At dette antal givetvis ikke afspejler den oprindelige mængde, viser undersøgelserne langs Roskilde Fjord tydeligt.

Et gennemgående træk er den topografiske placering ved et bekvemt anløbssted, hyppigst i et roligt fjordområde, men en placering ved mere åbne kyststræk er ikke ukendt. Ofte har pladsens aktiviteter helt eller delvist været henlagt til et veldrænet areal, typisk en marin grus- og sandaflejring, gerne en strandvold i umiddelbar nærhed af havstokken, men hævet mindst et par meter over daglig vande. Selve anløbsstedet ses ofte til den ene eller begge sider omgivet af højere kystpartier, enten som en utilgængelig klint eller i form af bratte kystskrænter. Det er ikke altid, at disse karakteristika findes i udtalt form, men der forekommer næsten alle steder et højt punkt i nærheden, som både

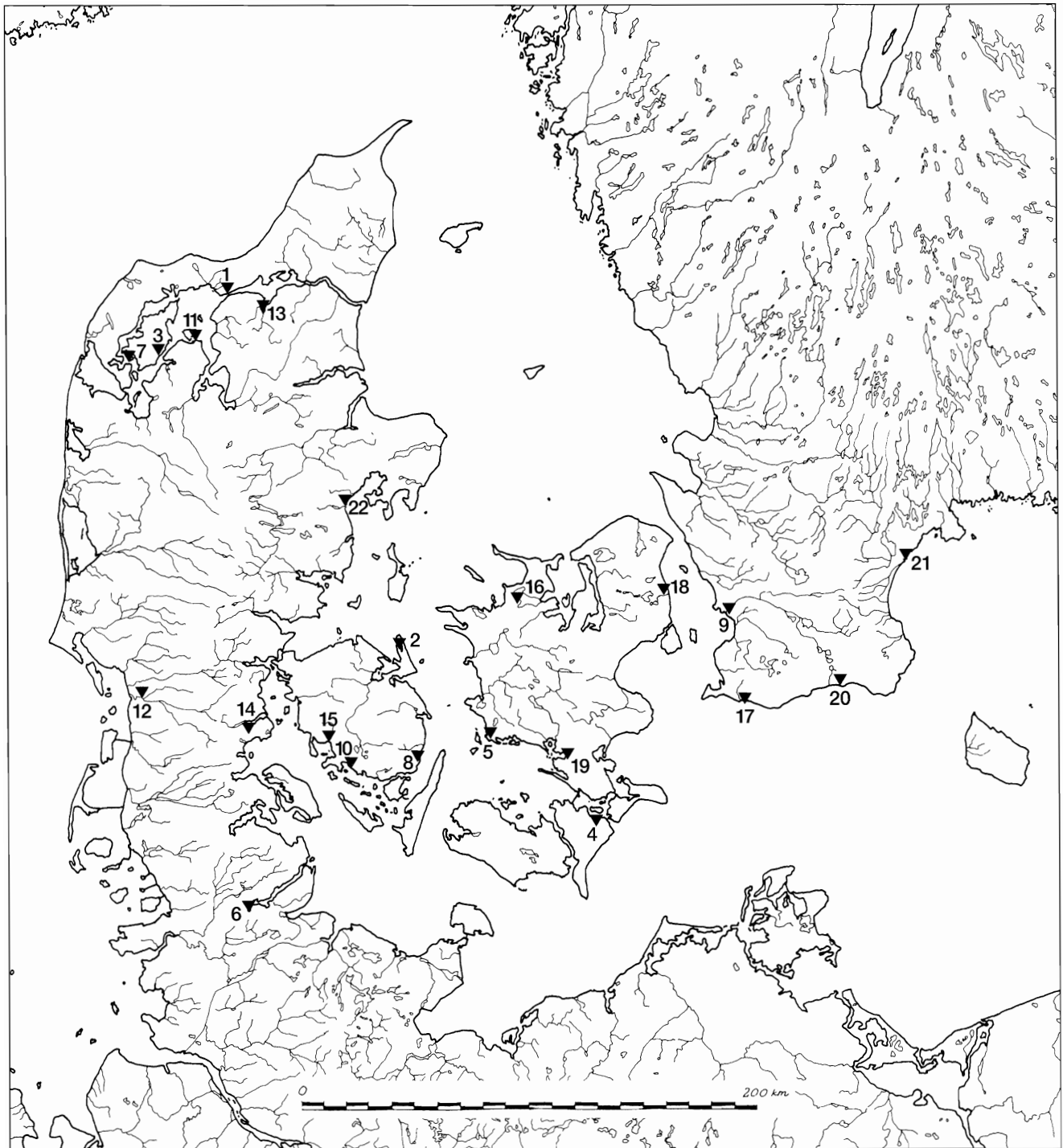


Fig. 112. Danmark og tilstødende områder med angivelse af komparative pladser nævnt i teksten. 1) Aggersborg, 2) Baes Banke, 3) Dalgård, 4) Fribrødre å, 5) Gedehaven, 6) Hedeby, 7) Karby, 8) Lundeborg, 9) Löddeköpinge, 10) Nabbe-Kildegård, 11) Nederby, 12) Ribe, 13) Sebbesund, 14) Starup Østertoft, 15) Strandby Gammeltoft, 16) Stubberup, 17) Trelleborg, 18) Vedbæk-Stationsvej, 19) Vester Egesborg, 20) Ystad-Tankbåten, 21) Åhus, 22) Århus.

kan have fungeret som pejlemærke og udkigspost. Størstedelen af pladserne omfatter grubehuse, men antallet kan svinge meget. Der fremkommer desuden lokaliteter uden erkendelige konstruktioner, men med gruber, stolpehuller og/eller kulturlag. Dateringsmæssigt er der god overensstemmelse pladserne imellem, således at de ældste fund normalt er fra yngre germa-

nertid og de yngste fra overgangen vikingetid/tidlig middelalder.

Da grundlaget for de sikreste dateringer er metalgenstande, og intensiteten i anvendelse af metaldektector er meget svingende fra lokalitet til lokalitet, skal kronologiske overvejelser indenfor dateringsrammen betragtes som foreløbige.

6.1.1 Aggersborg²

På en jævnt skrånende moræneknude af ler og kalk ligger den vikingetidige ringborg Aggersborg ovenfor en mindre skrænt ved Limfjordens nordkyst. Borgområdet hæver sig fra ca. 6 m o.h. i syd til ca. 17 m o.h. i nord. Mod vest er der lave vejler, mens der mod øst, langs kysten, findes en strandvoldsdannelse. Ud for Aggersborg ligger Borreholm, og vandet omkring er meget grundt helt ud til den smalle sejlrende. Limfjorden ændres på dette sted fra at være et smalt farvand med brede landgrunde langs kysten mod øst til en bredning med større og mindre øer og en fliget kystlinie mod vest.

Umiddelbart nord for borgen findes den romanske Aggersborg kirke, der har haft en træbygget forgænger.

Nationalmuseets udgravninger af Aggersborg blev primært gennemført mellem 1945 og 1952, hvorved borgens størrelse og konstruktion blev fastslået (Schultz 1949). Samtidig stod det klart, at der forud for etableringen af fæstningen havde eksisteret en bebyggelse, hvoraf der frilagdes syv langhuse med buede langvægge og omkring 100 øst-vest orienterede grubehuse. Disse bygninger er blevet kaldt "landsbyfasen", og er dels påvist i den vestlige del af det senere borgområde, men overvejende koncentreret i den østlige del og øst herfor. Senere udgravninger har vist, at grubehusene også findes i borgens sydlige del (Ulriksen 1992a) (fig. 113).

Genstandsmaterialet, der altovervejende stammer fra grubehusene, er efter sigende meget omfattende, men kun publiceret i populær form uden nærmere angivelse af fundforhold (Roesdahl 1986:64ff). Der er fremkommet et meget omfattende keramikmateriale,³ der omfatter halvkuglekar, kuglekar, stempelornamenteret keramik, østersøkeramik og skår af Tatingvare, der er importeret fra Vesteuropa.

Der er fundet en snoet guldarmring i et stolpehul til et af langhusene, en sølvmønt fra første halvdel af 9. årh., to sølvmønter fra omkring år 1000 og én fra midten af 11. årh. Hertil kommer to rektangulære pladefibler (heraf en af jern med bronzeblik), en ligearmet fibel fra vikingetid, fragment af en rygknappfibel, rester af tre skålformede fibler, trefliget fibel, emaljeindlagt prydknap af bronze, en stump flettet sølvkæde, hængesmykke i borrestil, skjoldformet vedhæng,⁴ skår af klæberstenskar, hvæssesten, enkeltkamme af ældre og yngre typer, skår af drikkeglas, perler af bjergkrystal, rav, jet og glas, en tessera, koniske tenvægte af ler, vævevægte, kværnsten af basalt, vægtlod, tømmerredskaber, sværdfæsteknap, pilespidser, lystertænder, fiskekroge, enkelte stykker hjorttak med afsavede sprosser, jern-

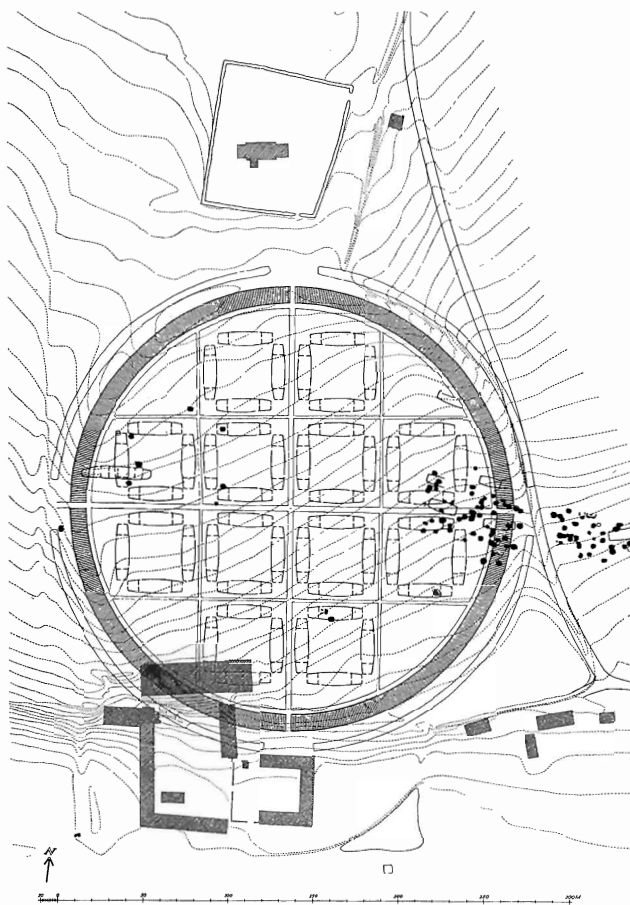


Fig. 113. Aggersborg med grubehuse (sort) og langhuse. Efter Ulriksen 1992a.

barrer og -slagge, samt spor efter bronze- og guldsmed.

Forholdet mellem ringborgen og "landsbyfasen" er ikke fuldstændig klart. Det er sikkert, at borgfasen overlejrer grubehuse og langhuse, men det er uvist om bebyggelsesdelen udenfor borgarealet fortsat har eksisteret under og efter borgens funktionstid. En fuldstændig nedlæggelse af anløbspladsen i forbindelse med opførelsen af borgen i slutningen af 10. årh. forekommer mig meget lidt sandsynlig. Området udgør sammen med Ålborg de eneste overfartssteder over Limfjordens østlige del, ligesom der besejlingsmæssigt er tale om en central placering mellem to farvandstyper, og ved det foreslåede slæbested til Skagerak gennem den såkaldte Sløjkanal (L.B. Jensen 1992; Penney 1992). Det trafikale knudepunkt har utvivlsomt været afgørende for anløbspladsens eksistens og for etableringen af ringborgen. Alt tyder på at forsvarsværket kun har haft en kort funktionstid; der er hverken spor efter udbedringer af huse eller befæstning, ligesom der heller ikke er tegn på en voldelig ødelæggelse. Den centrale placering har ikke været betinget af borgens tilstedeværelse, og det er derfor en mulighed, at der

fortsat har været en anløbsplads på strandvolden og det bagvedliggende terræn ind i 11. årh.⁵

Borgens skæbne er uklar. I Knud den Helliges levnedsskildring, forfattet i 12. årh., beskrives Aggersborg som en kongsgård, der nedbrændes i forbindelse med oprøret mod Knud den Hellige i 1086. La Cour og Stiesdahl anfører, at denne skildring er påvirket af, hvordan en munk årtier senere har ment, at et kongeligt tilholdssted bør se ud (La Cour & Stiesdahl 1963:221ff). Som nævnt er der ingen spor efter brand i borgfasen, og det er derfor muligt, at Knud den Helliges afbrændte gård var opført udenfor selve borgen, efter at denne var blevet opgivet. En kongsgård vil også hænge godt sammen med tilstedeværelsen af trækirken, hvis datering ikke er sikker, men i hvert fald er fra tidlig middelalder. Områdets tilknytning til kongemagten understreges af den omstændighed, at Aggersborg figurerer som kongelev - d.v.s. kronens ejendom - i Valdemars Jordebog.

Aggersborgs grubehusbebyggelse omfatter en række indikatorer, som genfindes på anløbspladser andre steder i landet. Topografien med en kystskrænt ved siden af en lavtliggende strandvold er typisk, omend undersøgelser på selve strandvolden ikke er gennemført. Bebyggelsen er påvist på det højereliggende terræn bag strandvolden og ovenfor kystskrænten. Der findes en tidlig middelalderlig kirke placeret højt i landskabet, og der har desuden været en træbygget forgænger. Tilstedeværelsen af en kirkebygning tages andre steder som udtryk for kontinuitet i stormandssfærens interesser i det pågældende område, og i forbindelse med Aggersborg understreges dette forhold i høj grad af ringborgen, den formodede efterfølgende senvikingetidige kongsgård og ejendomsforholdene i middelalderen. Bebyggelsens struktur med talrige grubehuse, suppleret af enkelte langhuse, og ingen tegn på agrare indhegninger, peger på en specialiseret anløbsplads, hvis primære virke har haft forbindelse til søfarten.

Pladsens specifikke funktioner kan ikke umiddelbart udledes af hverken bygninger eller genstandsmateriale. Det adskiller sig fra andre vikingetidslokaliteter, såvel anløbspladser som agrare landsbyer, ved sit omfang, men type for type afspejles det generelle indtryk af fundmaterialet fra tidens bebyggelser. Blandt håndværkene er påvisningen af guldsmeden interessant, ligesom den enlige tessera ikke er almindeligt forekommende. Importmaterialet synes beskedent, ligesom vægtloddet, ædelmetal o.a., der sammenlagt kunne pege i retning af 'handel', er et særsyn. Derudover er det tekstilfabrikation, jernforarbejdning og bronzestøbning, der træder frem, og - ikke overraskende - også fiskeredskaber.

Anløbspladsen har formentlig fungeret som rastested for fremmede skibe, der kunne ankre op i naturhavnen ved Borreholm inden videre sejlads. Den nord-sydgående passage tværs over fjorden har yderligere gjort stedet til et trafikalt knudepunkt, og dannet basis for lidt håndværk, småhandel o.lign. Desuden tyder alt på, at den også har fungeret som vagtpost i forbindelse med sejladsen på Limfjorden.

6.1.2 Baes banke⁶

Fyns Hoved er en ca. 1,1 x 0,6 km stor morænebanke, der udgør det nordøstligste punkt på Fyn. Mod vest er banken udsat for erosion, og kysten er stejl eller en egentlig klint. Mod øst går kysten mere jævnt ud i en vig, Pughavn, med roligere vand, delvist beskyttet af en landtange. Baes Banke udgør det højeste punkt med næsten 25 m o.h., hvorfra terrænet falder mod øst. Det grunde vand ud for er karakteriseret af stenblokke, men et mindre område ligger frit. I forbindelse hermed er på land lokaliseret et kulturlag fra vikingetid, og formodentlig et tilsvarende lag, der dateres til romersk jernalder. Der er indtil videre kun tale om en prøvegravning på et meget begrænset areal (Henriksen 1994).

Kulturlaget dækkede et omtrent 2000 m² stort område mellem 2 og 4 m o.h. på en jævn, sandet skråning mod stranden. Det øverste lag omfattede talrige ildskørnede sten og store mængder trækul, men der fandtes også skår af kuglekar, et stykke østersøkeramik med omløbende furer, klinknagler, itubrudte nitteplader, jernknive, pilespids med trefliget tværsnit, spydspids, en del ubestemmelige jerngenstande, fingerring af bronze, vægtlod af bly, en hvæssesten, takaffald i form af opsavede gevire, knogler fra tamdyr, råvildt og store torskearter. Dette lag kunne dateres til vikingetid. Herunder var et fundfattigt lag med lidt keramik, formentlig fra romertid, adskilt fra vikingetidslaget af et sandlag. Blandt løsfundene fra pladsen er en denar slået i Rom under Faustina II i 2. årh. e.Kr., mens tre jernøkser er fra 10.-11. årh.

På Fyns Hoveds vestligste punkt er fremkommet en sølvskat bestående af 101 mønter, enkelte blanketter og få rester af sønderklippede arm- eller halsringe. Skattens slutmønt er fra 1017-23. I 1700-årene er der desuden fundet en sølvskat med dirhemmer og sølvringe fra vikingetid i "Røverdalen" nordvest for anløbspladsen.⁷

Baes Banke har været en anløbsplads, der primært har fungeret som rastested under sejlads. Selve Fyns Hoved er uegnet som basis for en agrar landsby, og

eventuelle samtidige bebyggelser på halvøen Hinds-
holm mod syd har haft gode anløbsmuligheder i
området Lille Strand.

Lokaliteten har haft en central placering ved sejlads
mod bælteerne. Det har været kendemærke, og yderme-
re budt på en velbeskyttet naturhavn ud til åbent vand.

Genstandsmaterialet tyder på en funktion i vikin-
getid. Om det nedre kulturlag virkelig repræsenterer
en af de sjældne søfartsorienterede anløbspladser fra
romertid, kan kun nye undersøgelser kaste lys over.

6.1.3 Dalgård⁸

På østsiden af Mors i Limfjorden strækker en nu
afvandet smal fjord sig mod vest. På nordsiden, gan-
ske tæt ved mundingen, findes en strandvoldsdannel-
se, der rejser sig fra havstokken til omkring 4 m o.h.
Hér er undersøgt ni grubehuse, et ildsted og flere stol-
pehuller, hvoraf nogle synes at høre til flethegn mel-
lem grubehusene. Heri fremkom glasperler, bronze-
blik, kværnsten, vævevægte, tenvægte, skår af fladbun-
dede kar med udbøjet rand og halvkuglekar (Vegger
1987).

Ovenfor den fossile kystskrænt, nogle hundrede
meter mod nord, ligger bebyggelsen Fårup, hvor der
er fundet fire langhuse fra vikingetid, et grubehus samt
et par gruber, der er tolket som grubehuse. Fundet af
en rektangulær pladefibel af jern med bronzeblik
peger ifølge udgraveren på en datering i anden halvdel
af 8. årh.,⁹ mens husene typologisk kan høre til i sam-
me tidsrum eller de efterfølgende århundreder (S.
Nielsen 1976; AUD 1988, nr. 178). Pladsen er ikke af-
grænset mod nord, hvor der eventuelt kan forekomme
yderligere bygninger.¹⁰

Grubehusene på strandvolden hører til en specialise-
ret anløbsplads, der må dateres til 6.-10. årh. Den
rektangulære pladefibel er af en type som normalt
henføres til 7. årh., men stykker med en ornamentik
som i det foreliggende tilfælde blev af Mogens Ørsnes
opfattet som en sen udgave, der eventuelt kunne
fortsætte ind i begyndelsen af 8. årh. (Ørsnes
1966:209). Det er et af de få steder, hvor der er rester af
hegn i forbindelse med grubehuse på en plads af den-
ne type, men det er usikkert, hvorledes det skal tolkes.

Lokaliteten ligger ved mundingen af en tidligere
lavvandet fjord, og der har muligvis været et færge-
eller vadested i forbindelse med Dalgårdpladsen.¹¹
Hvad der gør lokaliteten mest interessant, er den
sandsynlige samtidighed med bebyggelsen Fårup. Der
er tale om flere prøvegravninger indenfor et mindre
område, hvilket tyder på, at det kan dreje sig om et

eller flere gårdanlæg, der i så fald ligger ganske tæt på
kysten. Det er værd at bemærke, at i modsætning til
forholdene ved Karby er der ikke i dette tilfælde tale
om meget kraftige dækkende muldlag, som ellers er
karakteristisk for Mors.¹²

6.1.4 Fribrødre å

På Falsters nordøstkyst ligger Stubbekøbing ud til
Grønsund. Umiddelbart øst for byen fandtes tidligere
et mindre nor, og geologiske undersøgelser har anty-
det, at der omkring år 1100 e.Kr. var et kilometer
langt, sejlbart farvand fra noret mod syd til Fribrødre
å. På dette tidspunkt angiver udgraveren vandstanden
i den nuværende ådal som værende mere end 0,75 m
o.D.N.N. ved dens udløb, og åen fremstod som et op-
mod 50 m bredt vandløb over en afstand af henved en
kilometer mod syd (Skamby Madsen 1991:188ff).
Hvad angår vandstanden i Fribrødre å skal det
bemærkes, at mus.insp. Charlie Christensen, Natio-
nalmuseets Naturvidenskabelige Undersøgelser, har
publiceret en C¹⁴-dateret strandforskydningskurve for
Nordfalster, der viser et diametralt modsat resultat i
forhold til Skamby Madsens oplysninger. Havspejlet
angives således at have ligget mellem kote 0 og ÷1 m i
11. årh. (C. Christensen 1995, fig. 5).¹³

Både mod øst og vest har ådalen relativt brat stigen-
de sider, og på vestsiden findes marknavnene 'Sønder
Snekkebjerg' og 'Nørre Snekkebjerg', mens navnet
'Snekkeoftofter' er overleveret på østsiden.

Under maskinelt arbejde med at sikre de tilstøden-
de marker mod oversvømmelse fra åen, fandtes i 1981
dele af skibstømmer, der viste sig at stamme fra far-
tøjer af slavisk oprindelse fra slutningen af 11. årh. og
12. årh. Fra 1982 og gennem en 10 år lang periode har
udgravninger og boringer i ådalen vist, at der er tale
om kasserede skibsdele, og affaldet har kunnet følges
over en strækning på ca. 1 km langs åen (Skamby
Madsen 1984 og 1991).

Fundmaterialet består overvejende af kasseret tøm-
mer fra skibe, og kun ganske få genstande som et par
knive, et stykke vendisk skedeblik og lidt østersøkeram-
mik supplerer billedet. Trods en intensiv indsats med
rekognoscering, fosfatkartering og prøvegravning er
det ikke lykkedes at påvise en tilhørende bebyggelse i
forbindelse med værftet. En hyttetomt, ganske tæt på
vådområdet langs åen, blev fundet i 1991 og C¹⁴-dateret
på materiale fra væggene til første halvdel af 7. årh.,¹⁴ og
er således kronologisk løserevet fra fundet i øvrigt.

Lokalitetens beliggenhed giver et umiskendeligt ind-
tryk af, at det har været formålstjenligt, at gemme

værftet af vejen. Det kan være et almindeligt træk at skjule værfterne af hensyn til den store værdi, som et skib repræsenterede, men da det foreliggende eksempel endnu er det eneste af sin art fra denne periode af Danmarkshistorien, er det vanskeligt at bedømme holdbarheden af en sådan tese.

At der er tale om skibe konstrueret efter hvad der beskrives som 'den slaviske tradition' er i og for sig ikke overraskende, når man tager fundstedets geografiske placering i betragtning. Falsters historie er i hvert fald i tidlig middelalder uløseligt knyttet til de talrige sammenstød med de slaviske folkeslag syd for Østersøen. Falstringerne omtales til tider af Saxo som den danske konges upålidelige undersåtter, og var tilmed på venskabelig fod med de slaviske hedninge, der både var kristendommens og kongedømmets fjender. Den slaviske påvirkning i Danmark ses klart i genstandsmaterialet, og at der også var omfattende nære personlige kontakter tværs over Østersøen er tydeligt. Dynastiske forbindelser vides med sikkerhed knyttet i midten af 10. årh. mellem Harald Blåtand og datteren af obodritterfyrsten Mistivoi, og i 11. årh. var der ligeledes familiemæssige relationer mellem det danske kongehus og slaviske fyrster (Skamby Madsen 1991:198). At forbindelserne gik videre, viser de begrænsede, men dog tilstedeværende, bebyggelsesnavne som Tillitse, Korselitse, Vindeboder, Vindeby o.lign. 'Fribrødre' tolkes i øvrigt som det slaviske 'Prybrøde' i betydningen vadested (Skamby Madsen 1984:261ff).

Værftet ved Fribrødre å er dateret til overgangen mellem vikingetid og tidlig middelalder, og er en af de få sikre, maritimt orienterede pladser, der kendes langs de danske vandløb. Det giver stof til eftertanke, at hvis ikke skibsdelenene var bevarede i vådaflejringerne, havde der ikke været arkæologisk materiale af betydning, og slet ikke noget der kunne pege på søværts funktioner. De mange skibsdele må udtrykke længerevarende og tilbagevendende aktiviteter, og så meget mere tankevækkende er den indtil videre fuldstændige mangel på bopladsspor fra det mandskab, der har arbejdet ved åbreden. Denne form for aktivitet har tilsyneladende ikke medført samme 'Nebengeschäft', som kan ses på kystpladserne. Om det hænger sammen med, at værftet skulle holdes skjult, hvorfor al uvedkommende færdsel har været uønsket, er uvist. Værftet mangler i høj grad paralleller.

6.1.5 Gedehaven

Tæt ved Sjællands sydvestlige hjørne findes indsejlingen til Skælskør Fjord, nogenlunde overfor nordspidsen af Agersø. Selve indsejlingen er under 200 m bred,

hvorefter farvandet bliver bredere i den lille Yderfjord, der leder ind til Inderfjord og Noret. Vanddybden er meget ringe, og sejladserne på fjorden ind til Skælskør, 4 km fra munden, var allerede i middelalderen et problem, der medførte etableringen af en anløbsplads for byen ved 'Vasebro' på nordsiden af fjordmundingen.

På sydsiden af indsejlingen findes en østgående hage, fra hvis spids udgår et henved 700 m langt forløb af nedrammede pæle, der afgrænser en naturhavn ud for 'Gedehuset' på kysten. Spærringen er dateret til slutningen af 15. årh., og omsluttende øjensynlig en havn, tilhørende godset Borreby få kilometer væk (H. Nielsen 1991).

Omkring 400 m vest for den høj- og senmiddelalderlige havn fandtes i 1955 spor efter en anløbsplads fra 13.-14. årh. Den findes i et lavtliggende terræn af grusede strandvoldsdannelser, der mod vest er beskyttet af mindre bakker på 4-6 m o.h., og mod øst af en mindre knold, der rejser sig op til 4 m o.h.

Området blev i slutningen af 1980'erne mål for en detektorinteresseret amatørarkæolog, der indenfor en kort årrække fandt adskillige borgerkrigsmønter o.a. fra højmiddelalderen. Der fremkom desuden genstande fra vikingetid i form af en øreske af guld med ring og hoved prydet med filigran, et ornamenteret vægtlod, to polyedriske lodder, en trefliget fibel og bronzesnål med rytter og hest. Hertil kommer en cirkulær, emaljeindlagt bronzegenstand, og udateret klipsølv.¹⁵

Der er kun foretaget meget beskedne, systematiske undersøgelser, og der er ikke påvist anlægsspor eller keramik fra anløbspladsens vikingetidige fase.¹⁶ Det er derfor også meget vanskeligt, at give et konkret bud på tolkningen af pladsens funktion

6.1.6 Hedeby

I Østersøens sydvestlige hjørne findes indsejlingen til den smalle fjord Slien, der fører ind til Slesvig by. På Sliens sydside findes to nor i forlængelse af hinanden, og ved det yderste lå handelspladsen Hedeby. Den er lokaliseret nærmest noret, hvor der findes lavtliggende arealer omkring en mindre bæk, mens terrænet indenfor halvkredsvolden rejser sig til ca. 15 m o.h. mod vest.

Hedeby nævnes tidligst i år 804 i *Annales Regni Francorum* og senere - i 808 - samme sted i forbindelse med danerkongen Godfreds ødelæggelse af den skatkyldige handelsplads Reric og overflytningen af købmændene til havnebyen "Sliesthorp" (E. Kromann 1976). I *Vita Anskarii* nævnes "Sliaswich" som stedet for opførelsen af den første kirke i Norden i midten af 800-tallet, og i 948 var Hedeby blevet til bispesæde - i

det mindste nominelt - på linie med Ribe og Århus (Skovgaard-Petersen 1981).

Som det fremgår har handelspladsen i sin samtid været kendt under flere navne, og pudsigt nok er der fundet spor af tre bebyggelsesenheder, der ligger ved hver sit bækløb ved noret.

Hedeby Syd

Den sydligste bæk i området har sin kilde ca. 400 m fra kysten, og ved dens nedre løb er fundet en mindre grubehusbebyggelse. Den ligger på en sandtunge, der skyder sig frem mod stranden mellem vandløbet mod nord og et vådområde mod syd, ganske tæt ved et overgangssted over noret.

Bebyggelsessporene synes at dække et samlet areal nærmest noret på 140 x 130 m, hvis overflade ligger mellem 2,5 og 10 m o.h. Området er præget af temmelig kraftig erosion, og der kunne påvises fire forskellige fossile overflader fra bebyggelsens funktions-tid. Desuden er mange af anlæggene forstyrret af en gravplads fra 9.-10. årh. og af voldgraven foran den senere opførte halvkredsvold fra 10. årh.

Der blev undersøgt et område på omtrent 3000 m², hvor der fandtes 33 grubehuse, et langhus, tre gruber (eller ovne), talrige affaldsgruber og to slaggeophobninger (Steuer 1974).

På baggrund af keramikken fastslår udgraveren, at grubehusene repræsenterer flere faser, der ikke har omfattet mere end fem til syv bygninger ad gangen. Et karakteristisk træk er tilstedeværelsen af ildsteder i næsten alle grubehuse. Der er en tendens til, at håndværkssporene tilhører pladsens tidlige del, mens den yngste fase kun omfattede vævevægte.

En mindre gravplads fra anden halvdel af 8. årh. og 9. årh. er fundet 100-200 m vest for bebyggelsen, og hører formentlig hertil.

Genstandsmaterialet omfatter uornamenterede kuglekar og halvkuglekar, stempelornamenteret keramik, og enkelte skår af østersøkeramik af Feldberg- og Fresendorftype, muslingemagret keramik, Badorfkeramik og reliefbåndamforer. Hertil kommer brændte og ubrændte vævevægte, koniske og dobbeltkoniske tenvægte af ler, linseformet tenvægt af ler, en sceat, polyedrisk vægtlod af bronze, remende af bronze, glasperler, bly- og bronzebarrer, støbeformsfragmenter, forarbejdet rav, pilespids, pren af jern, nøgle af jern, knive, nagler, kammageraffald, jernslagge, fragment af basaltkværnsten, hvæssesten af sandsten og skifer. Fra pløjelaget foreligger en mindre møntskat med dirhems og en Hedebymønt, formentlig nedlagt i anden halvdel af 9. årh. (Steuer 1974:28ff).

Dateringen af pladsen bygger dels på fundene i de senere grave, dels på keramikken. Bebyggelsen synes

etableret i 8. årh., og har fungeret frem til den sene del af 9. årh. eller det tidlige 10. årh. (Steuer 1974:160).

Hedeby

På et lavtliggende sandet område på nordsiden af den største bæk, der munder ud i noret, er fundet en reguleret bebyggelse med indhegnede parceller og stolpebyggede huse med rette vægge. På det højereliggende terræn et par hundrede meter mod vest lå en gravplads, men efterhånden som pladsen voksede, blev dette område inddraget til bebyggelse (Jankuhn 1976; Schietzel 1981). Andre gravpladser blev anlagt på Hedeby Syds område, og det samlede antal begravelser i området anslås at være omkring 10.000 (Steuer 1974 note 21).¹⁷

Bebyggelsen omfattede i 9. årh. ca. 10-12 ha. og først i anden halvdel af 10. årh. opførtes halvkredsvolden, der omslutter ca. 24 ha. I tilslutning hertil rejstes en krum palisade i noret, der har beskyttet havneområdet. Ved bredden er påvist flere anløbsbroer og et formodet værftsområde.

Det brednære område karakteriseres af små parceller, hvis grænser har været opretholdt gennem hele pladsens funktionstid. Husene var rektangulære med tagbærende vægge, der på ydersiden kunne være forsynet med skrå støttestolper. Størrelsesmæssigt varierede de fra 25 m² til 122 m².

Genstandsmaterialet er meget omfattende, og ikke mindst de mange håndværk springer i øjnene. Her har bl.a. arbejdet pottemager, kammager, guld-, sølv- og jernsmede, bronzestøber, glasperlemager, trædrejer, bødker, skibstømrer, møntmester og skomager.

Dateringen af pladsens etablering har traditionelt været kædet sammen med den skriftligt overleverede flytning af købmændene fra Reric til Hedeby på bud af kong Godfred i år 808. De ældste dendrodateringer fra bebyggelsen er fra 811, men til bådebroerne er anvendt træ fældet omkring eller efter 725, hvorfor pladsen ved bækken måske er delvist samtidig med Hedeby Syd (Crumlin-Pedersen 1992:29). Til gengæld er der ingen tvivl om, at det er førstnævnte område, der eksisterer længst. Pladsen indenfor halvkredsvolden synes at blive forladt i anden halvdel af 11. årh. til fordel for Slesvig inderst i Slien.

Hedeby Nord

Den nordligste bæk har sin kilde omtrent 300 m fra kysten for foden af den forhistoriske tilflugtsborg Hochburg. Mellem stranden og kilden er fundet spor af en bebyggelse med affaldsgruber og et mindre antal grave øst herfor, beliggende fra 1 m til 3 m o.h.

Genstandsmaterialet er sparsomt, men omfatter bl.a. Pingsdorfkeramik, der, sammen med en skålformet fibel fra en af gravene, daterer pladsen til 10. årh.

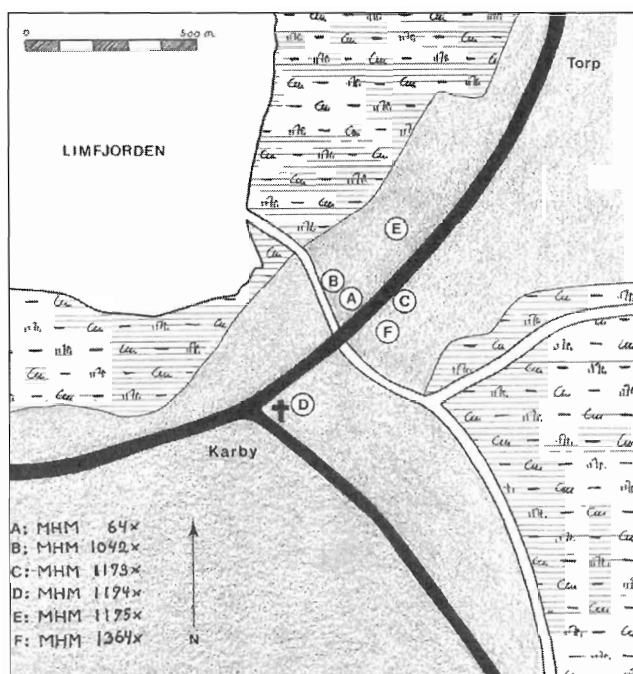


Fig. 114. Karby. Udgravningsfelter angivet med bogstaver. Efter Madsen & Vegger 1992.

Der foreligger ikke særlig mange oplysninger om pladsen, og det er uvist hvornår den er opstået og nedlagt, ligesom arten af aktiviteter stort set er ukendt. Jankuhn har jævnligt inddraget pladsen i diskussionen af hele kompleksset ved noret, og har foreslået, at de fysisk adskilte, men delvist samtidige aktivitetsområder, kan være opstået p.g.a. religiøse og etniske forskelle blandt de tilstedeværende grupper (Jankuhn 1976:112).

6.1.7 Karby¹⁸

På sydvestsiden af Mors i Limfjordens vestlige del ligger landsbyen Karby på en strandvold langs den vestvendte kyst. Strandvolden hæver sig 4-8 m o.h., og gennemskæres af Bækå nogle hundrede meter nord for Karby kirke. Foran strandvolden strækker sig en bred strandeng på hvis yderside, der er en oddedannelse, som hæver sig op til 1 m o.h. Strandengen er i dag præget af mindre, fligede søer, og overskylles ved højvande.

Karby kirke er i sin oprindelige form romansk, og ligger på strandvolden omtrent 8 m o.h. Mod øst er lave enge, der i vikingetiden var en sø, og åmundingen er i nyere tid formentlig flyttet flere hundrede meter mod nord.

På strandvolden nord for åen fandtes i 1976 et kulturlag og enkelte grubehuse, der dateredes til 700-tallet (Nielsen & Noe 1976; S. Nielsen 1985), og siden er

der flere gange gennemført mindre udgravninger i området for at klarlægge bebyggelsens art og omfang (Madsen & Vegger 1992) (fig. 114). Området er karakteriseret af et muldrag på 1-1,5 m's tykkelse, der i historisk tid er blevet påført i dyrkningsmæssigt øjemed, og herunder fandtes et 0,5 til 1 m tykt kulturlag, hvori grubehusene kunne iagttages (Madsen & Vegger 1992:148; Aaby & Vegger 1997).

P.g.a. de tykke muldhorisonter er udgravningerne foretaget i søgegrøfter på 1,5 m til 3 m's bredde, men undtagelsesvist i 5 m brede felter. Kulturlaget blev gravet med greb i kunstige 10 cm tykke lag, men ikke sol-det systematisk.

Der er i alt fundet 9 øst-vestvendte ovale grubehuse på 2 m til 4,75 m's længde.¹⁹ Flere af dem kunne ses nedgravet gennem de ældste faser af kulturlaget. Der påvistes flere stolpehuller, der imidlertid ikke kunne indpasses i genkendelige strukturer. Desuden fremkom smalle grøfter og i pladsens nordlige ende ikke mindre en 16 ringgrøfter af uvis funktion med diameter på 2,5 m til henved 10 m.

Bevaringsforholdene var præget af den sandholdige undergrund, hvorfor knogler og metaller kun sjældent forekom i genkendelige former. Til gengæld var keramikmaterialet relativt stort, og dannede grundlaget for pladsens datering. Skårene omfattede stempelornamenteret keramik, halvkuglekar, fladbundede kar, kar med udsvunget rand, enkelte skår af østersøkeramik. Hertil kom en rektangulær pladefibel af jern med påsat bronzeblik, samt endnu et dårligt bevaret eksemplar af samme type, et sfærisk vægtlod af jern med kobberkappe og affasede poler, dobbeltkoniske tenvægte af ler, konisk tenvægt af klæbersten, ubrændte vænevægte, skår af klæberstenskar, hvæssten af skifer, en tøndeformet rødgul glasflusperle, dobbeltkonisk lerperle, enkelte slagger og dele af kværnsten af glimmerskifer. Det sparsomme knoglemateriale var fra får, kvæg og svin.

Pladsens omfang er ikke endeligt fastlagt, men kulturlagets mægtighed og keramikdateringerne tyder på, at kernen i 7.-10. årh. har ligget nord for åens passage gennem strandvolden. Muligvis er kulturlaget ved kirken et udtryk for en udvidelse af pladsen i 10. årh. Udgravninger tyder på et kerneområde på minimum 400 x 400 m, men udstrækningen på langs af strandvolden har muligvis været betydelig større, i hvert fald omkring 700 m i 10. årh.

Svend Nielsen foreslog forsigtigt - på baggrund af udgravningen i 1976 - at Karby kunne være en handels- eller markedsplads med et muligt anløbssted på de lave strandenge (S. Nielsen 1985:270f). Efter at undersøgelserne fra anden side blev genoptaget i

1986, konkluderer udgraverne, at Karby skal opfattes som en landsby, der måske nok har mærket de nære forbindelser mellem Limfjordsområdet og Norge, men "(...) den udviklede sig ikke selv til et knudepunkt i handelsmønstret, og på det foreliggende fundmateriale er der ingen tvingende grund til at tolke den som en særlig lokal ladeplads eller bygdehavn i lighed med Sønderø ved Roskildefjorden." (Madsen & Vegger 1992:148).

Hvordan Karbypladsen skal opfattes, står, som det fremgår, ikke umiddelbart klart. Genstandsmaterialet viser stort set samme oldsagstyper som dusinvis af andre vikingetidslokaliteter i Danmark, og kan på ingen måde siges at afspejle en 'handelsplads'. Det svarer imidlertid også godt til, hvad man finder på specialiserede anløbspladser, og sammen med grubehusene og den topografiske placering er der - efter min mening - umiddelbart meget der taler for, at det netop er en lokalitet af sidstnævnte type, der er tale om. Udgravningerne har ikke påvist håndgribelige spor efter en agrar bebyggelse, men hér skal selvfølgelig tages hensyn til de vanskelige udgravningsbetingelser, som de meget tykke muld- og kulturlag byder på, når det drejer sig om at eftersøge langhuse. Der er dog et forhold, der er værd at bemærke. Keramikfordelingen i de seks udgravningsområder, som den angives af Madsen og Vegger, tyder på, at det er på strandvoldens forside, at aktiviteterne har været koncentreret (fig. 115). Feltet ved kirken og på østsiden af strandvolden ligger sent i den kronologiske horisont, bortset fra felt F, der til gengæld kun omfatter materiale fra den ældste fase. Denne fordeling tyder på, at bebyggelsen har været koncentreret mod stranden, og sammenholdt med andre kystbundne lokaliteter, underbygger det formodningen om, at Karby var en specialiseret anløbsplads. Først fra 11.-12. årh. (Madsen og Veggers periode IV) forekommer keramikken jævnt spredt i undersøgelsesområdet, og det er den periode, hvor landsbyerne også andre steder i landet søger ud til kysterne.

6.1.8 Lundeborg²⁰

På Sydøstfyns kyst, ved Langelandsbæltet, ligger det historiske fiskerleje Lundeborg. Omtrent 1 km nord herfor findes en henved 400 m lang strandvold tværs over munden af en mindre vig fra Littorinahavet. En del af denne vig udgøres stadig af et vådområde, der afvandes af den gennemstrømmende Tange å, der har sit udløb i havet gennem den 1,6 m høje strandvold.

I 1986 fandtes et rigt kulturlag fra yngre jernalder, og i årene frem til 1992 har pladsen været genstand for

Periode:	Plads nr:						Σ
	A	B	C	D	E	F	
V	27	6	10		50		93
IV	1	3	22	10	5		41
III		7			28		35
II	15						15
I	16	43				21	80

Fig. 115. Karby. Skema over keramikfordeling på faser og udgravningsfelter. Bogstavangivelser skal jævnføres med fig. 114. Efter Madsen & Vegger.

omfattende arkæologiske undersøgelser (Thomsen 1989, 1994 og i tryk).²¹

Der er fundet et op til 1 m tykt kulturlag med et rigt fundmateriale af lokal og importeret keramik, glaskår, mønter, guldgubber, smykker, håndværksaffald fra glasperlemager, kammager, guld-, sølv- og bronzemedning, jernforarbejdning og ravslibning, vægtlodder, figuriner, pile- og spydspidser, bronze- og jernbarrer. Endvidere fandtes en større mængde klinknagler og kasserede eller ubrugte nitteplader fra skibsreparationer.

Syd for åen fremkom de formodede tomter af et par spinkelt konstruerede hytter, men derudover er der ikke påtruffet bygninger. Nord for åen er fundet flere anlæg, der bl.a. omfatter en overdækket smedegrube og et kort stolpebygget hegn. Spredningsanalyser af håndværksaffaldet har kunnet fastlægge placeringen af produktionen af bl.a. kamme, jern og glasperler.

Dateringen af genstandsmaterialet viser, at pladsen er etableret kort før 200 e.Kr., og har haft sin blomstringstid i yngre romertid. Aktiviteterne er fortsat i noget mindre målestok gennem ældre germanertid, og der foreligger enkelte fund fra yngre germanertid, bl.a. et par ligearmede fibler, næbfibel, S-formet fibel, rektangulære pladefibler og skår af østersøkeramik af Feldberg/Fresendorftype (Thomsen i tryk). Mængden af fund fra den sene del af pladsens funktionstid kan sammenlignes med en række andre kystpladser, men Lundeborg og dens opland har øjensynlig opretholdt en særlig status, hvilket fundet af en samling guldgubber peger på. Der er ikke gjort fund fra 9.-11. årh. på lokaliteten, og den må antages at have ophørt som anløbsplads i 8. årh.

6.1.9 Løddeköpinge

På nordbredden af Lødde å, henved 4 km fra Øresund, ligger Løddeköpinge på et sandet plateau, der hæver sig op til 16 m o.h. Ved den nuværende landsby og i et område omkring 1 km mod sydvest er der siden 1960'erne udgravet dele af to samtidige bebyggelser

og en tidlig middelalderlig kirkegård (Ohlsson 1976 og 1980; Cinthio 1980).

Lödde å falder meget svagt mod Øresund, og har i nyere tid været mulig at besejle. Vindstuvning kan presse vand op i åen og oversvømme de lave enge, men ved Löddeköpinge rejser åbrinken sig markant, hvorfor bebyggelserne har været upåvirkede af dette forhold. Kraftig dræning har sænket grundvandsspejlet i engene, og kort fra 1800-tallet viser, at ålejet har været væsentligt bredere end i dag. En eksakt rekonstruktion af forholdene i vikingetiden har dog ikke været mulig (Ohlsson 1976:70ff).

Löddeköpinge I²²

Omtrent 1 km sydvest for den nuværende landsby fandtes i 1960'erne spor af en grubehusbebyggelse på et sandet plateau, hvorfra terrænet er jævnt faldende til den nuværende åbred, der ligger omtrent 500 m væk. Indenfor et ca. 250 x 100 stort område påvistes 54 grubehuse,²³ der hyppigt viste tegn på genanvendelse, affaldsgruber og spredte stolpehuller. Nord herfor undersøgte spor af en halvkredsvold i tre faser og en foranliggende, spidsbundet - senere fladbundet - grøft, der formodes at have indkredset et område på henved 25 ha. med en åbning mod ådalen på mere end 1 km's bredde (Ohlsson 1976:145). Volden er ikke dateret, men sammenlignes af udgraveren med Hedeby, Birka og Västergarn på Gotland.

Genstandsmaterialet fremkom overvejende i grubehusene og bestod bl.a. af uornamenteret keramik med flad bund og dominans af indfaldende rande, østersøkeramik af Feldberg- og Fresendorftype,²⁴ en sølvmonet af Birkatype, skålformet fibel, bronzenøgler, vesteuropæisk ligearmet fibel, tabletformede og halvsfæriske tenvægte af sandsten og ler, vævevægte, glas-, karneol- og ravperler, glasskår, cylindrisk og kubusformet vægtlod af bly, sværdfæsteknap af jern, pilespidser, knive, klinknagler, nitteplader, jernslugger, bennåle, enkeltkamme, netsynk af klæbersten, digle, knogler fra kvæg, får/ged, hest og svin.²⁵

Pladsen menes ud fra det arkæologiske materiale at være etableret i begyndelsen af 9. årh., og ophørt omkring år 900. C¹⁴-dateringer fra hus 1 gav resultaterne 790 og 890 e.Kr.Kal., mens dateringer fra fire andre grubehuse gav resultatet 900-960 e.Kr.Kal.²⁶

Fraværet af agrare bygninger og den topografiske situation får udgraveren til at tolke området som en sæsonbaseret markedsplads, der har eksisteret samtidig med bebyggelsen Löddeköpinge II ved den nuværende landsby. Arkæologen Eva Andersson har undersøgt det tekstilrelaterede fundmateriale fra pladsen, og er kommet til den konklusion, at der har været en omfattende produktion af klæde, men at der

ikke har været tale om særligt fine tekstiler (Andersson 1996).

Löddeköpinge II

Bebyggelsen ligger på et plateau 3-400 m nord for Lödde å, der løber nedenfor en meget stejl skrænt. Her er indenfor et ca. 7 ha. stort område fundet 76 grubehuse, flere langhuse, fire brønde, ildsteder og ovne samt affaldsgruber og spredte stolpehuller (Ohlsson 1980).

Grubehusene fordelte sig i en større nordlig koncentration på 62 bygninger og en sydlig gruppe på 14 (Andersson 1996:48). Der blev ikke påvist samme grad af successive gulvlag som i Löddeköpinge I, hvorfor Löddeköpinge II af udgraverne opfattes som en permanent bosættelse.²⁷

Genstandsmaterialet bestod overvejende af uornamenteret lokal keramik, men der fremkom også østersøskår, bl.a. Menkendorf- og senslaviske typer. Blandt de øvrige fund var en fuglefibel, cirkulær bronzefibel i borrestil, cirkulær fibel med møntmotiv fra 11. årh., fragmenter af skålformede fibler, sølvmonter (Otto-Adelheid, Hardeknud, Svend Estridsen), vendisk knivskedebeslag og enkeltkamme.

Grubehusene dateres arkæologisk til perioden mellem 9. og 11. årh., og der synes ikke at have været flere end fem til syv bygninger ad gangen (Ohlsson 1980, fig. 30). C¹⁴-dateringer fra fire grubehuse, der arkæologisk er placeret i 11. årh., ligger mellem 1030 og 1275 e.Kr.²⁸

Löddeköpinge I og II er af Tom Ohlsson blevet fremlagt som et kompleks fra 9. årh. bestående af en sæsonbaseret markedsplads med grubehuse, muligvis omkranset af en halvkredsvold, og en permanent grubehusbebyggelse omtrent 1 km herfra. I 10. årh. er markedspladsens grubehuse ophørt med at fungere, mens den permanente bebyggelse fortsætter til ind i 11. årh.

Dateringen af Löddeköpinge I bør nok udvides til at omfatte i hvert fald anden halvdel af det 8. årh., både på baggrund af C¹⁴-dateringerne og keramikmaterialet. Löddeköpinge II er knap så entydig. Fuglefiblen kan sammen med en del af den uornamenterede keramik og brede enkeltkamme tyde på aktiviteter i 7.-8. årh., men de naturvidenskabelige dateringer giver overraskende sene tidsangivelser for grubehusenes vedkommende.

M.h.t. Löddeköpinge I's postulerede markedsfunktion underbygger Ohlsson sin antagelse med de genanvendte grubehuse, den sejlbare å og de ituslåede nitteplader, der er karakteristiske i forbindelse med skibsreparation (Ohlsson 1976:110; Lundström

1981). Hertil kommer halvkredsvolden, der - måske, måske ikke - er samtidig med grubehusene, men som i givet fald har paralleller i f.eks. Ribe og Hedeby. Dateringsmæssigt må Løddekøpingevolden så høre til den ældste gruppe sammen med Ribe, mens de egentlige befæstninger først dukker op i 10. årh.

Det er værd at bemærke, at der ikke i genstandsmaterialet er synderlig vægtige beviser for en handels- og håndværksfunktion udover landsbyniveau. De traditionelle handelspladsindikatorer som klipsølv, mønter, vægte, lodder og importgenstande, der vel at mærke har begrænset udsagnsværdi, er ikke påvist eller kun fundet i så ringe et omfang, at de ikke kan bruges som dokumentation. De sekundære handelspladsindikatorer, i form af omfattende spor af en bred vifte af periodens håndværk, er heller ikke til stede i en grad der kunne forventes, pladsens formodede størrelse taget i betragtning. Det ville være formålstjenligt, at få foretaget en detektorafsøgning af arealet indenfor halvkredsvolden med henblik på at få fastslået aktivitetsområdets udstrækning, og derigennem måske sandsynliggøre sammenhængen mellem vold og bebyggelse.

Løddekøpinge II blev efter de første udgravninger af Tom Ohlsson opfattet som en grubehusbebyggelse med fem til syv eksisterende bygninger ad gangen. Med de seneste udgravningsresultater, hvor langhuse- ne er begyndt at dukke op, synes meget at pege på, at der er tale om en ordinær agrar landsby, hvis tyngdepunkt ligger i sen vikingetid og tidlig middelalder.

6.1.10 Nabbe-Kildegård

På sydvestfyn, ikke langt fra Fåborg, findes en mindre, vestvendt bugt med dybt vand tæt under kysten. Inderst i bugten, der benævnes Kildekrog, er kysten præget af lave strandenge (op til 1 m o.h.), hvorfra terrænet jævnt hæver sig mod øst. Nordligst i bugten drejer stranden mod vest, og har en stejlere kontur, mens den mod syd har form af et mindre forbjerg, der hæver sig næsten lodret fra stranden til 8 m o.h.

I den nordlige del af bugten springer en kilde på skråningen omtrent 100 m fra havstokken, og tæt her ved - på den sydvendte kyst - er der gennem en årrække fremkommet flere fund fra yngre germansk jernalder og vikingetid. Vestligst i området er fundet to glasperler, to tabletformede tenvægte af grønsten, en halvsfærisk tenvægt af klæbersten, en dobbeltkonisk tenvægt af brændt ler, samt en guldarmring fra 9. årh.²⁹

I 1985 blev der i et kloaktraceé tæt ved Kildegård fundet et ovalt grubehus, der bl.a. rummede jernnagler og dyreknogler, og som af udgraveren dateredes til vikingetid.³⁰

Ud for fundområdet er vandet relativt grundt op mod 100 m fra stranden, hvorefter dybden tiltager markant til omkring 13 m.

Nabbe-Kildegård omfatter topografiske forhold som kildevældet og høje punkter og stejle kystpartier omkring en mere jævn adgang til stranden, der er karakteristisk for en række anløbspladser som Selsø-Vestby, Lynæs, Jyllinge m.fl. Hertil kommer løsfundene, der er fremkommet ved tilfældigheder, og som tyder på et aktivitetsområde ved stranden.

Den stærkt begrænsede undersøgelse, der er foretaget i området, giver ikke basis for konklusioner vedrørende pladsens omfang, dateringsramme og funktion.

6.1.11 Nederby

På østsiden af Fur, i Limfjordens vestlige del, ligger landsbyen Nederby på to grusede bakketunger, (ca. 10 m o.h.), og få hundrede meter syd herfor findes den romanske kirke på en tredje bakketunge.³¹ Bakkerne skilles fra den ca. 50 m brede strandeng ved en relativt markant littorinaskrænt, der især ud for kirken er stejl.

Siden 1987 er der foretaget flere udgravninger i den nuværende landsby, og senest nær kirken, hvor rester af en bebyggelse, der dateres til 8.-11. årh., er fremkommet (Bertelsen 1993).³² Området præges visse steder af et op til 1,1 m tykt muldlag, hvorunder et ældre dyrkningslag fra vikingetid/tidlig middelalder er påvist.³³ Udgravningerne i Nederby er med sine over 6000 m² blandt de arealmæssigt største bebyggelsesudgravninger af en kystbaseret lokalitet i Limfjordsområdet.

I en undergrund af gruset moræneler er der fundet 37 grubehuse med en diameter på 2,6-3,25 m, og sjældent nedgravet dybere end 0,5 m. Fylden er i nogle tilfælde blevet soldet i 1,5 mm net uden at der fremkom knogler, glasperler, metal el.lign.³⁴ Grubehusene ligger på begge bakketunger, og denne del af bebyggelsen breder sig således over et areal på minimum 300 m langs kysten, og kan følges mellem 100 og 300 m fra stranden mod vest. I den nordlige ende af pladsen ligger grubehusene relativt tæt, mens de mod syd er fundet mere spredt. I dette område, nærmest vandet, er yderligere påvist to langhuse, hvoraf det ene kun er delvist bevaret; to sæt tagbærende stolper, en indgang i sydøst og den krummede langvæg i husets nordside er dokumenteret. Bertelsen daterer huset typologisk til yngre germanertid, mens fundet af et randskår fra et halvkuglekar peger på en datering til 8.-11. årh. Det

andet langhus har rette, tagbærende vægge, hvor væghullerne var store og aflange, og der var ingen stolpehuller i gavlene. Huset dateres til årtierne omkring 1100 på baggrund af typologiske overvejelser og fundet af et skår af oldtidskarakter i et stolpehul (Bertelsen 1993). Desuden er der ved kirken fundet et enkelt grubehus, grøftsystemer og stolpehuller, der henføres til vikingetid.³⁵

Genstandsmaterialet domineredes af keramik, der omfattede enkelte stempelornamenterede skår, halvkuglekar, spandformede kar, hængekar og kuglepoter. Hertil kommer jernknive, klinknagler, jernspore, et par drejekværne, væevævægte fra ca. 25% af husene, temmelig mange jernslagge, heriblandt kalotformede- og eseslagge, en bronzesyl samt lidt knogler fra hest og svin.³⁶

Dateringen af grubehusbebyggelsen bygger på keramikken, der anføres som hjemmehørende fra ca. 700 til omkring år 1000 e.Kr. Hertil kommer C¹⁴-dateringer³⁷ på to grubehuse fra den sydlige udgravning, der gav resultaterne 880-995 e.Kr. og 975-1035 e.Kr, mens et grubehus fra bebyggelsens nordlige del gav resultatet 650-770 e.Kr. En essegrube dateredes til 1045-1225 e.Kr. (Bertelsen 1993). Det har ikke været muligt med sikkerhed at fastslå, om pladsen fra begyndelsen har dækket hele det areal, hvor der er påvist bebyggelsesrester, eller om den er vokset gradvist.

Udgraveren tolker pladsen som en landsby, hvis marker har været beliggende vest for bebyggelsen, mens placeringen ved havet øjensynlig ikke har været med egentlige maritimt relaterede hensigter. Eneste erhverv i vikingetidsbebyggelsen, bortset fra agerbrug, er jernhåndtering, mens fiskeri ikke er blevet dokumenteret (Bertelsen 1993:113ff).³⁸ Til støtte for den agrare funktion anføres, at der vest for kirken i 1995 blev fundet en dyrkningshorisont, der er angives at være pløjet med hjulplov.³⁹ Bertelsen opfatter desuden grubehusenes tendens til at klumpe sammen som tegn på, at de har hørt til et eller flere gårdanlæg, hvor bygningerne med mellemrum er blevet fornyet, og henviser i den forbindelse til forholdene på Vorbasse (Hvass 1980). I Nederby skulle resten af de formodede gårdanlæg befinde sig øst, nord - og til dels vest - for udgravningsfelterne under den nuværende landsby (Bertelsen 1993:102).

Nederby er et eksempel på de problemer, der rejser sig, når flere mindre udgravningsfelter skal danne grundlag for videre tolkninger af pladsen funktion/økonomi, hvis man ikke blot accepterer, at der er tale om en agrar landsby. At Nederbys vikingetidige bebyggelse har været en agrar landsby, skal ikke afvises

kategorisk, men der knytter sig nogle uafklarede spørgsmål til det agrare element. For det første kan dyrkningshorisonten vest for bebyggelsen endnu kun tidsfæstes til efter hjulplovens introduktion i Danmark, og ingen dateringer har på nuværende tidspunkt kunnet placere denne 'begivenhed' til før 11. årh. Skal plovsporene bruges som dokumentation for agerbrug, kan det indtil videre kun gælde for gårdanlæg fra 11.-12. årh. eller senere.

De publicerede udgravningsplaner viser en spredt grubehusbebyggelse, samt et dårligt bevaret, krumvægget langhus, der er blevet henført til 8. årh., og et retvægget langhus, der angives som værende fra anden halvdel af 11. årh.⁴⁰ Bertelsen anfører, at det dækkende muldlag var mindst 0,6 m tykt, bortset fra området ved krumvægshuset, hvorfor en generel nedpløjning af anlægssporene ikke kan komme på tale. Der er således endnu kun påvist to langhuse, og meget lidt tyder på, at de har stået samtidig.

Bertelsen anfører fiskeriet som en afgørende faktor for bebyggelsesmønsteret, ikke blot på Fur, men i den vestlige Limfjord som helhed, og henviser til nyere tids erhvervsforhold på Fur, hvor "(...) så godt som alle gårde på øen drev dobbelthervervet, landbrug og fiskeri." (Bertelsen 1993:113). Fiskernes landingssteder var vidt spredt langs kysten, men kan kun vanskeligt erkendes arkæologisk. Mest karakteristisk er dynge af netsænkesten, mens andre anlægsspor er fåtallige (Bertelsen 1993:113ff). Strandengen neden for Nederby har i historisk tid givet plads for et sådant leje, men om det har forholdt sig på samme måde i vikingetid er ikke blevet undersøgt.⁴¹ Bertelsen inddrager andre bopladser fra yngre germanertid og vikingetid i den vestlige Limfjord som udtryk for havets betydning. De angivne lokaliteter er imidlertid kun meget sparsomt undersøgt, og arealmæssigt end ikke af et omfang som de relativt beskedne udgravninger i Nederby. Det er derfor umuligt at sige noget som helst sikkert om, hvordan de pågældende kystbaserede lokaliteter egentlig ser ud. Det er efter min mening af største betydning, at klarlægge hvilke bygningstyper - og hvor mange - der forefindes, før man tolker en plads som agrar. Det manglende eller svagt repræsenterede materiale af fremmed herkomst i form af klæbersten, hvæssesten af skifer o.s.v. er ikke udtryk for, at en kystbaseret lokalitet ikke kan have været en specialiseret anløbsplads. At opfatte sidstnævnte som ufravigeligt forbundet med handel er ikke rimeligt.

Sammenligner man Nederby med udgravningen ved Selsø-Vestby, er det ikke usandsynligt, at Nederby har været en specialiseret anløbsplads fra 7./8. årh. til 11. årh., hvorefter den i tidlig middelalder omorgani-

seres til en agrar landsby. At Nederby desuden omfatter 'sekundære indikatorer' som topografi og en kystnær romansk kirke svækker i hvert fald ikke antagelsen. Hvilken rolle Nederby som specialiseret anløbsplads har indtaget, kan afgjort diskuteres. Fiskeri er givetvis en mulighed, men der er ikke fundet et eneste fiskeredskab eller rester af marine ressourcer i grubehusene, hvorfor præcis den næring ikke synes at have været afgørende for anlæggelsen af pladsen.⁴² Af betydning er selvsagt Furs besejlingsmæssigt meget gunstige placering i forhold til de sejlruiter, der har passeret gennem Limfjorden. At se øen som rastested for ruten sønden om Mors, og ved indsejlingen til Skive Fjord og Hjarbæk Fjord, hvor sidstnævnte ligger i bekvem nærhed af Viborg, ligger lige for.

6.1.12 Ribe⁴³

Ribe å's nedre løb gennemstrømmer marsken over en strækning på omtrent 5 km, før den munder ud i vadehavet. På grænsen mellem marsken og de flade ferskvandsenge ligger en flad geest-ø, der omflydes af Ribe å på sydsiden og Tved å på nordsiden. På sydvestsiden af denne "ø" fandtes i 7. årh. en landsby eller nogle gårde, der i det første årti af 8. årh. fik selskab af en handels- og håndværksplads (Bencard 1981; Frandsen & Jensen 1988; S. Jensen 1991a; Feveile 1994, fig. 10).

Handels- og håndværkspladsen har omfattet et område på over 250 m x 65 m, der umiddelbart før etableringen var blevet tilført et op til 0,8 m tykt lag af undergrundssand. På denne kunstige overflade blev, parallelt med åen, udstykket en langsgående vej, der på hver side flankeredes af smalle parceller, adskilt af grave og grøfter. Omkring 720 ændredes nogle af parcellgrænserne en smule, men ellers synes organisationen af pladsen at være permanent så langt op i tid den kan følges arkæologisk (S. Jensen 1991a:7). Bygninger i forbindelse med selve handels- og håndværksområdet er kun påvist i Kunstmuseets have og i Dommerhaven, hvor der fandtes et enkelt grubehus hvert sted (Bencard & Jørgensen 1990). Ca. 300 m mod sydøst er udgravet flere grubehuse og langhuse, der af udgraverne tolkes som tilhørende et eller flere agrare gårdanlæg, dateret til midten af 8. årh. og 9. årh. (S. Jensen 1991a). I dette område er endvidere fundet en mindre gravplads med øst-vestvendte jordfæstegrave fra 10. årh., der tolkes som kristne (Feveile 1994:93). Nord for den permanente bebyggelse er der desuden fremkommet flere mindre gravpladser dateret til 8. årh.

Fra 8. årh. omgives handelspladsen af en 2 m bred grøft og en tørveopbygget vold, og det er interessant,

at den permanente bebyggelse befinder sig på ydersiden. I 10. årh. erstattes den første afgrænsning med et egentligt forsvarsanlæg bestående af en kraftig vold med tilhørende grav, men dens forløb er ikke fastslået præcist. I 11. årh. bygges en 3 m høj vold med vandgrav, der strækker sig fra Ribe å i syd til Tved å omtrent 600 m mod nord (S. Jensen 1990b). I den sydøstlige ende af handels- og håndværkspladsen er der desuden fundet en nærmest rektangulær voldgrav, 6 m bred og 2 m dyb, omspændende et område på omkring 105 x 125 m. Dateringen er ikke præcis, men ligger mellem første halvdel af 9. årh. og 12. årh. (Feveile 1994:96ff).

Genstandsmaterialet fra det parcellerede område er meget omfattende, og ikke mindst håndværksaffaldet fra kammager, bronzestøber, skomager, guld-, sølv- og jernsmed, glasperlemager og ravsliber springer i øjnene. Hertil kommer væve- og tenvægte fra klædeproduktion, og de relativt talrige sceattas, der formodes at være slået i Ribe (Feveile & Jensen 1993). De resterende oldsagsgrupper domineres af keramik, der både forekommer i stempelornamenteret form, som halvkuglekar, drejet keramik af uvis oprindelse og importerede typer som østersøkeramik, Tatingvare, reliefbåndamfører og Badorfkeramik (H.J. Madsen i tryk).⁴⁴ Knoglematerialet omfatter de almindeligt forekommende husdyr samt kronhjort, fuglevildt og fisk. Parasitæg viser desuden, at levende kvæg har været til stede i stort antal.

Dateringen af pladsen bygger på dendrokronologi, der har fastlagt etableringsfasen til det første årti af 8. årh., og aktiviteterne kan følges kontinuerligt frem til midten af 9. årh. Herefter mangler det lagdelte kulturlag i det parcellerede område, hvorfor der hersker usikkerhed om pladsens videre udvikling. Imidlertid må den omgivende grøft og de senere forsvarsværker ses som udtryk for den fortsatte eksistens af en lokalitet af samme betydning som de øvrige befæstede handelspladser i Skandinavien. Det underbygges bl.a. af, at Ribe kendes gennem flere skriftlige kilder fra 9.-10. årh. I *Vita Anskarii* nævnes etableringen af den første kirke i midten af 800-årene, og senest i 948 henregner ærkebispstolen i Bremen Ribe blandt sine bispesæder (Skovgaard-Petersen 1981). Fra første halvdel af 11. årh. var Ribe atter møntsted.

6.1.13 Sebbesund⁴⁵

Den østlige Limfjord er et smalt farvand, men nogenlunde midtvejs mellem Aggersborg og Ålborg vider den sig ud i en mindre bredning. Mod syd smalner bredningen ind, og gennem det trange Sebbesund

kommer man ind i Halkiær Bredning, der næsten tragtformet snævres ind til munden af Halkiær å. Den vestlige side af sundet udgøres af en landtange, der dels består af et markant moræneforbjerg, Sct. Nicolaj Bjerget, der hæver sig op til 31 m o.h., dels af et lavereliggende, jævnt område omkring 5-6 m o.h., der på begge sider omgives af lave strandenge. Bortset fra en nedrevet stenkirke fra tidlig middelalder på toppen af Bjerget, har undersøgelsesområdet ligget ubebygget hen indtil de seneste år.

På det jævne plateau fandtes med metaldetektor i slutningen af 1980'erne flere bronzesmykker fra sen vikingetid, og siden 1990 er der foretaget flere udgravninger i området, som har frilagt dele af en større kystbundet lokalitet (Christensen & Johansen 1992).⁴⁶

Aktivitetssporene dækker et areal på ca. 240 x 170 m, og er koncentreret på nord- og nordøstsiden af Sct. Nicolaj Bjerget, klart afgrænset oven for de lave littorinaskrænter. Der er undersøgt omkring et halvt hundrede grubehuse,⁴⁷ en trækirke med indhegnet kirkegård fra 11. årh. og et område med udbredte spor efter især jernforarbejdning. Foreløbig ser det ud til, at bygningerne koncentrerer sig mod nord, mens kirkegården optager et smalt område på sydøstsiden af Bjerget. Herimellem findes arealet, der synes at have været forbeholdt værksteder og 'handel'.

Genstandsmaterialet fra grubehusene domineres af hjemlig keramik i form af halvkuglekar. Der findes endvidere kar med flad bund, og en mindre samling skår ornamenteret med stempler, omløbende furer og streger, hvoraf nogle må henføres til østersøkeramikken. I øvrigt rummer fundet mange brændte og ubrændte vævægter af ler, koniske og dobbeltkoniske tenvægter af ler, halvfærisk tenvægt af klæbersten, hvæssesten, kværnsten af glimmerskifer og basalt, smeltdråber af guld og sølv, støbekegler af bronze, store mængder jernslagge,⁴⁸ esseslagge, knogler fra hest, ko, svin, får/ged samt talrige fiskeben, overvejende fra fladfisk.⁴⁹ Metalobjekterne, der næsten udelukkende er fundet med detektor i håndværks- og handelspladsområdet, omfatter et par fibler fra ældre germanertid, en næbfibel, oval pladefibel og fuglefibel fra yngre germanertid, trefligede fibler, skålformede spænder, cirkulære fibler, fugleformede fibler, adskillige urnefibler i sølv eller bronze, cirkulære emaljeskivefibler m.m. fra vikingetid. Hertil kommer, dele af balancevægter, vægtlodder, et fragment af en sølvring, model til urnespænde, bidseldele og nøgler fra vikingetid, patrice til Guds-lam-spænde, remspænder og kors af bronze fra tidlig middelalder.

På baggrund af metalsagerne synes pladsen at blive etableret i 7. årh.'s anden halvdel, fortsættende gennem 8.-10. årh., og fra 11. årh. med en billedlig talt

eksplosiv intensivering af fundmængden. Efter dette *boom* ophører pladsen øjensynlig omkring 1100, formentlig p.g.a. de ændrede besejlingsforhold i Limfjorden efter tilsandingen af den vestlige åbning ved Thyborøn. Også Sløjkanalen vest om Aggersborg menes at være ude af brug på dette tidspunkt, hvorfor Ålborg fik en mere central placering nærmere fjordens munding i Kattegat.

Udgraverne tolker pladsen som en lokal handelsplads i yngre germanertid og vikingetid, og fra 11. årh.'s første årtier får pladsen øget betydning som regionalt handelscentrum. På dette tidspunkt bygges trækirken ved foden af Bjerget, og det opfattes som udtryk for en permanent bosættelse (Christensen & Johansen 1992:218ff). Det er bemærkelsesværdigt, at området tilsyneladende er organiseret på samme måde gennem hele funktionstiden, og kun kirke og kirkegård ændrer billedet.

Passagen tværs over Sebbesund, kombineret med gode anløbsmuligheder ved landtangen, har gjort området til et trafikalt knudepunkt. Lokaliteten må betegnes som en specialiseret anløbsplads med en grubehusbebyggelse og håndværksområde. Fundmaterialet tillader ikke en findatering af grubehusene, hvorfor det er uvist om de dækker hele perioden fra 7. til 11. årh.,⁵⁰ men håndværksområdet har givet metal-fund, der viser, at der har været aktiviteter hér gennem hele dette tidsrum.

Mængden af metalgenstande er anseelig for 11. årh.'s vedkommende, mens omfanget af fibler o.a. fra 7.-10. årh. er mere beskedent. I forhold til andre anløbspladser er især det ringe antal fibler fra yngre germanertid et særtræk, mens 11. årh.'s smykker omvendt forekommer hyppigere end almindeligt. Der er således - som udgraverne anfører - god grund til at bedømme pladsen til gradvist at øge sine aktiviteter over tid med klimaks i sen vikingetid.

Sebbesund har efter alt at dømme eksisteret som specialiseret anløbsplads i mere end 400 år, og på den baggrund er end ikke det anslåede antal grubehuse på op mod de 150 stykker tegn på en stor bebyggelse. En stor del af udgravningsresultaterne er endnu upublicerede, og hvorvidt det lykkes at udskille 11. årh.'s bygninger fra 7.-10. årh.'s, må de nærmere analyser af grubehusenes fundmateriale afsløre. Som det er tilfældet de fleste andre steder, kan størstedelen af husene endnu ikke dateres præcist nok, til at afgøre bebyggelsesintensiteten indenfor blot 100 år. Det er derfor også uvist, om opdelingen af pladsen går tilbage til yngre germanertid, eller om det er et fænomen, der udelukkende skal forbindes med 11. årh.'s aktiviteter. Er det første tilfældet er der i sandhed tale om en unik loka-

litet, der hæver sig op over majoriteten af specialiserede anløbspladser, hvor en lignende fasttømret organisation ikke kan spores.

Hvorvidt handel har været en afgørende faktor for etablering og eksistens kan diskuteres. Genstandsmaterialet er hverken rigt på import, sølv, vægte eller lodder, ligesom håndværkene ikke udviser den diversitet, der præger de store handels- og håndværkspladser. Det er i den forbindelse på sin plads at fremhæve det massive indslag af jernforarbejdning og - formentlig - videredistribution af høj kvalitetsprodukter, der kunne være en mulig årsag til pladsens betydning. Affaldet er imidlertid ikke tidsfæstet snævert nok til at bedømme, om disse processer har gået for sig gennem århundreder, eller måske hører til i en snævrere tids-horisont. Det ville ikke overraske, hvis det var sammenfaldende med blomstringstidspunktet i 11. årh.

6.1.14 Starup-Østertoft⁵¹

Haderslev Fjord er et omkring 13 km langt, snævert og snoet farvand, med en smal sejlrende. Inderst i fjorden, ved Starup, skyder et sandet næs sig ud mellem lave strandenge. Yderst på næsset, kun et par meter over havspejlet, ligger en treskibet frådstensbasilika, under hvis sydindgang er fundet en runesten fra tidlig vikingetid (Moltke 1976). I historisk tid har kirken kun haft bebyggelsesmæssigt selskab af præstegården, der ligger vest for på den anden side af en strandeng, mens sognets hovedbebyggelse har været Vandling, 2,5 km mod syd.

På et areal mellem 2,5 og 4 m o.h. sydvest for kirken er, ved flere mindre udgravninger i 1980'erne, fundet adskillige spor efter aktiviteter fra vikingetid, men især fra tidlig middelalder.⁵²

Der er endnu ikke fundet rester af bygninger, men området er præget af spredte stolpehuller, gruber, to ovne og to brønde. Marken sydvest for udgravningen har et relativt tykt muldlag på 0,6 m, hvilket muligvis er årsag til, at der endnu ikke er fremkommet metalgenstande fra pladsens aktivitetsperiode, trods afsøgning med metaldetektor.

Genstandsmaterialet består af hjemlig 'bopladskeramik' med indfaldende rande og flade bunde, stempeornamenteret keramik fra vikingetid, østersøkeramik af bl.a. Fresendorflignende type, Bobzin- og Vipperowtype, men klart dominerende var tidlig middelalderlige karformer. Endvidere fremkom jernknive, bennål, hvæssesten af sandsten, lystertænder af jern, ubestemmelige jerngenstande, pincet af bronze, remspænde af bronze,⁵³ bronzebeslag, digelfragment, mange slagge og nogle dyreknogler.

Efter keramikken at dømme er den ældste del af pladsen beliggende umiddelbart vest for kirken, hvor der også var et tyndt kulturlag, mens feltet mod sydvest kun sporadisk omfattede vikingetidsskår. I flere anlæg forekom både keramik fra vikingetid og typiske tidlig middelalderlige lerkar. Dateringsrammen ligger fra 10. årh. til omkring 1200.

Starup Østertoft er speciel i flere henseender. Den sene etablering og en formodet kontinuitet frem til omkring 1200 er usædvanlig, ligesom kirkens placering og udseende er det. Der er tale om den eneste frådstenskirke i Jylland, og ifølge C.G. Schultz skal kirken været påbegyndt allerede før 1100 (Trap Danmark X,1). Denne opfattelse bestrides af Hubert Krins, der tilbageviser de tidlige stilistiske træk, som Schultz fremhævede, og daterer kirken til at være påbegyndt i 12. årh. (Krins 1968:96f).⁵⁴

Pladsens funktion fremgår ikke umiddelbart af fundmaterialet. Håndværkssporene fra bronzestøbning er få, mens mængden af slagge fra jernforarbejdning til gengæld er betydelig. Det udgravede område er begrænset, og tilstedeværelse af en gård/landsby syd for kirken er en mulighed, der ikke kan afvises. Til gengæld er der ikke meget, der taler for, at det drejer sig om en 'markedsplads' eller at lokaliteten på anden måde har indtaget en væsentlig handelsrelateret funktion.

6.1.15 Strandby-Gammeltoft⁵⁵

På det sydvestlige Fyn ligger den sydvendte Helnæs Bugt, der er opdelt i Nørrefjord og Sønderfjord, adskilt af tre mindre øer. Nørrefjord, nord for Illum ø, er præget af et ned til 10 m dybt bassin, mens der langs kysterne er grundt vand. Sønderfjord, på ydersiden af øerne, er karakteriseret af dybe, smalle render omgivet af lavere vand. I forbindelse med øerne i bugten er konstateret resterne af et spærringssystem, dateret til 12. årh. (Crumlin-Pedersen 1973). Inderst i bugten, mod nordøst, findes en mindre, lavvandet vig, hvis kyst er præget af lave strandenge. Et mindre næs, der på øst- og vestsiden er omgivet af smeltevandsdale, skyder sig fra land ud mod vandet. Området var i slutningen af 1700-tallet græseng med flere vandløb, men der er i nyere tid drænet kraftigt med udtørring til følge. Hårby å har tidligere haft sit leje vestligere end i dag, men er i nyere tid flyttet, og afvander Noret, som nu fremstår i skikkelse af en mindre mose sydvest for landsbyen Strandby.

På det kystnære næs af sand og grus, omtrent 3 m o.h., fandtes i 1988 rester af et par grubehuse,⁵⁶ og i

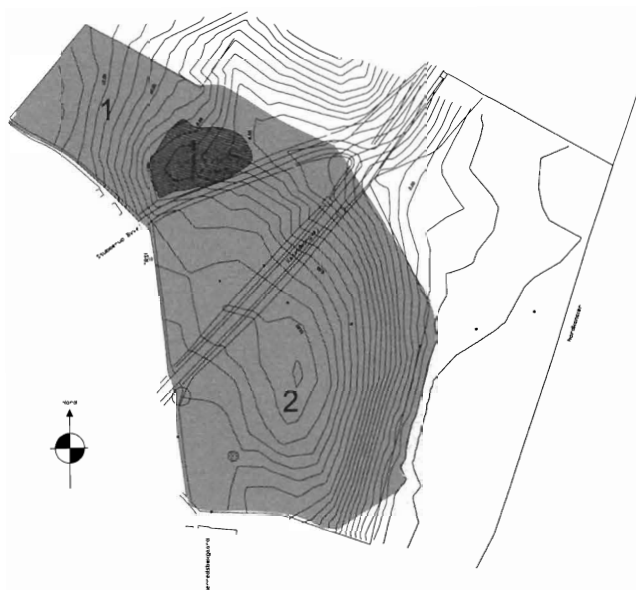


Fig. 116. Stubberup. Kort over fundområdet. Detektorfundene er gjort indenfor de gråtonede område. 1) 'Hegnæsvang'. 2) 'Herredsbækgård'. Et mosehul er angivet med sort. Ækvidistance: 0,5 m. Terrænoptmåling ved Poul Erik Skovgaard Jensen, Nationalmuseet.

1992 gravedes en søgegrøft for at skaffe yderligere oplysninger om pladsen.⁵⁷

I 1995 åbnedes et større felt på omkring 1900 m², hvori registreredes 10 øst-vestvendte grubehuse, ovale af form og med tværmål på mellem 3,25 m og 4,5 m. Overflade og muldjord blev grundigt gennemført med metaldetektor, og fylden i anlæggene soldedes i 4-5 mm net (Henriksen 1996).⁵⁸

Genstandsmaterialet omfattede hovedsagelig uornamenteret bopladskeramik, hvor ikke mindst indfaldende rande var fremherskende. Hertil kom enkelte skår af østersøkeramik, tilsyneladende både Menkendorf- og Vipperowtyper, ligesom der opsamledes et enkelt sideskår af Badorfkeramik. Blandt løsfundene er en oval pladefibel af bronze og en hjalteformet bronzefibel, smelteklumper af bronze og bly, samt en dirhem, mens en stempelornamenteret bronzearmring fra 8. årh. fandtes i gruset under et grubehus. Endvidere fremkom enkelte bronzestumper og en klump smeltet bronze, hvæssesten af sort skifer, skår af klæberstenskar, fragmenter af basaltkværnsten, et par glasperler, en firkantet ravperle, brændte og ubrændte vævevægte, koniske tenvægte af ler, forsmeltet ler fra avlsten, jernslagge, esseslagge, jernkniv, enkelte klinknagler og nitteplader. Det organiske materiale var meget dårligt bevaret, og kun enkelte tænder fra hest og en brændt skal af hasselnød kan trækkes frem.

Dateringen af pladsen ligger mellem anden halvdel af 7. årh. og slutningen af 10. årh. Den tidlige datering bygger udelukkende på den løsfundne pladefibel. Der forekommer kun en beskedne mængde østersøkeramik, mens der i øvrigt ikke er fundet oldsager, der tyder på, at pladsen har fungeret efter år 1000.

Området omkring udgravningen rummer muligvis flere bebyggelsesspor. Syd for feltet fra 1995 er fundet to smalle, parallelle, øst-vestorienterede grøfter, der tilsyneladende "skærer" næsset over mellem stranden og bebyggelsessporene. En nærmere undersøgelse af grøfterne i 1996 viste, at de stratigrafisk var yngre end to grubehuse, der var blevet forstyrret af den nordlige grøft. Hvorvidt de overhovedet hører til yngre jernalders aktiviteter er endnu ikke afgjort med sikkerhed. Endvidere er der på de omliggende marker observeret adskillige pletter af kraftigt voksende vegetation, der måske er aftegninger af grubehuse, og det er muligt, at grubehusbebyggelsen er adskilligt større, end det på nuværende tidspunkt er dokumenteret.

Udgraveren har foreslået, at Helnæsbugten kan have været benyttet som opankringsområde for ledingsflåden, hvor anløbspladsen kan have været benyttet som værfts- og rigningsplads med fremstilling af sejl og tovværk (Henriksen 1996). Baggrunden for denne antagelse er dels den udmærkede naturhavn, som hele bugten udgør, dels at sejladsen har krævet lokalkendskab. Sekundære aktiviteter har været metalhåndværk, fiskeri og vareomladning (Henriksen 1996).

Strandby Gammeltoft blev fundet ved en tilfældighed i forbindelse med udgravningen af to dyssetomter. En lokalisering v.h.a. primære og/eller sekundære indikatorer, ville ikke umiddelbart have peget på det eksakte sted.⁵⁹ Der foreligger ingen ældre arkæologiske fund herfra, og de topografisk-historiske pejlemærker mangler. Der er f.eks. ikke tale om højtliggende punkter ved kysten i umiddelbar nærhed af udgravningen; man skal flere hundrede meter til begge sider, før terrænet hæver sig fra de lave strandenge. Selvom pladsen ligger på grus og sand, er der ikke tale om en strandvoldsdannelse. Den isostatistiske bevægelse i området bevirker, at Sydvestfyn sænker sig, og det er anslået, at havspejlet har været op mod 0,5 m højere i 12. årh. end idag.⁶⁰ Hvorledes forholdene har taget sig ud i anløbspladsens tid er uklart, men ser man alene på klimatiske forhold, har havniveauet antagelig været lavere end i den generelt varme periode mellem 11. og 14. årh. (Binderup 1996). Om nogen indikator for en anløbsplads overhovedet kan fremhæves, må det være den beskyttede naturhavn. Stednavnet 'Gammeltoft', henfører til agrare forhold, og ligger desuden

ikke helt ude ved kysten. På udskiftningskortet fra 1789 er der i området sydvest for sognebyen Hårby afsat ikke mindre end tre stednavne med 'Gammeltoft' i forlængelse af hinanden. Den sydligste, 'Bageste Gammel Toft', er beliggende omkring 350 m nord for anløbspladsen, og der er altså ikke direkte fysisk forbindelse mellem de to områder. At landsbyen Strandby på et tidspunkt har ligget nærmere kysten end i dag, må dog tages for givet.

Strandby-Gammeltoft udviser det samme fundspektrum som flertallet af de øvrige kendte specialiserede anløbspladser. Der er ikke nogen specifik funktion, der giver sig til kende i det arkæologiske materiale, og det er nærliggende at se pladsen som bygdehavn for de nærmest liggende landsbyer. Tekstilt fremstillingen er imidlertid velunderbygget, ligesom metalhåndtering har været en jævnlige forekommende virksomhed.

Generelt er besejlingsforholdene gode i den vejr-mæssigt velbeskyttede Helnæs Bugt, der byder på mange muligheder for anløbspladser. At området har været af en vis betydning ses af runestenen fra Helnæs, der er rejst i 9.-10. årh. af goden Roulv (Randsborg 1980:27f; Moltke 1976), og sejlspærringen kan være udtryk for, at bugten ikke havde mistet sin betydning i 12. årh. At se Helnæsbugten som opankringssted for en krigsflåde kan være nærliggende af flere årsager. En herredsgrænse findes sydøst for Strandby-Gammeltoft, og skal man følge Skamby Madsens tolkning af stednavne med ordet 'snekke', er tilstedeværelsen af 'Snek Høje' på Horneland ved bugtens vestside besnærende (Skamby Madsen 1995; Henriksen 1996). Hertil kommer besejlingsforholdene og spærringen. Det er dog væsentligt at holde sig for øje, at der er mindst et par århundreder mellem runesten og spærring, og at herredsinddelingen endnu ikke er dokumenteret som en udskrivningsenhed før i middelalderen (Lund 1996). Hertil kommer, at 'snekke' formentlig er en senvikingetidig betegnelse for et krigsskib, ligesom ledingsinstitutionens eksistens i vikingetid er meget omdiskuteret (f.eks. Lund 1996). Ydermere synes pladsen at være opgivet før 11. årh., hvorfor en direkte sammenhæng mellem ledingen og det arkæologiske materiale kan være svært at se.

6.1.16 Stubberup⁶¹

Inderst i den nu inddæmmede del af Lammefjorden ligger landsbyen Stubberup. I dens nordlige udkant, på Herredsbækgårds jorder, fandtes i 1961 flere bronzefibler fra yngre germansk jernalder under dyrkning af en asparagusmark (Ørsnes 1966, fig. 87, 89, 117, 125, 224).⁶² Samme år besøgt Nationalmuseet områ-

det, men en mindre prøvegravning kunne ikke bidrage med oplysninger om, hvorfra oldsagerne stammede.⁶³ I de følgende år opsamledes flere genstande, både af bronze og keramik, fra samme periode, og i 1968 iværksattes en større prøvegravning, der i 1973 efterfulgtes af en udgravning af en del af pladsen, der benævnes 'Hegnæsvang'.

Topografi

Undersøgelsesområdet er præget af et 10 m højt punkt ved den tidligere kystlinie, der falder relativt markant til stranden mod øst og nordøst (fig. 116). Vest og nordvest herfor strækker et jævnt plateau sig mod en lille mose, der har afløb til den nu inddæmmede fjord gennem en lavning mod øst. Vest for mosen stiger terrænet jævnt til 12 m o.h., for atter at falde mod en langstrakt nord-sydgående lavning 500 m vest på.

Landskabet omkring Stubberup er præget af talrige markante bakker og åse, der hæver sig op til 121 m o.h. ved Vejrhøj. Ca. 3 km mod vest ligger Neksøl bugt, og omtrent 2,5 km syd for landsbyen findes en kilometerbred øst-vestgående lavning fra Lammefjorden til Neksøl bugt, der på det nærmeste skiller Ods herred fra det øvrige Sjælland (fig. 117).

Prøveundersøgelserne i 1961/62 og 1968

Oldsagerne var blevet fundet på en sandet mark et par hundrede meter fra den tidligere strandlinie. Prøveundersøgelserne var præget af hensynet til asparagusbedene, som i øvrigt viste sig at have forstyrret anlæggene på pladsen betydeligt.

Den første prøvegravning bestod af en lang, smal søgegrøft på markens vestlige del, samt en række prøvehuller jævnt fordelt over området. Der fremkom ikke anlægsspor, der kunne forklare tilstedeværelsen af fundmaterialet.

I 1968⁶⁴ iværksattes en ny prøvegravning på baggrund af de løsfund, der i de mellemliggende år var blevet indleveret til Nationalmuseet. Desuden var der iagttaget mørke fyldskifter i forbindelse med asparagusbedene

Pløjelaget fjernedes med maskine, fyldskifterne tømtes med ske eller skovl og fylden soldedes. Der undersøgte ialt 320 m² fordelt på to søgegrøfter og flere mindre felter, hvori man registrerede tre grube-huse og et par mindre fyldskifter. Søgegrøfterne opgravedes omtrent 20 m nordligere end søgegrøften fra 1961.

Udgravningen 1973⁶⁵

Undersøgelsen koncentrerede sig i markens nordvestlige del, hvor løsfund og prøvegravninger havde vist,

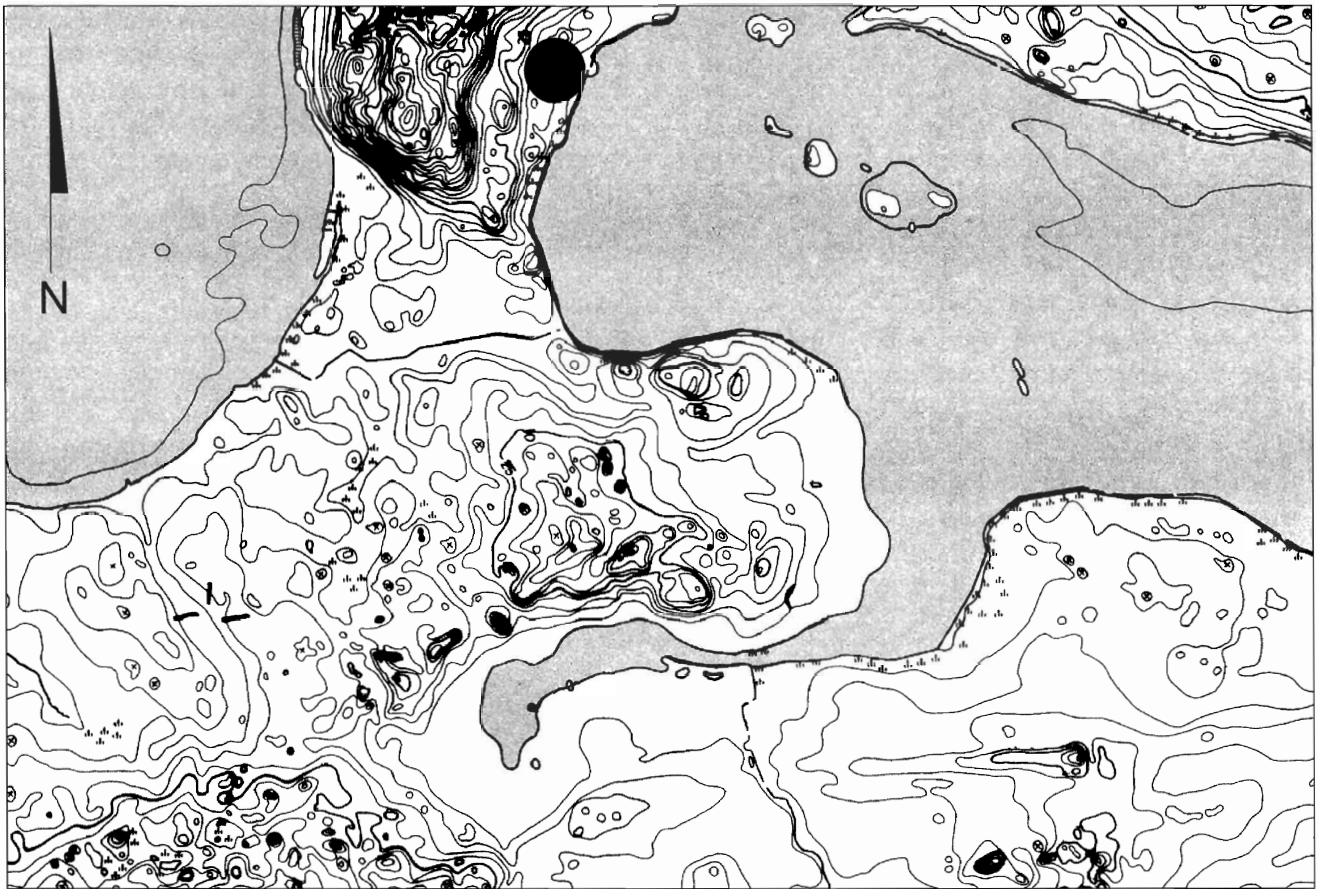


Fig. 117. Topografien i Stubberups opland. Pladsen er angivet med en prik. Ækvidistance 5 m.

at fundforekomsten var mest massiv. Pløjelaget fjernedes med maskine, og ialt afrømmedes 3025 m². Fyldskifter blev gravet med ske eller skovl, og fylden blev soldet. Undergrunden bestod overvejende af sand, men stedvist var der brømmer af grus eller ler (fig. 118).

Ved undersøgelserne er påvist grubehuse foruden en del stolpehuller, stenlægninger og gruber, men det fremgik tydeligt, at såvel aspargesbedene som pløjning har forstyrret anlægssporene voldsomt. Aspargesbedene lå med 2 m's mellemrum og tegnede sig i undergrunden som 0,5 m brede og 0,1 m dybe spor, og herimellem sås tydelige plovfurer.

Mindst to større gruber, anlæg EP og EV, blev af udgraveren anført som mulige grubehuse, der dog var ødelagt af dyrkningen.

Grubehuse

Der er fundet sammenlagt syv grubehuse på marken 'Hegnæsvang', som beskrives kortfattet nedenfor. Anlægsbetegnelsen gælder for selve gruben. Størrelse og dybde er angivet ved/fra afgravet overflade, og orienteringen efter placeringen af de tagbærende stolper. Afstanden mellem de tagbærende stolper er målt fra stolpehullernes centrum

Grubehus BA

Delvist forstyrret af dyrkning.

Aflang, rundet nedgravning i sand (2,7 x 2,4 x 0,2 m) med flad bund. De tagbærende stolper stod med en indbyrdes afstand på 2,6 m, orienteret NV-SØ. Der var muligvis en udskiftning af den tagbærende stolpe i nordvestenden, men området var forstyrret af dyrkning. Fylden var homogen.

Genstandsmateriale: Keramikken bestod af uornamenterede skår, hvor randene var indfaldende, bortset fra et enkelt udfaldende eksemplar. Hertil kommer en knækket hvæssesten af skifer og enkelte klumper brændt ler.

Datering: 6.-10. årh.

Grubehus BD

Delvist forstyrret af dyrkning.

Rundet, fladbundet nedgravning i sand (3,3 x 3,0 x 0,4 m). De tagbærende stolper stod med en indbyrdes afstand på 2,7 m, orienteret NV-SØ. I nordvest var der yderligere et stolpehul, der muligvis hidrører fra en udskiftning af den tagbærende stolpe. Fylden var homogen, og i overfladen karakteriseret af en del ildskornede sten og lidt brændt ler.

Genstandsmateriale: Keramikken var uornamenteret. Randene var indfaldende, og et bundskår havde flad bund. Hertil kommer fundet af en halv vævevægt af brændt ler, et jernstykke med bronzeblik på begge sider, nogle klumper brændt ler og knogler.

Datering: 6. -10. årh.

Grubehus CA

Oval, fladbundet nedgravning i sand (3,6 x 2,6 x 0,25 m). Mod øst var en tungeformet udposning, der formentlig har forbindelse med indgangspartiet. De tagbærende stolper stod med en indbyrdes afstand på 2,2 m, orienteret Ø-V. I bunden af grubehuset fremkom yderligere to stolpehuller, hvis tilhørsforhold er ukendt. Fylden var homogen med et mindre indslag af brændt ler.

Genstandsmateriale: Keramikken var uornamenteret. Randene var indfaldende med afrundet eller lige afskåret randflade. Hertil kommer en konisk tenvægt af brændt ler med glattet overflade, en del af et jernbidsel, en hvæssesten af lersten, samt tænder fra svin og hest.

Datering: 6.-10. årh.

Grubehus CM

Rund, fladbundet nedgravning i sand (2,4 x 2,1 x 0,3 m). De tagbærende stolper stod med en indbyrdes afstand på 1,6 m, orienteret NV-SØ. I husets østende fandtes to stolpehuller, der muligvis repræsenterer en udskiftning af den tagbærende konstruktion. Fylden var homogen, men de nederste 5-10 cm var mere trækulsholdige.

Genstandsmateriale: Keramikken var uornamenteret, bortset fra et sideskår med omløbende furer. Randene var

indfaldende og afrundede. Endvidere fremkom en vævevægt af brændt ler, en tabletformet tenvægt af kalksten med koncentriske cirkler og omløbende linier, samt dyreknogler.

Datering: Det ornamenterede sideskår er formentlig af østersøtype. Der kan i princippet være tale om senere indblanding, men skåret er ikke indmålt, og det er derfor uvist, hvor i fylden det lå. Dateringen kan anslås til 9.-11. årh.

Grubehus CÆ

Aflang, lidt uregelmæssig nedgravning i sand (3,2 x 2,4 x 0,2 m) med ujævn bund. De tagbærende stolper stod med en indbyrdes afstand på 2,8 m, orienteret NV-SØ. Fylden var homogen.

Genstandsmateriale: Keramikken var uornamenteret. Det eneste randskår havde indfaldende rand. Hertil kommer enkelte stykker brændt ler.

Datering: 6.-10. årh.

Grubehus FR

Noget forstyrret af pløjning.

Rundet, fladbundet nedgravning i sand (2,6 x 2,4 x 0,2 m). De tagbærende stolper stod med en indbyrdes afstand på 2,0 m, orienteret NV-SØ. I fyldens nederste del og på

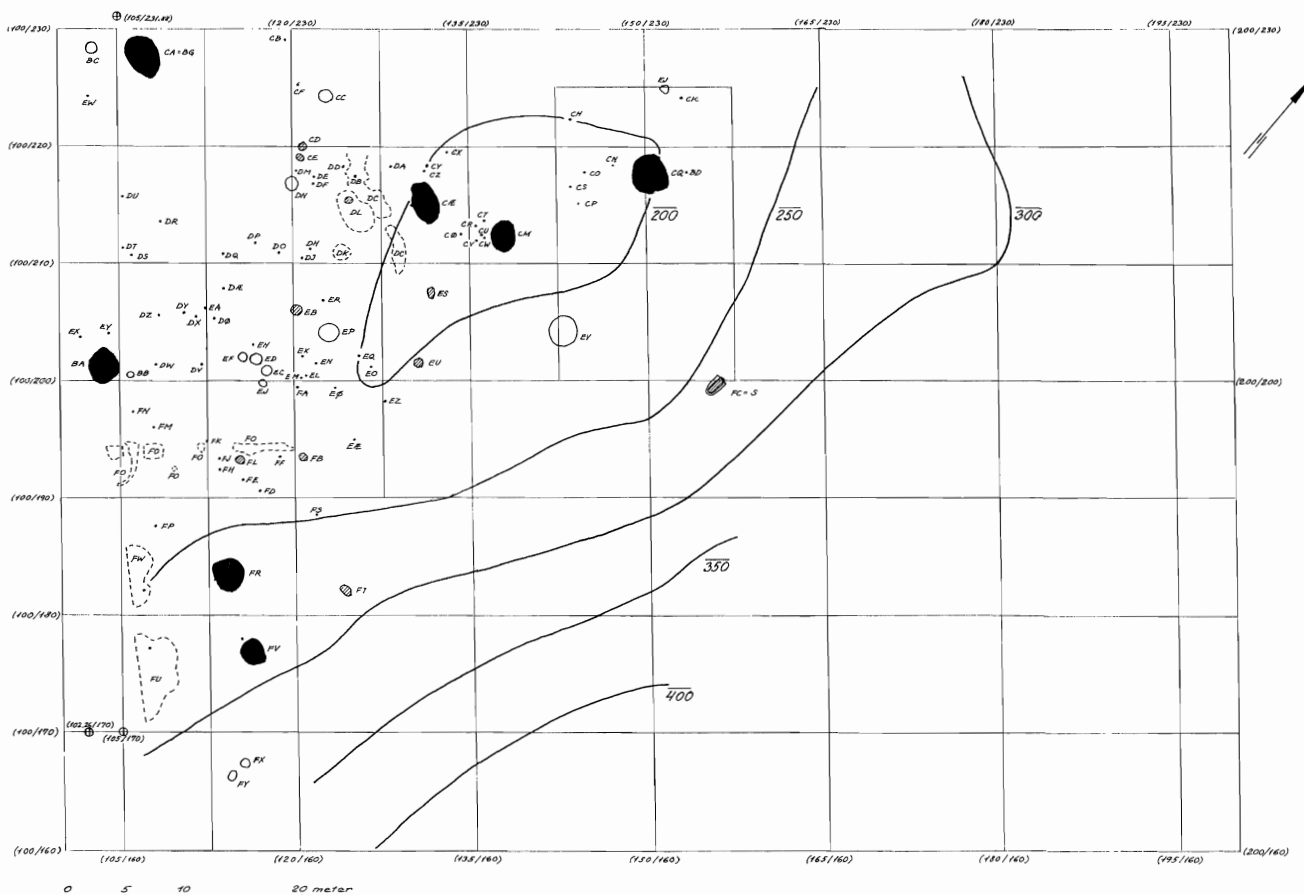


Fig. 118. Stubberup. Udgravningsfelter i område 1 ('Hegnæsvang'). Grubehuse er angivet med sort. Tegn. Nationalmuseet med tilføjelser.

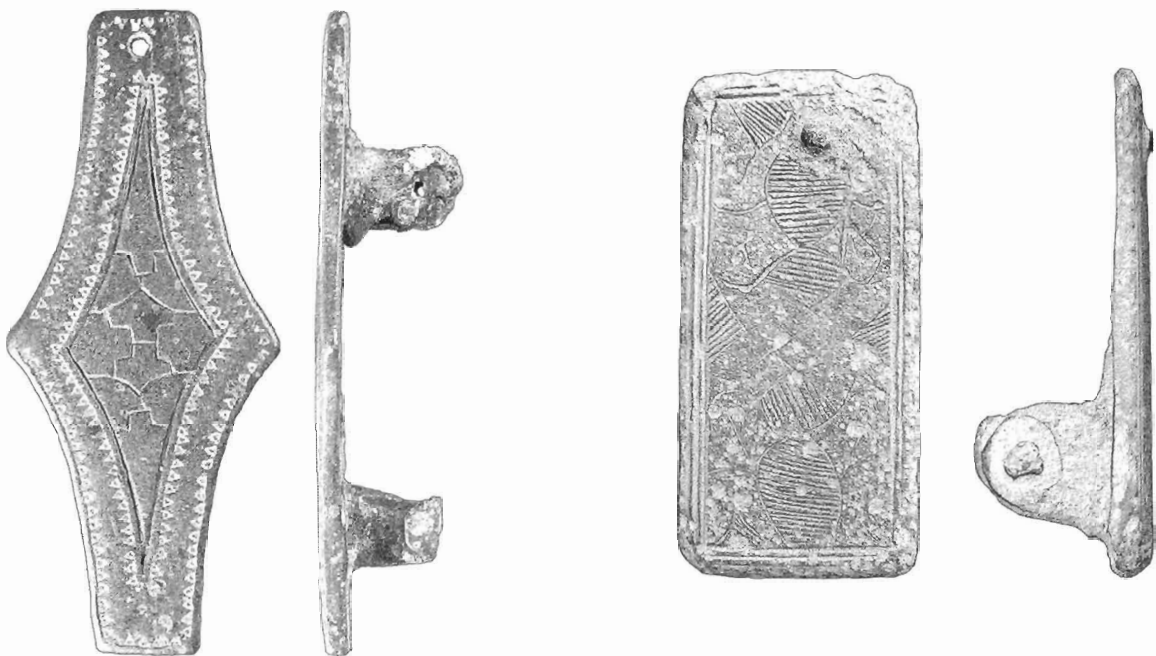


Fig. 119. Stubberup. Løsfund af bronze fra pløjelaget. Målestok 2:1.. PhotoDraw Jørgen Holm.

bunden af grubehuset fandtes en stenlægning på 1,2 x 1,5 m. Fylden var homogen.

Genstandsmateriale: Keramikken var uornamenteret, og randskårene var indfaldende. Hertil kommer fragmenter af støbeforme af ler, samt dyreknogler.

Datering: 6.-10. årh.

Grubehus FV

Oval, fladbundet nedgravning i sand (2,2 x 1,8 x 0,2 m). De tagbærende stolper stod med en indbyrdes afstand på 2,15 m, orienteret Ø-V. Den vestlige stolpe fandtes ca. 10 cm uden for fyldskiftet. Fylden var i toppen temmelig lerholdig, men ellers homogen.

Genstandsmateriale: Kun tre små sideskår og et par knogler.

Datering: En nærmere tidsfæstelse er principielt umulig, men det er vel ikke helt ved siden af at antage, at huset er samtidigt med de øvrige på pladsen.

Andre anlæg

I samme område som grubehusene fandtes spredte stolpehuller, der øjensynlig ikke hører til en genkendelig konstruktion. Der fandtes ingen genstande i forbindelse med udgravningen af stolpehullerne.

Der fandtes 13 større og mindre, næsten *circulære gruber*, hvoraf to - efter størrelsen at dømme - godt kunne være grubehuse. Imidlertid var der ingen tagbærende stolper, ligesom grubernes afgrænsning i forhold til undergrunden var væsentlig mere sløret end

for de dokumenterede grubehuses vedkommende. Fundmaterialet i gruberne var sparsomt; sjældent andet end et keramikskår eller to, og i enkelte tilfælde en slagge, lidt knogler, trækul og et jernsøm.

En fjerde anlægstype var syv *circulære stensamlinger*, ikke over 1 m i diameter. I enkelte tilfælde dækkede stenlægningen over et stolpehul, men ellers lå de i en flad grube med lidt mørk jord mellem stenene. Disse var nævestore og kunne være ildskørnede. Der blev ikke gjort fund i forbindelse med disse anlæg, bortset fra at der nævnes et fragment af en kværnsten mellem stenene.

En stensamling med ildskørnede sten og meget trækul blev tolket som et ildsted. I toppen fandtes to sideskår af uornamenteret keramik. Det ene skår havde en grov beklaskning på ydersiden.

Prøvegravning 1990⁶⁶

Ved Herredsbækgård, der ligger omtrent 100 m fra den inddæmmede Lammefjord, blev der foretaget en mindre prøvegravning, efter at der var iagttaget opløjede mørke pletter med østersøkeramik og knogler. Søgegrøften viste, at der var et større kulturlag, en del gruber og stolpehuller, der dog ikke umiddelbart kunne sættes i forbindelse med konstruktioner. Fundmaterialet bestod overvejende af østersøkeramik fra 10.-12. årh., flere hvæssesten og en enkeltkam fra 10. årh. fundet i kulturlagets nederste del.

Afsøgning med metaldetektor 1995

I efteråret 1995 og foråret 1996 blev området fra 'Hegnæsvang' i vest til Lammefjordens fossile bred ved Herredsbækgård i øst afsøgt med metaldetektor.⁶⁷

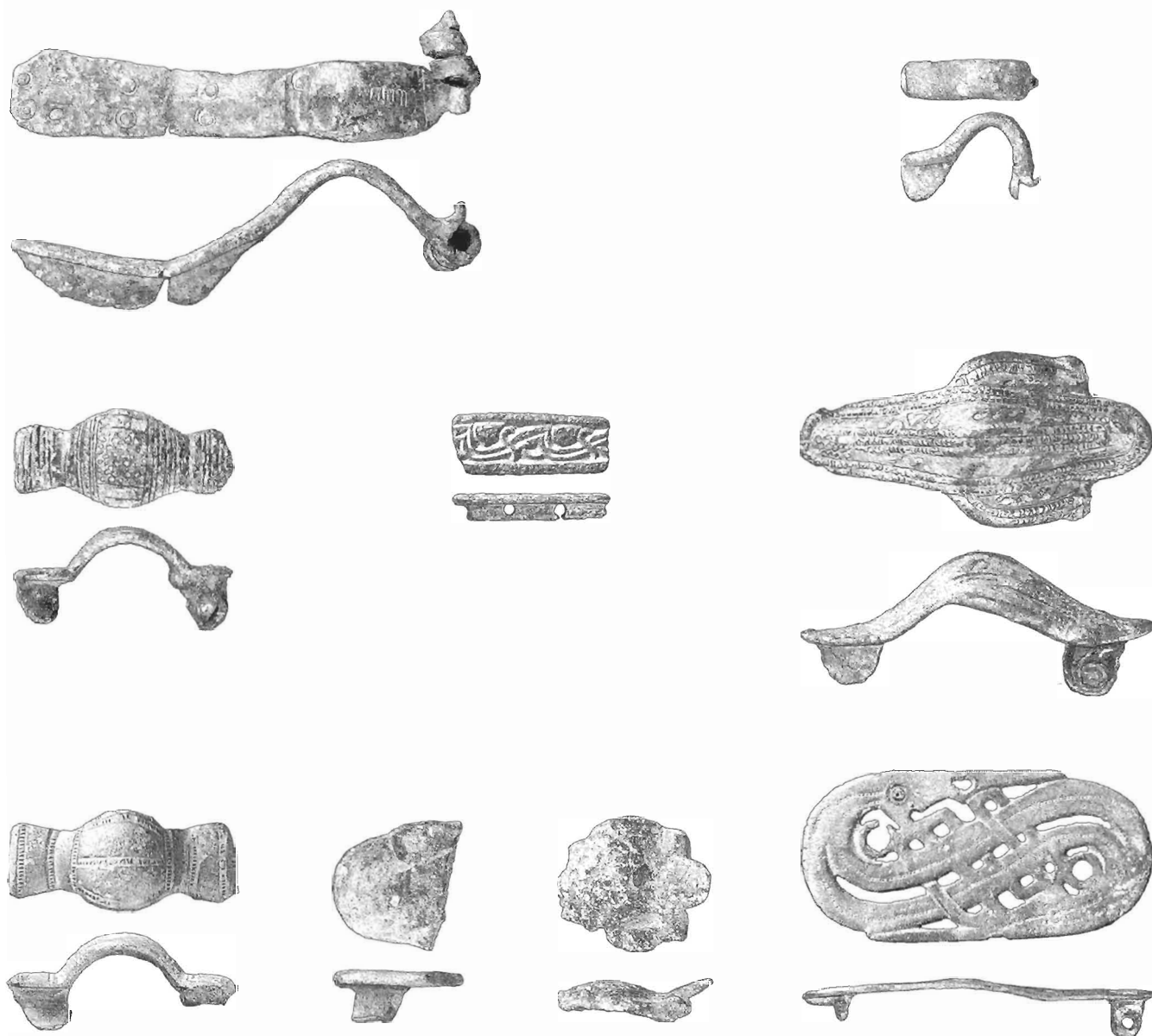


Fig. 120. Stubberup. Løsfund af bronze fra pløjelaget. Målestok 1:1. PhotoDraw Jørgen Holm.

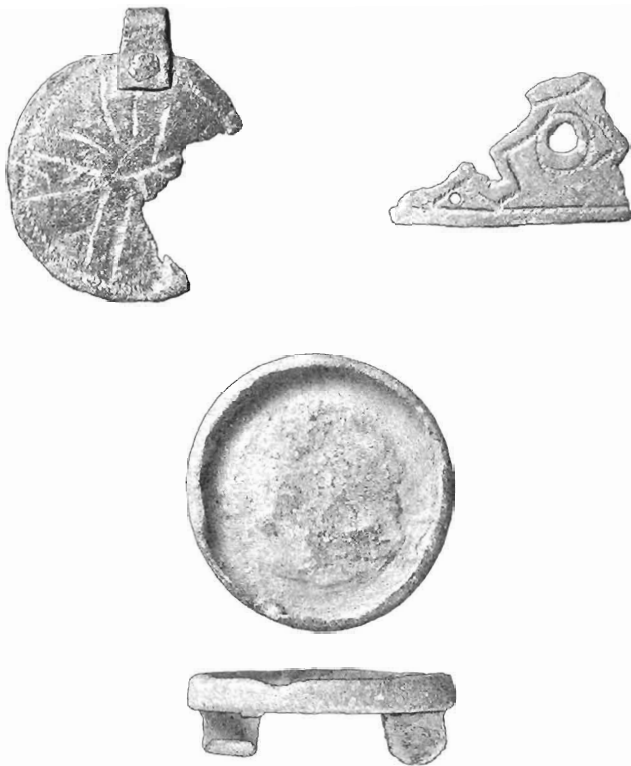


Fig. 121. Stubberup. Løsfund af bronze fra pløjelaget. Målestok 2:1. PhotoDraw Jørgen Holm.

Denne indsats har vist, at anløbspladsen i yngre germanertid har strakt sig over hele det nævnte område (se fig. 116).

Genstandsmateriale

Langt størstedelen af fundene fra lokaliteten fremkom i grubehusenes fyld. Der var næsten udelukkende tale om keramik, men enkelte slagger, knogler, fragmenter af støbeforme, jerngenstande, tenvægte og fragmenter af vævevægte supplerer billedet.

Bronzegenstande er udelukkende fundet i pløjelaget, enten ved almindelig opsamling eller med metaldetektor (fig. 119, 120 og 121). Ældst er en øjefibel fra ældre romertid og en enkel bøjlefibul fra yngre romertid. Fra yngre germanertid stammer en rektangulær pladefibul, en oval pladefibul i gennembrudt arbejde, fragment af oval pladefibul, pladefibul af særform, to ligearmede fibler, tre næbfibler, et fragment af en forgyldt kædeskiller, samt en forgyldt S-formet fibul. Fra yngre germanertid eller vikingetid foreligger en cirkulær bronze-fibul til isætning af andet materiale, f.eks. en halvædelsten. Hertil kommer et lille cirkulært vedhæng af bronze med et indpunslet dobbeltkors fra sen vikingetid eller tidlig middelalder. Fra middelalder foreligger en påfaldende stor mængde fragmenter af genstande i form af remspænder, bogbeslag, trekantede vedhæng, vendisk knivskedebeslag og borgerkrigsmønter.

Keramikken fra grubehusene bestod næsten udelukkende af uornamenterede skår, der for randpartiernes vedkommende domineredes af indfaldende randtyper. Der fremkom enkelte skår, der må henføres til østersøkeramikken, men det kan ikke afgøres hvilken specifik type, der er tale om. Fra pløjelaget er opsamlet en større samling østersøkeramik, især fra markerne ved Herredsbækgård. Denne keramik er overvejende velbrændt til hårdt brændt, dekoreret med omløbende furer og bølgelinier, der må dateres til 10.-12. årh.

Genstande af ben og tak mangler næsten fuldstændig fra udgravningen af grubehusene, mens der fra prøvegravningen på Herredsbækgård fremkom en enkeltkam med smalle skinner med 'cirkel-prik'-ornamentik, og flere fragmenter af andre kamme.

Blandt det øvrige fundmateriale kan fremhæves en matrød, tøndeformet glasperle og enkelte beklippede bronzeklumper.

Pladsens udvikling

Med udgangspunkt i Nationalmuseets udgravning på 'Hegnæsvang' i den vestlige ende af undersøgelsesområdet tyder alt på, at pladsen er blevet etableret ved begyndelsen af yngre germanertid. Anlæggene koncentrerer sig på det højestliggende område, omkring 10 m o.h., hvor også de fleste løsfundne bronzesager kommer fra. Det jævne fald mod det lille mosebassin er stort set fundtomt. Øst herfor, ved Herredsbækgård, er der fundet flere fibler fra yngre germanertid, hvor den østligste fremkom ved terræknækket mod stranden. På den baggrund er der formentlig tale om et aktivitetsområde, der allerede i 6.-7. årh. har strakt sig over mindst 400 x 200 m.

Hverken løsfund eller udgravningerne har givet konkrete oplysninger om perioden mellem 8. årh. og 10. årh. Grubehusenes form og indhold er af en karakter, der i store træk modsvarer hovedparten af de undersøgte anløbspladser på Sjælland. Det betyder desværre også, at den kronologiske værdi er begrænset, da huskonstruktionen og keramikken har fundet anvendelse i flere hundrede år, senest fra 7. årh. til 11. årh. Principielt kunne grubehusene på 'Hegnæsvang' være fra 9.-10. årh., og et enkelt skår af østersøkeramik fra hus CM kunne støtte denne formodning. De markante indgreb i undergrund og anlæg, forårsaget af aspargesdyrkningen, er dog en faktor, der ikke kan lades ude af betragtning, og yngre fundmateriale kan derfor godt være pløjet ned i ældre anlæg. Fraværet af fibler fra 9.-10. årh. kunne tyde på, at der rent faktisk har været et kontinuitetsbrud i denne periode, men yderligere detektorafsøgninger kan nemt ændre billedet. Odsherreds Museums prøvegravning ved Her-

redsbækgård tæt på fjordkysten viste under alle omstændigheder, at der i dette område har været aktiviteter i 10.- 12. årh., og herfra foreligger endvidere talrige detektorfund af middelalderlige og senere bronzegenstande.

Pladsens funktion

Med det begrænsede udgravede areal er det selvsagt problematisk at fastslå, at Stubberup, set under ét, har været en specialiseret anløbsplads. Ikke mindst de nye fund fra 10.-12. årh., fundet i området ved Herredsbækgård, kunne i princippet hidrøre fra en gård eller landsby på linie med Gershøj i Roskilde Fjord. Detektorrekognosceringen viste imidlertid, at også yngre germanertid var repræsenteret, hvilket ville være ensbetydende med en usædvanlig placering for en agrar bebyggelse fra den periode. Det er således min opfattelse, at Stubberup, i hvert fald i yngre germanertid, har været en specialiseret anløbsplads, mens den senere del endnu er for ukendt til konklusioner.

Ser man på Stubberups opland, foreligger der ingen fundoplysninger om bygninger, grave eller løsfund fra germansk jernalder og vikingetid i et mere end 12 km² stort område fra Dragsholm Kanal i syd til Fårevejle i nord, men konklusioner ud fra negative oplysninger alene er uholdbare. (Fig. 122). Fundtomheden kan muligvis forklares gennem de landskabsmæssige forhold. Det stærkt kuperede område vest for Stubberup har ikke været det gunstigste agerland, og kun langs Lammefjords kyststrækninger jævner terrænet ud. Det er da også hér vi finder de enkelte fund fra romersk jernalder, der er gjort syd for Fårevejle. Formodningen om et skovklædt - og ubebygget - bagland i germanertid og vikingetid, bestrides ikke af stednavnematerialet. Det er formentlig først i middelalderen, at området er blevet inddraget til agerbrug med etableringen af landsbyer som Ordrup, Ris og Stubberup.⁶⁸

Som specialiseret anløbsplads betragtet er det væsentligt at bemærke Stubberups nærhed til det slæbested, der formodes overleveret i stednavnet Dragsholm. 'Draget' har i givet fald forløbet fra Dragsmøllegård på Lammefjordssiden og syd om Dragsholm slot til Neksælø Bugt nord for Enghave skov, d.v.s. et forløb langs den nuværende Dragsholm kanal. En forbindelse mellem anløbspladsen og slæbestedet kan kun postuleres, men de bemærkelsesværdigt talrige bronzesager fra middelalderen kunne tyde på tilstedeværelsen af en gård eller bebyggelse af en vis lokal betydning, der måske har sin rod i en central placering i et knudepunkt mellem land- og vandvej.

Det antages, at Stubberup har fungeret som specialiseret anløbsplads, løsrevet fra et baglands interesser, men alene etableret i forbindelse med besejlingen af

Lammefjord, og den nærliggende mulighed for at passere slæbestedet til åbent farvand 2 km mod vest.

6.1.17 Trelleborg, Skåne

I den skånske Østersøkøbstad Trelleborg er der gennem en årrække fremkommet flere spor efter byens vikingetidige forgænger i de strandnære kvarterer (Jacobsson 1987).

Trelleborgs middelalderlige bykerne ligger på en markant, sydvendt strandvoldsdannelse direkte ud til åbent hav, hvis strandlinie i vikingetid antages at have befundet sig en smule nordligere end i dag. Fra strandvoldens fod har der været en ca. 100 m bred forstrand til havstokken.

På strandvoldens forside er der flere steder fundet keramik og enkelte grubehuse, og det formodes, at det vikingetidige aktivitetsområde har dækket et område på ca. 500 x 100 m langs kysten. Nogenlunde midt på pladsen blev i 1983-84 fundet og udgravet to øst-vestvendte grubehuse i et område, hvor steril undergrund angives at ligge mellem 1,45 m o.h. og 2,5 m o.h. (Jacobsson 1987:4).

Grubehusene var ovale nedgravninger på mellem 2,5 m til 3 m i tværmål. Endvidere var der 13 fritliggende ildsteder, en del løse - overvejende udaterede -



Fig. 122. Stubberup. Oplandet med angivelse af fund fra yngre jernalder. Romertid (▲), germanertid (●) og vikingetid (■). Ækvidistance 5 m.

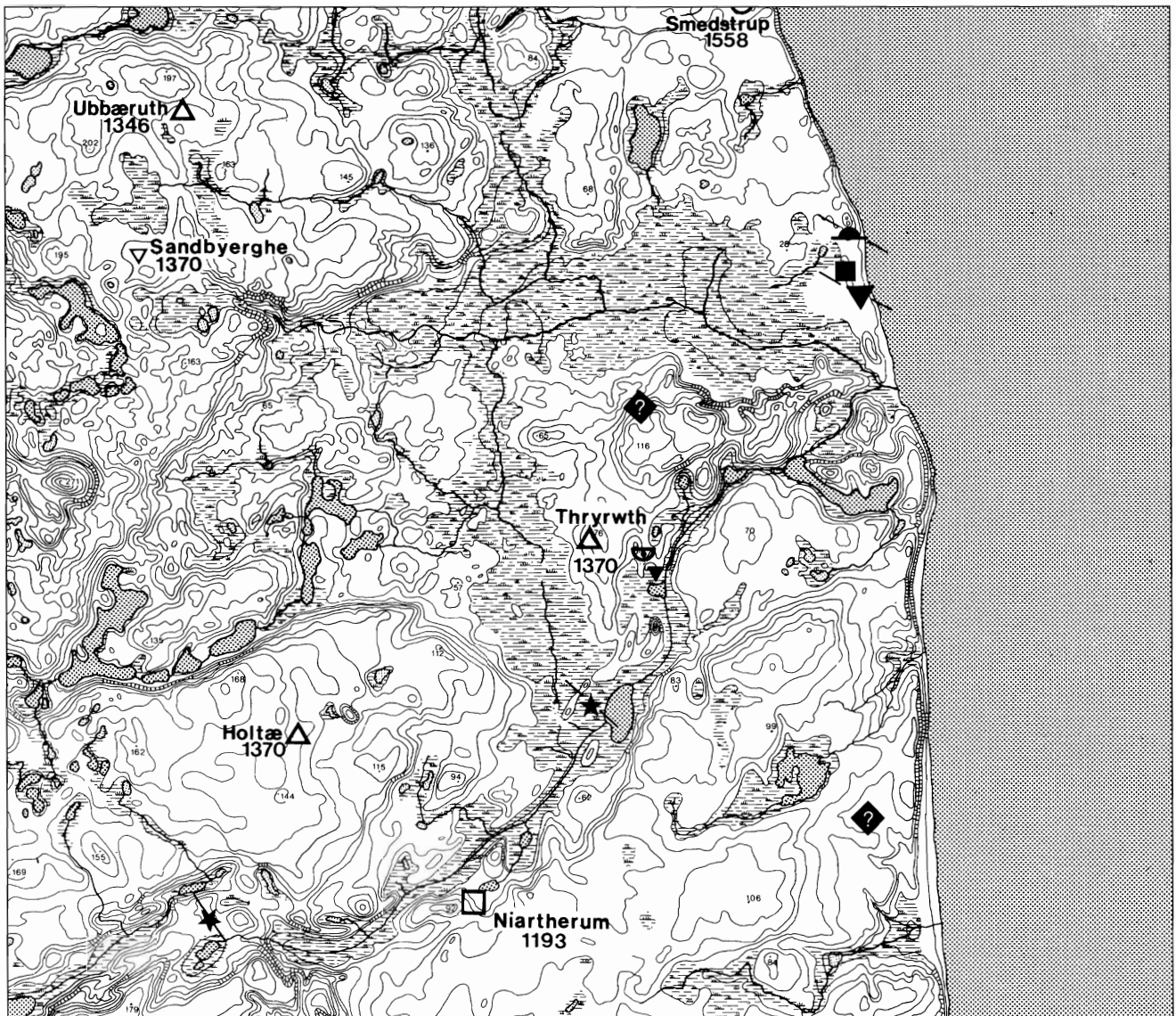


Fig. 123. Vedbæk-Stationsvej. Fundsted for grubehuse (■), gravfund (▲), løsfundet guldring (▼). Stednavne er angivet som de første gang forekommer i skriftlig overlevering. Efter Knudsen 1982 med tilføjelser.

stolpehuller og et tyndt, dårligt bevaret kulturlag, der menes at være fra vikingetid.

Genstandsmaterialet stammer altovervejende fra grubehusene, og bestod næsten udelukkende af fladbundet 'bopladskeramik' med ind- eller udfaldende randpartier, hængekar med fortykkede ophængningshuller nær randen, samt enkelte skår af østersøkeramik af bl.a. Feldberg- og Vipperowtype. Desuden fandtes en tabletformet tenvægt af sandsten, ubestemmelige jerngenstande, en isslægge, en spillebrik af ben og en del lerklining. Blandt dyreknoglerne var får/ged, svin, kvæg, hest og fisk.

Fra grubehusene foreligger to C¹⁴-dateringer, der gav resultaterne 1225-1305 e.Kr.Kal. og 885-1165 e.Kr.Kal, en dateringsramme der i og for sig ikke modsiges af det arkæologiske materiale, men som for førstnævntes vedkommende er overraskende ung. Først ved

to gange standardafvigelsen rækker dateringsresultatet tilbage i 1000-årene (1070-1400 e.Kr.Kal.).⁶⁹

I den nordvestlige del af pladsen blev i 1988 fundet en ringformet fæstning, der på flere måder mindede om de vstdanske ringborge, opført omkring 980 e.Kr. Der var dog ingen bebyggelse indenfor volden, ligesom denne ikke var fuldstændig cirkulær. Volden omfatter mindst to faser, hvoraf den sidste er C¹⁴-dateret til 974 år e.Kr.Kal. (Jacobsson 1995:27).

Keramikken tyder på, at pladsen i hvert fald har eksisteret i slutningen af 10. årh. Fæstningens første fase formodes opført i slutningen af 9. årh. eller begyndelsen af 10. årh. Tilsyneladende ophørte bebyggelsen og fæstningen med at fungere i begyndelsen af 11. årh. og først i 13. årh. genanvendtes området, hvor købstaden Trelleborg opstod (Jacobsson 1987).⁷⁰ Den hørte under kongeligt patrimonium, og

i følge Anders Andrén's urbaniseringskriterier, er der først tale om en by omkring 1257, hvor den omfatter en romansk teglstenskirke (Andrén 1985).

I forhold til hovedparten af de øvrige anløbspladser i det danske område er Trelleborgs eksponerede topografiske situation speciel, men lignende forhold genfindes andre steder på Skånes sydkyst.⁷¹ Ligeledes er en fæstning ikke almindeligt forekommende i vikingetid, men en parallel situation findes ved Aggersborg i Limfjorden. Som det var tilfældet ved Aggersborg opfattes Trelleborg også som et knudepunkt, men i dette tilfælde som indfaldsport til Sydvestskåne (Näsman 1995:39). Fra Trelleborg går en gammel vejroute mod Uppåkra og Lund (Stjernquist 1994).

Isoleret set er der ikke noget i det arkæologiske materiale, der tyder på en plads af særlig betydning. Der er ikke fremkommet spor af håndværk; kun en enlig tenvægt kan til nød henføres til denne kategori. Men fæstningen viser, at der er tale om et strategisk betydningsfuldt område.

6.1.18 Vedbæk-Stationsvej

En af de få kystbaserede lokaliteter udenfor beskyttede fjorde fra yngre germanertid og vikingetid, der på nuværende tidspunkt kendes i Danmark, blev fundet i Vedbæk ved Øresund (fig. 123).

Fundstedet, der i dag ligger omkring 300 m fra stranden, har siden 1890'erne været kendt som et bopladsområde fra ertebølletid, og i forbindelse med det omfattende arkæologiske projekt vedrørende mesolitiske bosættelsesspor omkring den fossile 'Vedbækfjord', blev der foretaget en nødudgravning i to villahaver forud for opførelsen af en bank på Stationsvej 9-11. Ved den lejlighed fremkom fyldskifterne efter to grubehuse og flere stolpehuller, der tilskrives yngre germanertid eller vikingetid. Tidligere er der i området fundet en guldfingerring, formentlig fra yngre romertid eller ældre germansk jernalder (Knudsen 1982:112f), og nogle hundrede meter nord for Stationsvej er der efterretninger om en urnegrav, bl.a. med bjørneklør, antagelig fra germansk jernalder (Møhl 1978:120).

Topografi

Fundstedet ligger på en strandvold, der hæver sig op til 5,5 m o.h., og strækker sig over 1 km fra en stejlkyst i nord til en tilsvarende stejlkyst i syd. Nær den sydlige ende har der været et gennembrud, der gav plads til afløb for åer, søer og moser i baglandet. På vestsiden af strandvolden strækker Maglemosens engarealer og

mosestrøg sig flere kilometer ind i landet i det fossile fjordbassin.

Indtil begyndelsen af 1900-tallet var området i dyrkning, hvorefter villakvarterer skød op.

Udgravningen 1981-82⁷²

Undersøgelsen bestod af en serie kvadratmeter store prøvehuller, systematisk fordelt over undersøgelsesområdet. Fylden blev opgravet med ske eller skovl og soldet i 4 mm net. Endvidere udlagdes en håndgravet søgegrøft i øst-vestlig retning, der senere udvidedes omkring grubehus D. Prøvehullet ved grubehus A blev ligeledes udvidet, dog uden at hele huset blev fritlagt. I forbindelse med grubehusene blev kun fylden fra anlæggene soldet.⁷³

Grubehusene

Begge huse fremkom på Stationsvej 11, hvor de lå med en indbyrdes afstand på 16 m. De fandtes under havens muldlag, nedgravet i strandvolden. Øst for grubehus A fremkom et tyndt lag under mulden, der var af samme beskaffenhed som fylden i huset, hvorfor det tolkedes som et kulturlag fra jernalder. Fyldskifternes størrelse er angivet ved afgravet terræn, mens dybdeangivelser er målt fra eksisterende terræn. Afstanden mellem stolpehullerne er målt fra deres respektive centrum.

Grubehus A

Kun den sydlige halvdel var bevaret p.g.a. recente forstyrrelser.

Ovaloid, fladbundet nedgravning i sand og grus (ca. 2,5 x min. 1,5 x 1 m under nuværende terræn), orienteret Ø-V. Der var kun bevaret en tagbærende stolpe i østenden. Fylden var homogen, dog lidt mørkere ved bunden.

Genstandsmateriale: Der fandtes enkelte skår af keramik, alle uornamenterede. De to randskår var h.h.v. udfaldende og indfaldende med en fortykkelse på ydersiden. To skår havde flad bund. Hertil kom en esseslagge fra jernforarbejdning og tre små støbeformsfragmenter af ler.

Datering: 6.-10. årh.

Grubehus D

Fyldskiftet var delvist forstyrret af recente nedgravninger.

Oval nedgravning i sand og grus, (2,35 x 2,2 x 0,95 m under nuværende terræn), med jævn bund og en mindre afsats i sydvestdelen, formentlig i forbindelse med en indgang. De tagbærende stolper stod med en indbyrdes afstand på 2,2 m, orienteret Ø-V. I østenden var en udskiftning af den tagbærende stolpe. Fylden var generelt homogen, men i toppen var der meget trækul og en del ildskørnede sten i den centrale del, og bundlaget var mørkere end den overliggende fyld. Her fremkom flere klumper af ubrændt ler på 5-15 cm, men det kunne ikke afgøres, om der var tale om vævevægte.

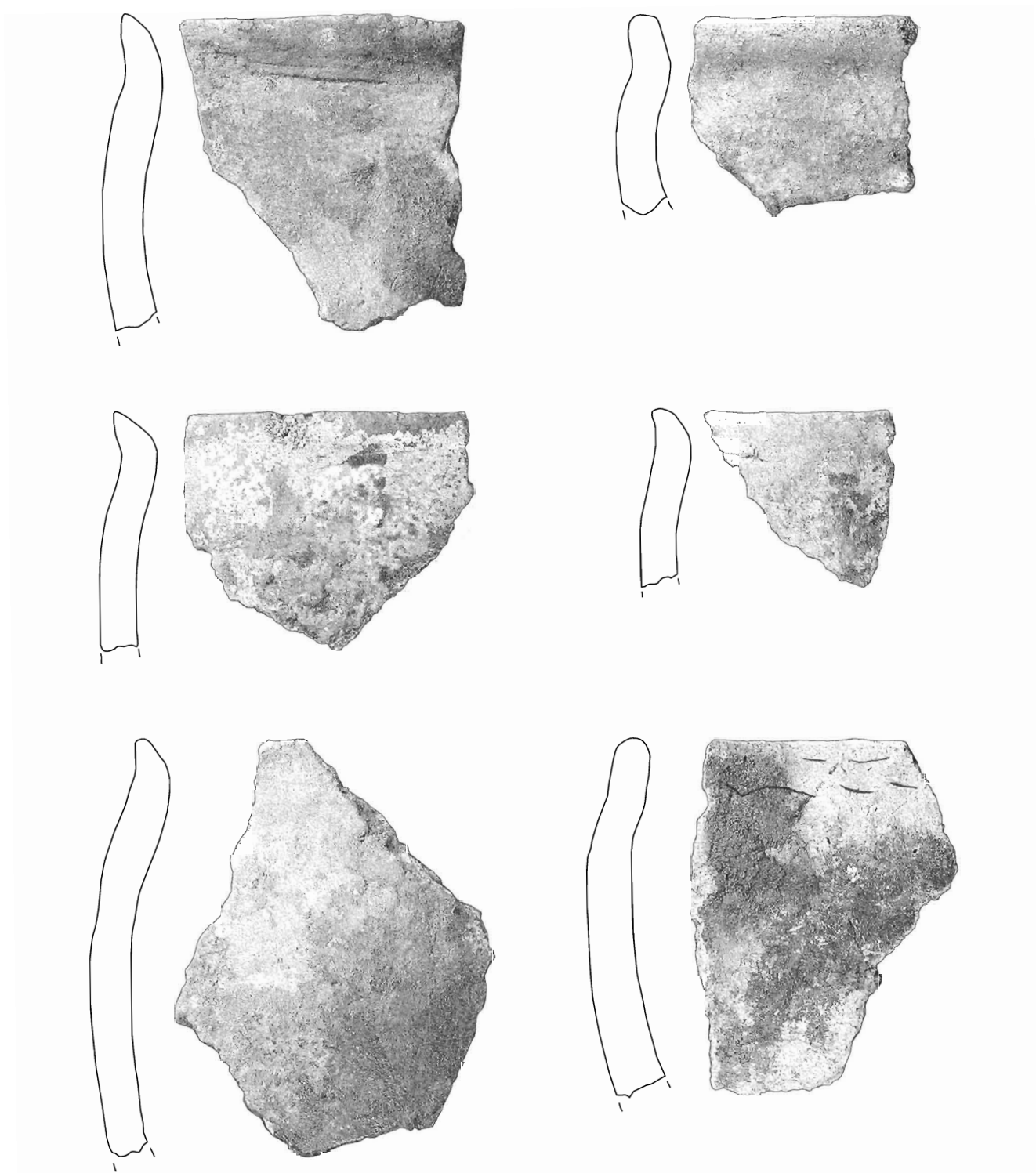


Fig. 124. Vedbæk-Stationsvej. Keramik fra grubehus D. Målestok 1:1. PhotoDraw Jørgen Holm.

Genstandsmateriale: Keramikken bestod udelukkende af uornamenterede skår. Randene var næsten alle korte, svagt udfaldende og afrundede, men der forekom også enkelte indfaldende eksemplarer (fig. 124). Bundskårene var alle flade. En lille bronzebarre med rektangulært tværsnit og afklippet i begge ender fandtes i fylden sammen med lidt fuldstændig opløst bronzesmulder. Hertil kommer flere ubestemmelige jerngenstande, mindre fragmenter af støbe-

forme af ler, en hel - nærmest pæreformet - tenvægt, fragmenter af en lignende tenvægt af ler, samt enkelte brændte dyreknogler og -tænder.

Datering: 6.-10. årh.

Genstandsmaterialet

Oldsager, der kan henføres til yngre jernalder fremkom næsten udelukkende i grubehusfylden. Enkelte

løsfundne keramikskår blev opsamlet i den overliggende havemuld.

Keramikken hører til den type, der findes i yngre germanertid og vikingetid. Tenvægtene er af en noget kluntet udførelse, og noget smallere end normalt for de halvrunde stykker af ler. Støbeformsfragmenterne er alle små, men er karakteriseret af en lys gullig, støvet overflade med gråsorte partier og talrige meget små 'kapillærer'.

Pladsens udvikling og funktion

Det er tvivlsomt, at de to grubehuse skulle tilhøre en agrar landsby på strandvolden, da det begrænsede areal, der har været til rådighed, ikke kan anses for tilstrækkeligt som basis for agerbrug. Desuden er dette område af Nordøstsjælland karakteriseret af meget få bebyggelsesspor i den aktuelle periode, hvorfor en anvendelse af marginaljord ved kysten ikke synes at kunne være nødvendig.

De to grubehuse hører derfor formentlig til en specialiseret anløbsplads, der har eksisteret på strandvolden i en del af yngre germanertid og vikingetid. Lokalitetens størrelse kan der kun gisnes om, hvilket også gælder antallet af grubehuse og tilstedeværelsen af eventuelle langhuse. Omtrent 300 m mod syd er der ved en udgravning af en mesolitisk lokalitet på Gøngehusvej⁷⁴ fremkommet en enkelt flerfarvet glasperle fra jernalderen, og nord for Stationsvej foreligger der, som nævnt, et par usikkert stedfæstede fund fra yngre jernalder. De fundne grubehuse befinder sig lidt over 300 m fra den nuværende strand, og der er ikke noget der peger i retning af en markant ændret kystlinie fra yngre germanertid/vikingetid til i dag. Der *kan* derfor være tale om en plads af anseelig størrelse, men erfaringerne fra andre anløbspladser viser, at forekomsten af enkelte grubehuse ikke betyder, at et brugbart areal nødvendigvis har været fuldt udnyttet til bygninger. Et stort problem er selvfølgelig, at hele det potentielle område er bebygget med villaer, og at der ikke kan forventes væsentlige nye oplysninger via traditionelle arkæologiske metoder.

Dateringsmæssigt er det arkæologiske materiale ikke synderlig præcist, men oldsager og grubehusenes konstruktion har paralleller på en lang række tilsvarende lokaliteter. Manglen på østersøkeramik bør placere fundet før midten af 10. årh., men en *terminus post quem* kan på det foreliggende grundlag ikke anslås nærmere end til 6.-10. årh.

En fastlæggelse af anløbspladsens specifikke funktioner kan ikke gøres på grundlag af den arealmæssigt meget begrænsede undersøgelse. At der både har været forarbejdet jern og støbt i bronze er sikkert,

men derudover er konklusioner for usikre. Klumperne af ubrændt ler i grubehus D kunne være rester af vævevægte, men det kan i sagens natur ikke afgøres.⁷⁵ Det er dog værd at bemærke, at ler ikke forekom naturligt i undergrunden ved bygningerne.

Overvejelser over om anløbspladsen er etableret som følge af et agrar oplands behov, eller om der er tale om en isoleret lokalitet har vanskelige vilkår. Dertil ved vi endnu for lidt om Nordøstsjællands bebyggelsesmønster i den pågældende periode. Imidlertid findes der ingen stednavne inden for de nærmeste kilometer, der tyder på bosættelse i yngre jernalder, og som det anses for tilfældet i forbindelse med Lynæs og Alholm, kan det være indikator for et ubebygget opland. Pladsen må i så fald have fungeret som anløbssted for skibe, der har passeret gennem Øresund, hvor et 'øde' bagland har været en sikkerhedsfaktor for fremmede fartøjer.

6.1.19 Vester Egesborg⁷⁶

Omtrent 500 m syd for landsbyen Vester Egesborg på Sydsjælland, fandt amatørarkæologen Bent Fugl Petersen, Lov, i begyndelsen af 1960'erne bl.a. et par fibler fra h.h.v. ældre og yngre germanertid, samt en dirhem fra omkring år 900. Fundstedet var en strandnær mark inderst i Dybsø Fjord, og daværende museumsinspektør Mogens Ørsnes, Nationalmuseets I. afd., iværksatte snart en prøvegravning på området. Der gennemførtes en enkelt, arealmæssigt meget begrænset, undersøgelse, der ydermere måtte tage vidtgående hensyn til afgrøden, og derfor blev koncentreret i det ene hjørne af marken. Ørsnes publicerede aldrig resultaterne af sine anstrengelser ved Dybsø Fjord, men omtalte kortfattet pladsen i sin disputats (1966:262f).

Området er kendt for en del oldtidsfund. Tæt syd for Vester Egesborg landsby er fundet flere jordfæstegrave fra romersk jernalder, og øst for anløbspladsen er der i bronzealderhøje fundet flere sekundære jordfæste- og urnegrave fra jernalderen. Blandt disse er et stempelornamenteret lerkar i en stenkiste med brændte ben, og tæt ved fremkom et remspænde og et rektangulært rembeslag (Ørsnes 1966:254 og fig. 19-20). Umiddelbart øst for Ørsnes' undersøgelsesområde er der endvidere opsamlet en stignøjle fra vikingetid, og senest er der med metaldetektor fundet en kraftigt profileret bronzefibel fra ældre romertid.

Topografi

Dybsø fjord er et ganske lavvandet farvand med flere mindre vige og en større, nu inddæmmede, fjordarm

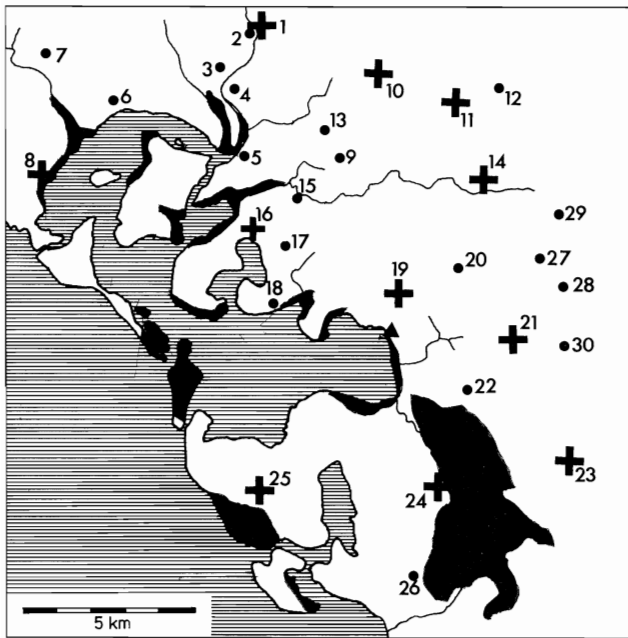


Fig. 125. Vester Egesborg. Anløbspladsen er angivet med en sort trekant.

mod nord til Vejlø (fig. 125). Omtrent 6 km vest for pladsen, der befinder sig i den absolut inderste del af fjorden, ligger Dybsø som en prop i munden, og kun to smalle render giver forbindelse til Karrebæksmunde Bugt og Smålandsfarvandet. Mod nord-vest er der forbindelse til Karrebæk Fjord og Susåens munding ved Appenæs.

Lokaliteten ligger på et sandet areal, der skråner jævnt mod vest til Dybsø Fjord. Mod nord er kysten præget af en bred og flad forstrand med vidtstrakte strandenge, mens den mod syd og sydøst rejser sig med en markant skråning, der krones af gravhøjen Stejlebanken (19 m o.h.). Et stykke syd herfor findes Kyllerbækkens udløb omgivet af lave strandenge og vådområder. Mod øst falder terrænet mod et mindre vådområde et par hundrede meter væk.

Prøvegravningen 1966

Undersøgelsesområdet er en lille mark på ca. 150 x 140 m, der mod nord støder op til en granplantage, mod syd til et kuperet græsareal, mod øst til en naboejendom, og mod vest til stranden (fig. 126). Bent Fugl Petersen havde indenfor dette område flere steder gjort fund fra germanertid og vikingetid, især i den nordvestlige del, hvor lodsejeren imidlertid ikke tillod udgravning. En dirhem, en tenvægt og nogle potteskår var opsamlet i markens sydøstlige hjørne, og hér opgravedes et 20 x 20 m stort felt. Fra feltet blev udlagt en 40 m lang og 1,5 m bred søgegrøft mod nord og en søgegrøft med tilsvarende bredde, men af 60 m's længde, mod vest. Endvidere gravedes en 1,5 m

bred og 32 m lang søgegrøft i forbindelse med fundstedet for en bronzøgle og flere skår af keramik fra "vikingetid". I alt afbrømedes omtrent 600 m² v.h.a. bulldozer. Anlæggene blev registreret i fladen, hvorefter en mindre del blev gravet med ske eller i nogle tilfælde med skovl, hvorpå fylden soldedes.

Generelt var anlægssporene dårligt bevarede på de højereliggende partier, mens der nærmest stranden var en mindre grad af påvirkning fra dyrkingen. I dette område fremkom et kulturlag fra anløbspladsens funktionstid. Den meget sandede undergrund var præget af dyregange, og det var i mange tilfælde yderst vanskeligt at afgrænse fyldskifterne i fladen.

Grubehuse

Ørsnes opregner i sin beretning otte fyldskifter, der tolkedes som grubehuse, men han gør opmærksom på, at der i høj grad er tale om en begrundet formodning. Anlægssporene blev kun i enkelte tilfælde forfulgt udenfor søgegrøfters og felters grænser, hvorfor der ikke altid er fuld klarhed over de formodede grubehuses størrelse. Af samme grund er stolpehullerne fra den tagbærende konstruktion ikke altid frilagte. Der er ingen tvivl om, at de meget smalle søgegrøfter i kombination med den vanskelige undergrund har haft en negativ indflydelse på iagttagelsesforholdene. Nedenfor er kun angivet de

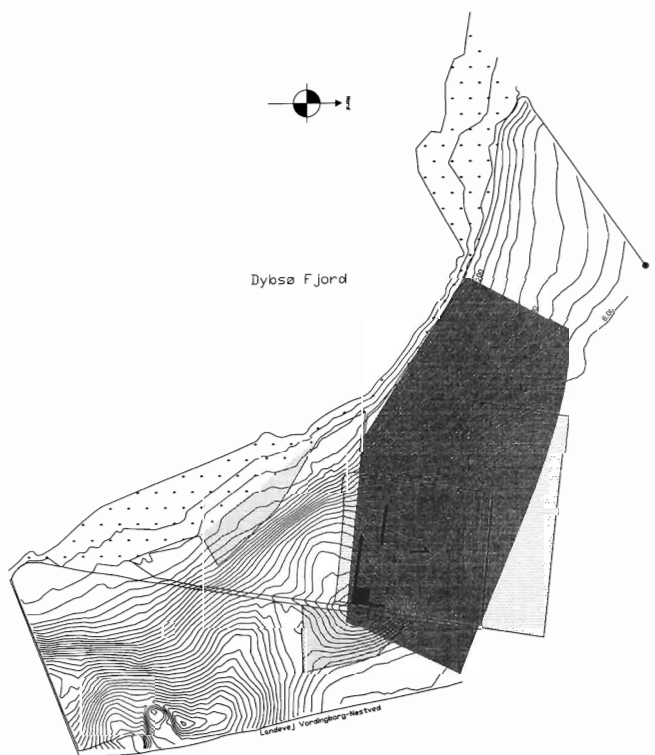


Fig. 126. Vester Egesborg. Kort over fundområdet (gråtone) med angivelse af søgegrøfter fra 1966. Ækvidistance: 0,5 m. Terrænopmåling ved Poul Erik Skovgaard Jensen, Nationalmuseet.

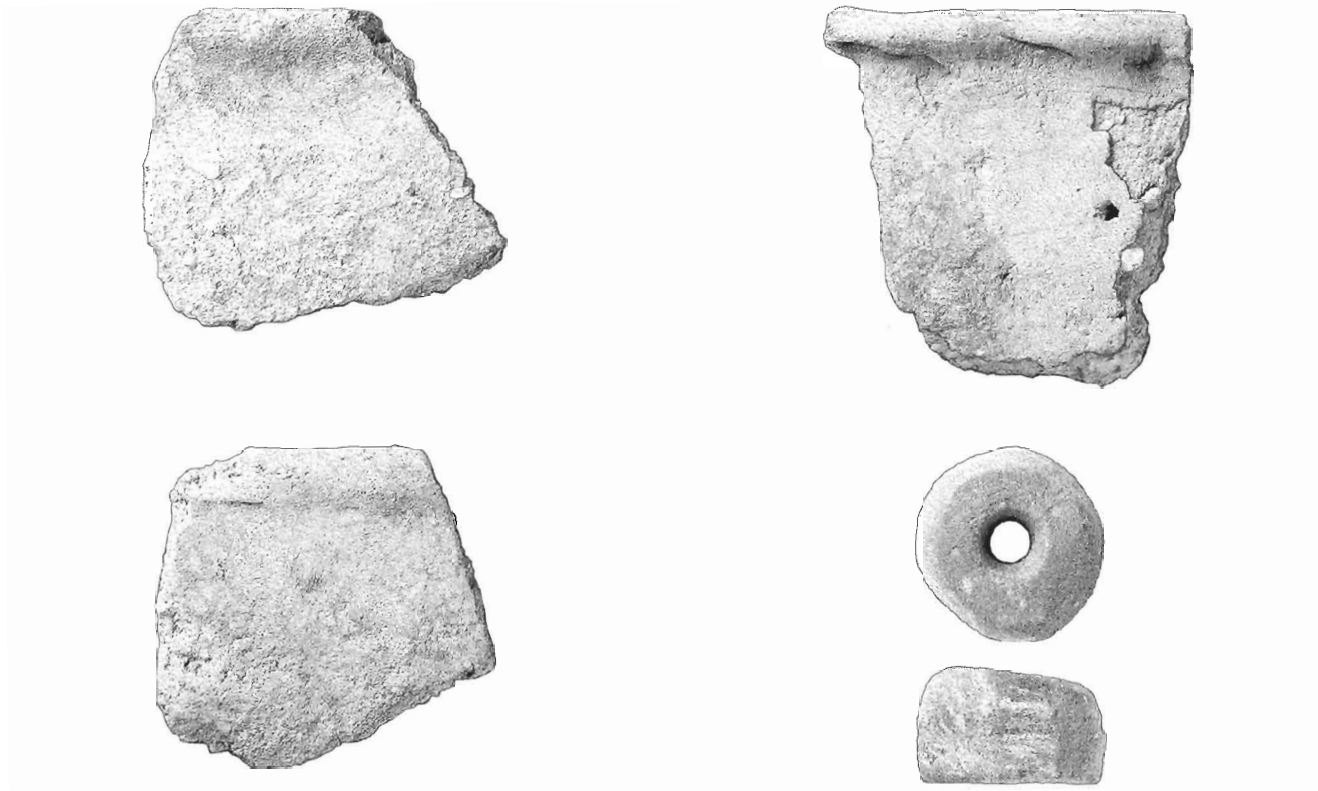


Fig. 127. Vester Egesborg. Keramik og tenvægt af sandsten fra grubehus F. Målestok 1:1. PhotoDraw Jørgen Holm.

seks anlæg, som jeg mener kan sandsynliggøres som grubehuse ud fra tegninger og beskrivelser.

I nedenstående beskrivelse er anlæggenes størrelse og dybde angivet ved/fra afgravet overflade, og orienteringen efter placeringen af de tagbærende stolper. Afstanden mellem de tagbærende stolper er målt fra fyldskifternes centrum.

Anlæg E

Grubehus.

Oval nedgravning i sand (3,5 x 2,75 x 0,3 m) med ujævn bund, orienteret Ø-V. Mod vest fandtes to tydelige stolpehuller, der opfattes som hørende til den tagbærende konstruktion. I bunden af gruben fremkom et diffust stolpehul (anlæg AA), der indeholdt et sideskår, og et stykke hjortetak med afsavede sprosser. Hvorvidt stolpehullet hørte til grubehuset eller ej er uvist.

Genstandsmateriale: Keramikken bestod overvejende af uornamenterede sideskår, fire randskår og et fladt bundskår. Desuden fremkom en meget lille, konisk tenvægt af ler, et stykke bronzeblik, adskillige ubestemmelige jernstykker, enkelte jernslagge og knogler fra pattedyr.

Datering: 8.-10. årh.

Anlæg F

Grubehus.

Ovaloid nedgravning i sand (2,7 x 2,5 x 0,35 m) med jævn bund, orienteret NØ-SV. I vest fandtes et stolpehul, og i øst fremkom et andet, men uden for selve gruben.

Genstandsmateriale: Keramikken var uornamentet med afrundede rande og flade bunde (fig. 127). Et par blødt brændte skår med grov magring var dekoreret med omløbende furer, men der er ikke tale om østersøkeramik. Hertil kommer to grønne glasperler, h.h.v. kugle- og rørformet, en tabletformet tenvægt af sandsten med krydsornamentik på siden og en vævævægt af brændt ler.

Datering: 6.-10. årh.

Anlæg K

Formodet grubehus.

Aflang, flad nedgravning, der var delvist bortgravet inden den blev erkendt som et fyldskifte. Desuden strækker anlægget sig længere mod både nord og syd end søgegrøftens

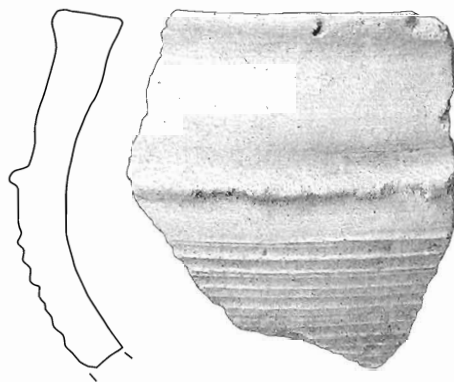


Fig. 128. Vester Egesborg. Keramik fra grubehus M. Målestok 1:1. PhotoDraw Jørgen Holm.

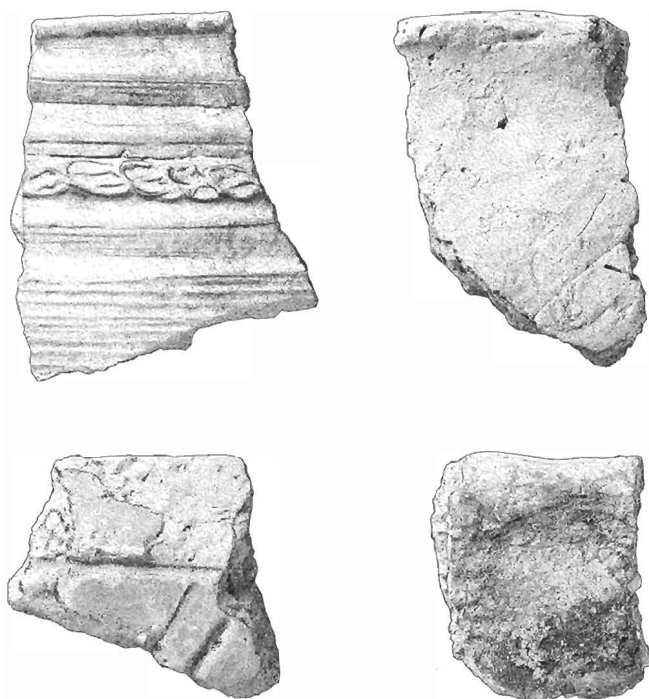


Fig. 129. Vester Egesborg. Keramik fra grubehus O. Målestok 1:1. PhotoDraw Jørgen Holm.

bredde. Afgrænsningen i forhold til undergrundsmaterialet var usikker, bortset fra vestsiden. Som fyldskiftet fremstod var dets længderetning orienteret N-S. I nordvestsiden fandtes et stolpehul, og endnu et stolpehul fremkom umiddelbart uden for fyldskiftets sydøstside. Den indbyrdes afstand mellem disse stolpehuller er 2,3 m, orienteret NV-SØ.

Genstandsmateriale: Der fremkom kun to uornamenterede sideskår, et stykke lerklining og en del knogler fra pattedyr.

Datering: Fundmaterialet er så lille, at en datering må betragtes som meget usikker.

Anlæg M

Formodet grubehus. Fandtes under kulturlag fra vikingetid.

Uregelmæssigt fyldskifte, der fortsætter mod nord og syd uden for søgegrøftens grænser. Største dybde var 0,5 m. Bunden var jævn og dækket af et lag af aludskillelser, der synes opstået på overgangen mellem undergrundssandet og fylden. Mod øst var grubens side stejl og forsynet med en 'bænk', mens den mod vest skrånede. I østsiden fremkom et stolpehul, og et tilsvarende fandtes i vest, dog uden for gruben.

Genstandsmateriale: Keramikken omfattede et par efterdrejede randskår af østersøkeramik, hvoraf det ene var dekoreret med omløbende furer og en tynd vulst (fig. 128). I øvrigt fremkom skår af uornamenteret keramik med flad bund, samt flere ubestemmelige jerngenstande.

Datering: 10.-11. årh.

Anlæg O

Formodet grubehus. Fandtes angiveligt under et kulturlag fra vikingetid.

Delvist frilagt fyldskifte, hvor de to sider næsten er vinkelrette på hinanden. Bunden var flad, og "(...) største dybde under pløjelag 50-55 cm." Bundlaget var karakteriseret af aludskillelser, og mod øst fandtes en 'bænk' med et stolpehul. Endvidere fremkom et dybt stolpehul i østsiden i fyldskiftet.⁷⁷

Genstandsmateriale: Keramikken bestod bl.a. af efterdrejet østersøkeramik, dekoreret med omløbende furer og vulste (fig. 129). For de uornamenterede skår gjaldt, at randene var indfaldende eller udfaldende, mens bundene var flade. Desuden fremkom en jernnagle, flere ubestemmelige jerngenstande og et lille afglattet benstykke, samt knogler fra pattedyr og fisk.

Datering: 10.-11. årh.

Anlæg P

Grubehus eller kulturlag. Vanskeligt at skelne fra undergrundsmaterialet.

Aflangt fyldskifte (5 x 2,5 m) med jævn bund, orienteret Ø-V. Ud for vestenden fandtes et stolpehul, ligesom der fandtes et tilsvarende mod øst. Den indbyrdes afstand var 3,5 m.

Genstandsmateriale: Keramikken var uornamenteret, bundene var flade. Desuden fandtes en nitteplade af jern, fragmenter af formodet vævevægt, lerklining og knogler.

Datering: 6.-10. årh.

Kulturlag

Gennem hele den strandnære søgegrøft kunne iagttages et kulturlag uden erkendelige anlægsspor. Herunder fandtes bl.a. anlæg K, M og O.

Laget omfattede en del uornamenteret keramik. Randene var afrundede og indfaldende (fig. 130), og bundene var flade. Hertil kommer en lille jernkniv, en aflang blå-hvid-sort glasperle, ubestemmelige jernstykker, tre små ravfragmenter, en del af en hvæssesten af skifer, et rektangulært fladt stykke ben, samt brændte og ubrændte knoglefragmenter.

Datering: I følge oplysningerne er kulturlaget stratigrafisk yngre end grubehus O, der dateres til 10.-11. årh.

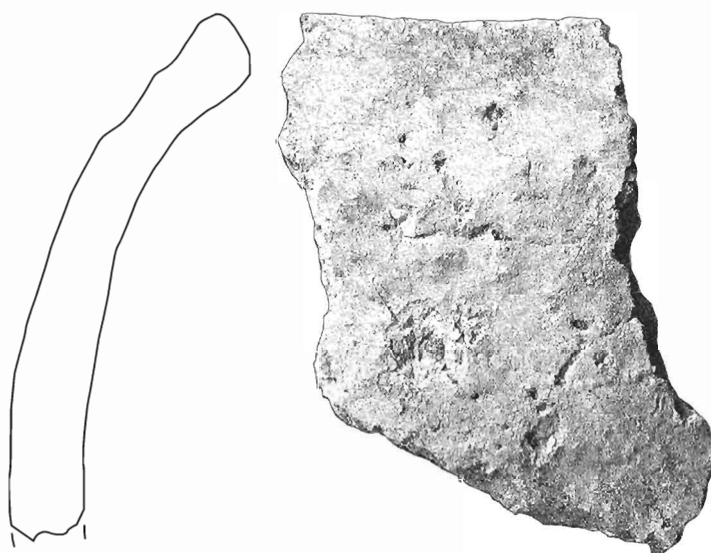


Fig. 130. Vester Egesborg. Keramik fra kulturlaget. Målestok 1:1. PhotoDraw Jørgen Holm.



Fig. 131. Vester Egesborg. Østersøkeramik fra pløjelaget. Målestok 1:1. PhotoDraw Jørgen Holm.

Øvrige anlæg

I feltet og søgegrøfterne fremkom en del stolpehuller og gruber, hvoraf en mindre del blev undersøgt. Ørsnes bemærker i sin beretning, at "Stolpehullerne optræder flere steder i rækker, der vel betegner dele af huskonstruktioner(...)." Denne formodning kan hverken be- eller afkræftes på baggrund af udgravningsplanerne. Den største sammenhængende fladeafdækning var på 400 m², mens de øvrige flader var 1,5 m brede søgegrøfter. I den givne periode af jernalderen lå langhusene for størstedelens vedkommende orienteret øst-vest, og eftersøgningen af disse konstruktioner gøres bedst ved nord-sydgående søgegrøfter. På Vester Egesborgpladsen var to af tre søgegrøfter orienteret øst-vest, og sammen med deres ringe bredde er en påvisning af stolpebyggede huse yderligere

problematiske. Kun syv stolpehuller er nærmere beskrevet, og sammen med de udtalte vanskeligheder med at adskille gravede anlæg fra naturligt opståede fyldskifter - f.eks. dyregange - i den løse sandede undergrund, er konklusioner vedrørende stolpebyggede huse foreløbig uholdbare.

Detektorafsøgning 1996

For at få et indtryk af pladsens størrelse og fremskaffe et bredere dateringsgrundlag gennemførtes en detektorafsøgning af de tilgængelige arealer. Det drejede sig dels om området, som var prøvegravet i 1966, dels en lavereliggende mark mod nordvest, hvor der er fundet bopladsspor i markoverfladen.⁷⁸

Ved afsøgningen var det tydeligt, at der var en koncentration af fund i undersøgelsesområdets sydøstlige

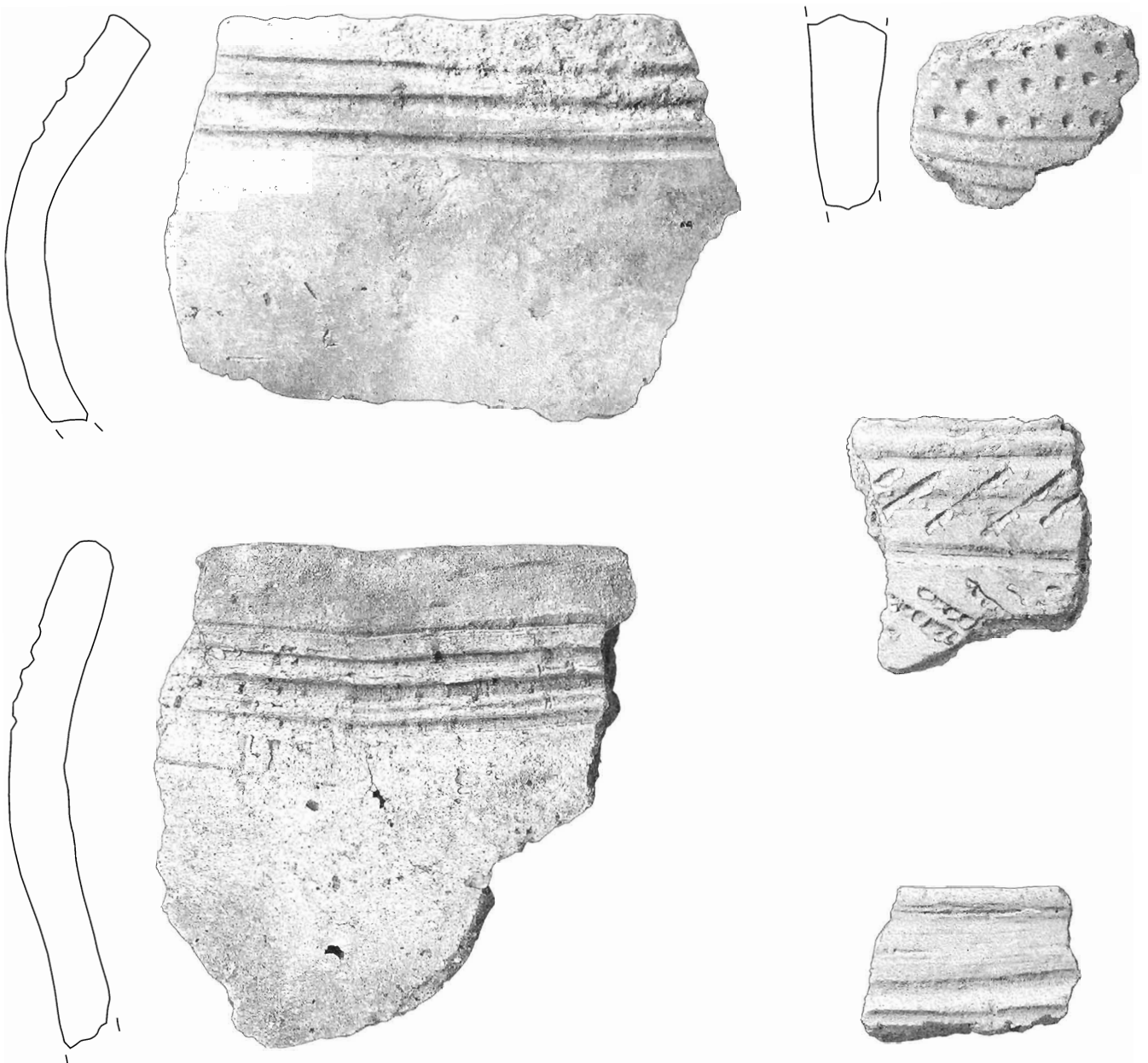


Fig. 132. Vester Egesborg. Østersøkeramik fra pløjelaget. Målestok 1:1. PhotoDraw Jørgen Holm.

del, men der fremkom også genstande fordelt over resten af den prøvegravede mark. Blandt fundene var et forgyldt endehylster til en remplade, fire fuglefibler, en epauletformet fibel, en ligearmet fibel fra vikingetid, en patrice af bronze til kvindefigur, en kamskinne af bronze, et firefliget rembeslag af forgyldt bronze i borrestil, en remende i borrestil, et hjalteformet forgyldt bronzebeslag, en beklippet dirhem, en sassanidisk sølvdrachme fra 7. årh., en cirkulær emaljefibel med korsmotiv og et fragment af en formodet ringhovednål. Mængden af oldsager svandt ind jo nærmere stranden man kom, og der fremkom ingen fund nedenfor det lave terræknæk. Længst mod nordvest opsamledes et fragment af en rektangulær pladefibel.

Prøvegravning 1997⁷⁹

I maj 1997 indledte Næstved Museum en nødudgravning af lokaliteten, der er truet af dybdepløjning efter en 5-årig braklægningsperiode.

De nord-sydgående søgegrøfter har indtil videre fremdraget omkring 15 grubehuse, et langhus, kulturlag og værkstedsspor, og en samtidig detektorafsøgning har bl.a. bibragt flere næbfibler, en oval og en rektangulær pladefibel, trefligede fibler, beslag med dyreornamentik og indlagt kobbertråd, et rembeslag af sølv, adskillige små stykker af beklippede dirhemer, en halv sølvdrachme, en del af en skålformet fibel, to sølvhængesmykker, en glat guldfinger-ring m.m.

Genstandsmaterialet

En forholdsmæssigt stor del af oldsagerne fra undersøgelsesområdet består af overfladeopsamlinger gjort dels før prøvegravningen, dels efter.⁸⁰ Der er overvejende tale om østersøkeramik (fig. 131 og 132), uornamenteret 'bopladskeramik' fra yngre jernalder, men der foreligger desuden en korsformet bronzefibel, en fuglefibel af bronze, en nøgle af bronze, en sølvdirhem, tenvægte af sandsten, hvæssesten af sandsten og skifer, glasperler, fragmenter af vævevægte og slagger. Hertil kommer ovennævnte fund fra detektorafsøgningen i 1996 og prøvegravningen i 1997 (fig. 133 og 134).

Keramikmaterialet fra grubehusene udviser stort set samme spektrum, mens der ikke er fremkommet genkendelige bronzer.

Pladsens udvikling

Endegyldige betragtninger over lokalitetens størrelse og udvikling kan ikke udledes med rimelig sikkerhed. Der er ingen tvivl om, at lokaliteten breder sig mod nordvest langs stranden, hvor der er iagttaget mange ildskørnede sten i overfladen, og opsamlet keramik af vikingetidskarakter og en hvæssesten af skifer,⁸¹ og med detektor er der fundet to fragmenter af rektangu-

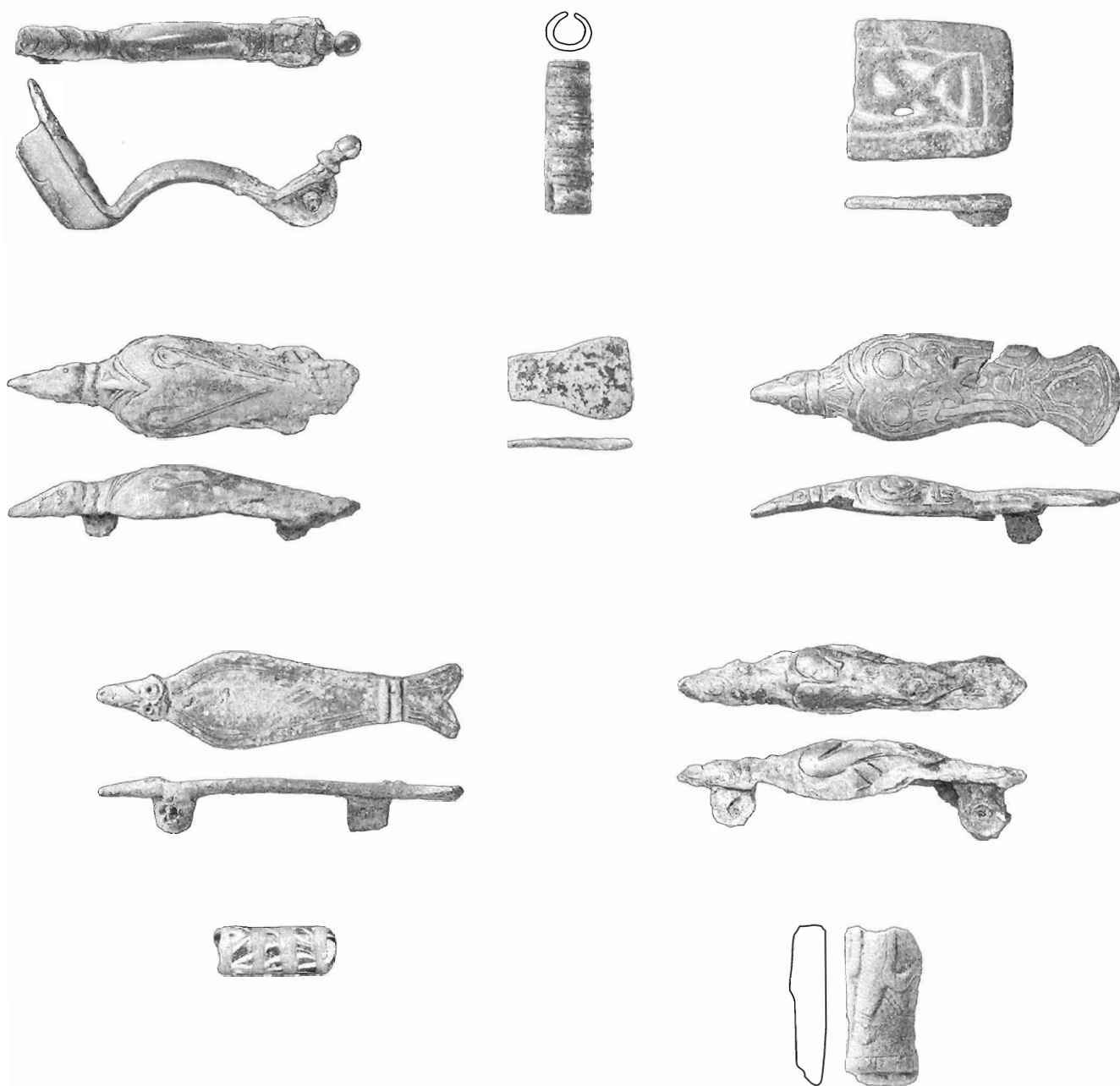


Fig. 133. Vester Egesborg. Løsfundne genstande fra pløjelaget. Målestok 1:1. PhotoDraw Jørgen Holm.

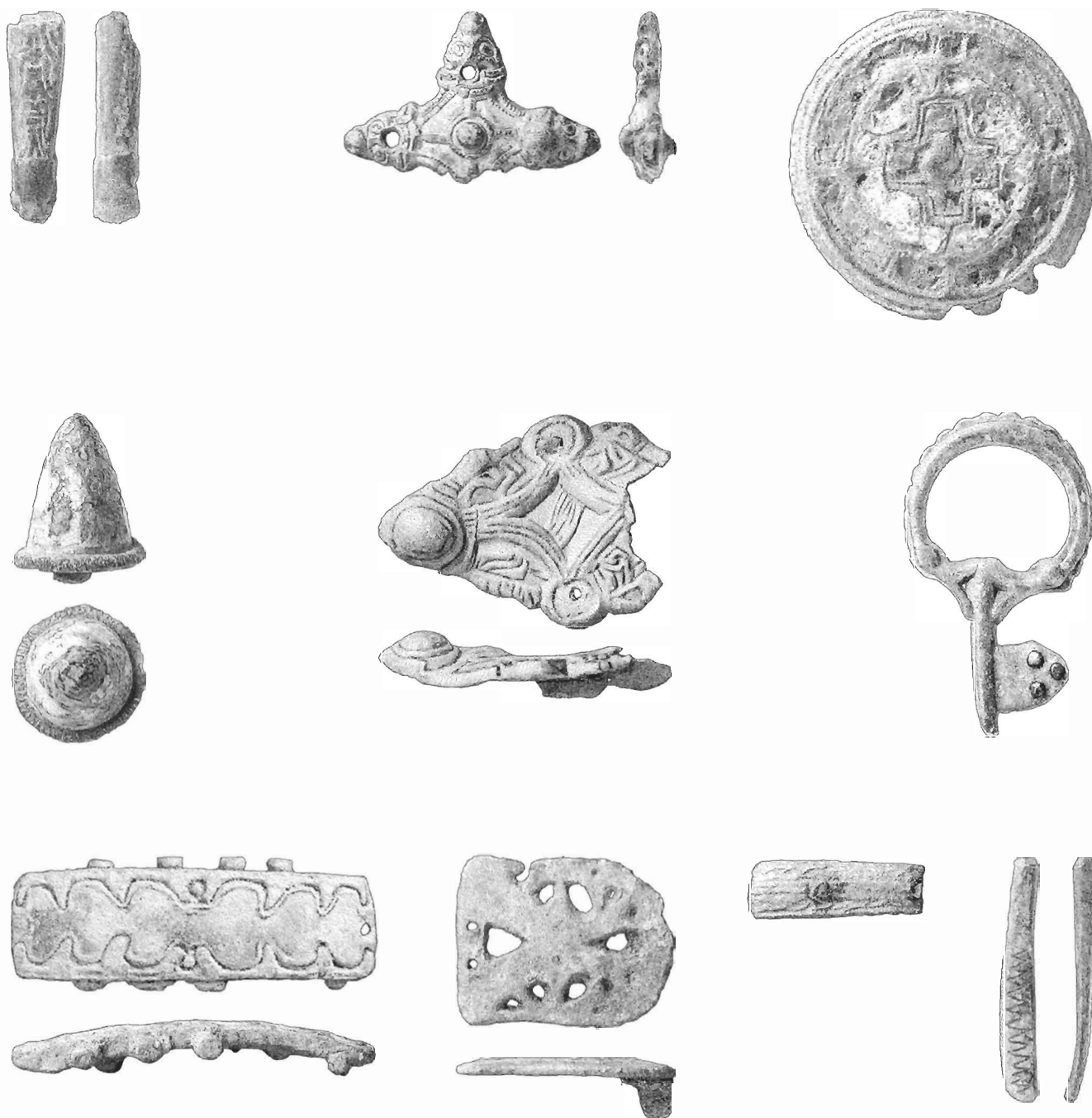


Fig. 134a. Vester Egesborg. Løsfundne genstande fra pløjelaget. Mønt og knap i målestok 2:1, alle andre 1:1. PhotoDraw Jørgen Holm.

lære fibler og en beklipper dirhem. Mod syd og øst synes mulighederne - topografisk set - mindre.

Ørsnes anfører, at det højstliggende parti, d.v.s. mod øst, bar præg af nedpløjning, og det er da også tydeligt, at mængden af anlæg i dette område er væsentlig ringere, end det er tilfældet i den strandnære søgegrøft, hvor stolpehuller og gruber ydermere var dækket af et kulturlag. Ser man på fordelingen af fund fra pløjelaget, synes der dog ikke at være en markant forskel fra øst til vest, hvorfor hele undersøgelsesområdet må antages at have været anvendt i forbindelse med anløbspladsen.⁸²

Det samme billede udviser de formodede grubehuse, og i søgegrøften langs markens østskel er indtegnet en del af et fyldskifte og et stolpehul, der meget vel kan være et parti af endnu et grubehus.

Dateringmæssigt må anløbspladsen placeres i tidsrummet fra tidlig yngre germanertid til begyndelsen af tidlig middelalder, bedømt ud fra keramik og bronzegenstande. Den tidlige del af fasen er bl.a. dokumenteret gennem fuglefiblerne. De talrige skår af uornamenteret keramik kan i stor udstrækning stamme fra yngre germanertid, ligesåvel som de kan hidrøre fra vikingetid. Østersøkeramikken omfatter bl.a. skår

af Fresendorfkar fra 8.-9. årh., men størstedelen af den slaviske keramik må henføres til 10.-11. årh.

Blandt løsfundene er der genstande, der både er ældre og yngre end anløbspladsens dateringsramme. Der foreligger en korsformet bronzefibel og et endehylster til en remende fra 5. årh. fra undersøgelsesområdet, og umiddelbart øst for skellet er med metaldekor fundet en fibel fra ældre romertid. Disse ældre indblandinger kan stamme fra opløjede grave i lighed med andre, som er lokaliseret flere steder i området. At der skulle være tale om en specialiseret anløbsplads på et så tidligt tidspunkt, synes meget lidt sandsynligt, da der ikke er fremkommet keramik af tilsvarende ælde. At et sådant skårmateriale skulle forblive uopdaget forekommer umuligt, når man tager udgravningen - og overfladeopsamlingerne i øvrigt - i betragtning. Ikke mindst de sortglittede, velbrændte, og ikke sjældent ornamenterede skår fra romersk jernalder, ville optræde i fundmaterialet, såfremt der havde været omfattende aktiviteter på stedet i denne periode. Fra tidlig middelalder er fundmaterialet næsten fraværende. Skår af østersøkeramik synes at trække op omkring 1100, men metalsagerne er uden indslag af genstande i urnestil, ligesom vendiske knivskedebeslag og mønter endnu ikke er dukket op. En enkelt mønt slået under Christoffer II er eneste indslag fra højmiddelalder.

Johan Callmer har nævnt, at pladsen formentlig overgår fra "ikke-permanent" til "permanent" status omkring 750 e.Kr. (1994:60), hvormed han mener, at grubehusene etableres på dette tidspunkt, og at bebyggelsen har været beboet konstant.⁸³ Antallet af huse på anløbspladsen kan ikke anslås på nuværende tidspunkt. Fra Ørsnes' udgravning er medtaget seks anlæg, der, ud fra beretningens tegninger og beskrivelser, antages at være grubehuse, men hvor mange der reelt set har eksisteret, er helt umuligt at danne sig et indtryk af uden yderligere udgravning. Hertil kommer de ca. 15 grubehuse, der er fundet i 1997, men det er troligt, at der mindst findes hen ved det dobbelte antal. At anskue anløbspladsen som "permanent" på baggrund af en håndfuld - til dels usikre - grubehuse forekommer mig imidlertid at ske på et meget løst grundlag. Desuden er der heller ikke i fundmaterialet i grubehusene belæg for, at de kun kan være etableret efter 750 e.Kr., hvorfor Callmers formodning må afvises.

Pladsens funktion

Johan Callmer har beskrevet Vester Egesborg som en "handelsplads" med rødder i 8. årh. (1994:75), en antagelse der meget vel kan vise sig at være korrekt, selvom der ikke i løsfund eller i materialet fra grubehusene før 1997 har været noget, der tyder på en spe-



Fig. 134b. Vester Egesborg. Løsfundne genstande fra pløjelaget. Målestok 2:1. PhotoDraw Jørgen Holm.

cifik anvendelse af pladsen i forbindelse med 'handel' eller håndværk. Imidlertid er der under prøvegravningen i maj 1997 påtruffet spor af ovne, og en del ganske små stykker af beklippede dirhems, der vejer under 1 g. Den stærke fragmentationsgrad af mønterne kunne være indicium for handel.⁸⁴ Der er fremkommet enkelte fragmenterede væve- og tenvægte, ligesom der er fundet en patrice og enkelte små slagger, men derudover kan arten af aktiviteter ikke aflæses. Det skal dog nævnes, at flere af de fundne metalgenstande er af en kvalitet og typer, der leder tanken hen på de højere sociale lag.

I et stolpehul i bunden af grubehus E lå et stykke hjortetak med afsavede sprosser, og der er fra pløjelagens overflade opsamlet et par stykker forsmeltet glas, affald som kan ses i forbindelse med kammager og glasperleproduktion. Der foreligger imidlertid kun det samme stykke tak, og det ville være forventeligt med mere affald, såfremt stedet havde været besøgt af en kammager. Hvad angår det forsmeltede glas kan det ikke afgøres om det stammer fra perlefremstilling.

Set under et - og sammenholdt med andre anløbspladser - synes Vester Egesborg at have haft sin primære funktion som anløbssted for de omliggende landsbyer, og muligvis som strandmarked. Oplandet omkring Vester Egesborg er for den relevante periodes vedkommende meget dårligt belyst, hvorfor den specialiserede anløbsplads ikke kan vurderes i forhold til en eventuel bebyggelse. Nye undersøgelser kan i sagens natur ændre dette indtryk.

6.1.20 Ystad-Tankbåten

Ystad ligger - ligesom Trelleborg - på Skånes sydvendte Østersøkyst. I kvarteret 'Tankbåten', vest for færgehavnen, blev der i 1976-77, på en dyrket mark, undersøgt dele af en grubehusbebyggelse, der lå på den markante øst-vestgående strandvold, der karakteriserer kysten som helhed. Terrænet i det 80 x 220 m store undersøgelsesområde hæver sig til 7,3- 8,3 m o.h., og ligger i en afstand på 2-300 m fra stranden, der netop her danner en lille bugt (Strömberg 1978).

Der fandtes 20 rektangulære eller rundede grubehuse, der fordelte sig jævnt på langs af strandvolden. Desuden fremkom en brønd, enkelte affaldsgruber og stolpehuller. Hvorvidt der har eksisteret langhuse i området har ikke kunnet afgøres med sikkerhed. Kun et mindre areal blev udgravet, hvorfor langhuse i princippet ville kunne findes i de ikke undersøgte partier. Udgraveren anfører, at kun et enkelt stenforet anlæg eventuelt kunne være et kraftigt stolpehul fra et større hus. Anlægget dækkedes af et tyndt kulturlag med

samme genstandsmateriale som i grubehusene (Strömberg 1978:42).

Umiddelbart nord for bebyggelsen, ved Alnehög, blev i 1924 fundet de ødelagte rester af en gravplads, der bl.a. omfattede jernalderbegravelser. Hér fandtes en næbfibel, og Strömberg anser det for sandsynligt, at der er en forbindelse mellem anløbspladsen og gravpladsen. Omtrent 300 m øst for bebyggelsen, på lidt højere liggende terræn, er tidligere fundet en jernspydspids, og ved en sonderende prøvegravning i 1978 registreredes brændte ben, rester af en skålformet fibel, en fibel i gennembrudt arbejde fra yngre germanertid, en næbfibel, samt rester af yderligere fibler og glasperler. I markoverfladen sås oppløjede mørke pletter, ligesom en 30 x 15 m stor skibssætning formodes at have befundet sig på stedet (Strömberg 1978:90).

Genstandsmaterialet domineredes af keramik af uornamenteret lokal type med ind- eller udfaldende rande. Enkelte skår var dekorerede med kamindstik eller cirkulære indstik, mens mindre end 1% af keramikmaterialet kan henføres til østersøkeramik af Feldberg-, Fresendorf- og Menkendorf typer.⁸⁵ Hertil kommer bl.a. næbfibel, spiralarmbånd af bronze, bronzesnål mod konisk hoved, kæde af bronze, glasperler, ravperler, glasskår, fragment af sømglatte af glas, knive, pilespidser, bor, nøgler og en skæftet syl, enkeltkamme fra 8.-10. årh., enkle bennåle, spillebrikker, prene af hjortetak, klæberstensskår, en del brændte og ubrændte vævevægte af ler, tabletformede og halvsfæriske tenvægte af sand- og klæbersten, hvæssesten af granit, skifer og sandsten, klinknagler, nitteplader, spor efter ben- og jernforarbejdning samt bronzestøbning. Knoglematerialet var velbevaret og hyppigst forekommende var kvæg, svin, får/ged og hest. Desuden fandtes i mindre omfang knogler fra hund, gås, høns, and, kragefugl, kat, bæver, bjørn, mår, ræv og sæl. Blandt fiskene dominerede sild over torsk.

Dateringen af genstandsmaterialet tyder på, at pladsen senest etableres i 7. årh. og har været anvendt frem til 10. årh. Der blev foretaget fire C¹⁴-dateringer fra grubehusene, der gav resultater mellem 690 e.Kr.Kal. og 820-860 e.Kr.Kal., mens to stenlagte ildsteder dateredes til 420 e.Kr.Kal. og 430 e.Kr.Kal. Ildstederne kunne tyde på, at der allerede i ældre germanertid har været aktiviteter på stedet, men der er ingen fund fra dette tidsrum, og trækullets egenalder kan eventuelt være årsag til den tidlige datering.⁸⁶

Udgraveren fremhæver, at pladsens beliggenhed ved stranden er ekstraordinær for en bebyggelse fra yngre jernalder. Fundmaterialet er meget lig det, man finder i de agrare bebyggelser i oplandet, og der er ingen konkrete indikatorer for, at handel skulle have været en væsentlig del af pladsens eksistensgrundlag.

Strömberg opfatter Ystad-Tankbåten som en kystbaseret bebyggelse med en blandingsøkonomi baseret på husdyrhold og fiskeri, og formentlig med et indslag af søfart udover det kystnære fiskeri. Befolkningstallet anses for lille, formentlig ikke mere end "ett par familjer" (Strömberg 1978:93ff). Overgangen til tidlig middelalder er dårligt belyst, og det er uklart hvorfor området opgives.

Placeringen ved en lille bugt, der mod øst afskærms af odden Revshaken, har givet Ystadpladsen gode naturlige betingelser for et anløbssted. Her fandtes desuden en kilde og et - nu udtørret - mindre vandløb. Ystad har en romansk teglstenskirke, men nævnes tidligst i de skriftlige kilder i 1244 (Andrén 1985).

Grubehusbebyggelsen udviser samme struktur og fundbillede som adskillige andre anløbspladser, mens tilstedeværelsen af en - måske to - gravpladser er en sjældenhed i det danske område. De dårlige fundoplysninger fra Almehög er vanskelige at tolke, og fundet af en næbfibel fra området, der ligger ganske tæt på bebyggelsen, er ikke nødvendigvis fra en grav. Gravpladsen øst for grubehusområdet er ligeledes sporadisk undersøgt, men der er dog mere der taler for, at det virkelig drejer sig om begravelser, der i så fald må dateres til yngre germanertid og vikingetid. Alene tilstedeværelsen af en gravplads opfattes ikke sjældent som udtryk for en permanent bosættelse, men da antallet af grave selvsagt er ukendt, og en vurdering af befolkningsgrundlag og funktionstid er umulig på det foreliggende grundlag, er det betænkeligt, at drage for vidtgående konklusioner.

6.1.21 Åhus

Åhus, der som arkæologisk lokalitet nærmest blevet synonym med handel og håndværk, er et kompleks bestående af to fysisk og kronologisk adskilte pladser, beliggende ca. 3 km oppe ad Helge å på Skånes østkyst.

Den vandrige å's 200-500 m brede, tragtformede munding udgør den vigtigste sejlbare indfaldsvej til den rige Kristiansstadsløtte (Callmer 1982). Et par kilometer oppe ad åen smalner den ind til 20-50 m's bredde, og vanddybden bliver væsentlig mindre. I dette område er åen over et 600 m langt forløb præget af tærskler, vekslende med dybere forløb med kraftig strøm, der vurderes til at være umulig at sejle i (Callmer 1991:34).

Åhus I

Lige oven for dette strømsted er mellem 1979 og 1984 undersøgt en håndværksplads fra første halvdel af 8.

årh. Den ligger på et plateau 3-4 m o.h. med en brat skrænt ned til ålejet. Aktivitetssporene dækker et areal på ca. 2 ha., hvoraf 630 m² er udgravet.

Der blev kun påvist få anlæg i form af lerbyggede ovne, ildsteder, enkelte stolpehuller og lertagningsgruber. Et kulturlag på stedet var mellem 0,2 og 0,5 m tykt.

Der har været en omfattende produktion af glasperler, bronzestøberen er repræsenteret ved digler, støbeaffald, bronzeskrot og -barrer, ligesom der fandtes slagger fra jernforarbejdning og - til trods for ringe bevaringsforhold - affald fra kamfabrikation.

I øvrigt omfattede genstandsmaterialet tre sceattas, en romersk kobbermønt, del af en balancevægt, talrige glasskår, et lille keramikmateriale, der udover lokale former med udfaldende rande også rummer skår af østersøkar af Feldberg- og Menkendorflignende typer, samt nordvesteuropæisk håndopbygget og drejet keramik (Callmer 1988:658).

Pladsen dateres på glasperler og sceattas, støttet af C¹⁴-dateringer, til 700-750/75 e.Kr., og opfattes af udgraveren som en sæsonbaseret handels- og håndværksplads.

Åhus II

På den modsatte side af åen, nogle hundrede meter længere nede og tæt ved strømstederne, er undersøgt dele af en bebyggelse, der dækker et 15 ha. stort areal langs bredden. Den er placeret på en skråning og et plateau 4-5 m o.h.

Bebyggelsen bestod af mere end 150 grubehuse og stolpebyggede huse, hvoraf nogle var 5 x 10 m store og uden indre tagbærende stolper, mens andre var ordinære treskibede langhuse på tre til fire sæt.⁸⁷ Tilsyneladende har husene været organiseret omkring et øst-vestgående bygningsfrit område, men en parcellering har ikke kunnet påvises (Callmer 1991:38ff). En analyse af spor efter tekstilhåndværk peger på, at man har fremstillet fint spundet garn og produceret/repareret sejldug, og at produktionen er sket i samme område af pladsen som kam- og perlemager havde til huse (Andersson 1996).

Der er fundet spor efter glasperleproduktion, kam-mager, ravforarbejdning, bronzestøbning (mange former) og jernforarbejdning. Hertil kommer keramik, der domineredes af lokale typer, et beskedent indslag af Badorf- og anden rhinsk keramik, mens østersøkeramik af Feldbergtype udgjorde 8% af det samlede skårmateriale⁸⁸ (Callmer 1988:661). Desuden fandtes bronzenøgler, beslag, en tidlig skålformet fibel, værktøj, importerede glasperler, glasskår, sølvmonter, brudsølv og vægtlodder.

Åhus II dateres til 750-850 e.Kr., og opfattes af udgraveren som en hastigt ekspanderende perma-

nent/halvpermanent handels- og håndværksplads, og han anfører, at "Detta samhälle måste med vissa förbehåll betecknas som urbant i arkeologiska termer." (Callmer 1991:42).

De to lokaliteter ved Helge å er nyklassikere som handels- og håndværkspladser i 8.-9. årh. De er placeret ved et af de større vandløb i Østskåne, og har et stort, naturligt opland i Kristianstadsletten. Det er angivet, at Åhus I tilsyneladende har ligget ovenfor et ikke-passabelt strømsted, hvorfor den vel i princippet ikke kan betragtes som en anløbsplads. Åhus II har øjensynlig afløst Åhus I i midten af 8. årh. Den adskiller sig strukturelt klart fra forgængerens, og er desuden placeret nedenfor strømstedet, og må anses for at kunne besejles. Callmer antyder, at Åhus II kan opfattes som "urban" i sin karakter uden dog at komme nærmere ind på definitionsspørgsmålet, som afgjort ikke fremstår klart i litteraturen. Callmer har i anden sammenhæng skrevet: "In the late 8th and early 9th centuries there were at least ten urban sites. They must be called urban as they were centres of urban life, and only the western tradition of using certain institutions (jurisdiction, administration, churches) to define later urban status produces uncertainty about the status of these early sites." (1994:79). Hvad "urban life" mere konkret omfatter beskrives ikke nærmere, men efter min mening er et afgørende spørgsmål i forbindelse med bydannelser at kunne definere grænsen mellem land og 'by', der må have manifesteret sig fysisk, f.eks. i form af et hegn eller en grøft. Et andet væsentligt urbaniseringskriterium er, at 'byens' område var opdelt i parceller, utvivlsomt af hensyn til opkrævning af afgifter fra 'byherrens' side. Netop disse to kriterier er ikke påvist i forbindelse med Åhus II, og Callmer tager da også med rette forbehold for sin påstand.

6.1.22 Århus⁸⁹

På nordsiden af Århus å's udløb i Århus Bugt ligger et sandet næs, hvor undergrundens overflade hæver sig op til 3,3 m o.h. nærmest den gamle strandlinie og 2,25 m o.h. ved Skt. Clemens Torv i den sydvestlige del af bebyggelsesområdet. Omtrent 600 m mod nord bliver kysten stejl, mens der syd for åen nærmere er tale om en jævnt stigende bakke. Vest for næsset hæver landskabet sig relativt markant, mens det mod sydvest er præget af ådalens forløb. Århus nævnes i en skriftlig kilde fra 948, hvor bispen Reginbrand omtales (Skovgaard-Petersen 1981).

Yderst på det sandede næs er fundet spor af en bebyggelse, der i hvert fald i det 10. årh. har dækket et

areal på 4-5 ha., der mod syd afgrænsedes af åen, mod øst af havet, mens der mod nord var et mindre vandløb og mod vest fugtige lavninger.

Der er foretaget udgravninger flere steder indenfor dette område, der har dokumenteret tilstedeværelsen af en grubehusbebyggelse, dels ved stranden (Andersen & Madsen 1985), dels ved åen (Andersen, Crabb & Madsen 1971). Denne bebyggelse var i 10. årh. omgivet af en halvkredsvold, der er blevet udbygget flere gange, men undersøgelser langs dens sydlige forløb tyder på, at der allerede inden dens opførelse omkring år 900 har været aktiviteter på stedet.⁹⁰ På indersiden af volden har været en svellebrolagt gade, der, ved en udbygning af befæstningen, er blevet dækket af ny fyld.

Der fandtes spor efter håndværk som bronze-støbning, jernforarbejdning, tekstilfremstilling, træ- og ben/takforarbejdning. Oldsagerne domineredes af et omfattende keramikmateriale med halvkuglekar, fladbundede lerkar med indfaldende rand, stempelornamenteret keramik, svaleredekar, østersøkar af bl.a. Menkendorf-, Woldegk- og senslaviske typer. I øvrigt fremkom en cirkulær bronzefibel, skålformet fibel, ringhovednål med facetteret hoved, stempelornamenteret bronzearmring, en dirhem, to sfæriske vægtlodder med affasede poler af jern med bronzekappe, glaskår, glasperler, klæberstensgryder og -skår, enkeltkamme, talrige bennåle, prene af hjortetak,⁹¹ knive, dorne af jern, hulknive, høvljern, pilespidser, sværd-fæsteknap, jernbarrer, fiskekroge, lystertænder af jern, net- og linesynk, vævevægte, koniske og dobbeltkoniske tenvægte af ler, knogle eller glas, tabletformet tenvægt af klæbersten, samt kværnsten af basalt,

Dateringen af bebyggelsen tager sit udgangspunkt i keramikken, og etableringstidspunktet ansættes af udgraverne omkring år 900. Kort tid herefter rejstes halvkredsvoldens første fase (Andersen, Crabb & Madsen 1971).

Til trods for et omfattende og mangesidigt oldsagsmateriale er især den ældste del af bebyggelsen, d.v.s. 10.-11. årh., dårligt belagt med veldaterede genstande. Keramikens kronologiske udsagnsværdi er i den angivne periode miserabel, mens enkeltkammene fra Århus Søndervold omfatter eksemplarer, der har paralleller i bl.a. Selsø-Vestby og, ikke mindst, Staraja Ladoga, hvor de er fundet i et kulturlag, der dateres til 8.-9. årh.

Muligheden for at der før 900 har eksisteret en anløbsplads ved Århus å, er oplagt, men om den har rødder allerede i 8. årh. er til gengæld knap så åbenbart. Uden karakteristiske fibler eller bronzenåle er det ikke muligt at underbygge en sådan antagelse med rimelig sikkerhed.

Århus må opfattes som en handels- og håndværksplads, men det skal medgives, at det mere bygger på indicier end glasklar dokumentation. Antallet af påviste håndværk er fem, herunder kamproduktion. Der er ikke fundet spor efter parcellering eller anden inddeling af området, men det skal understreges, at udgravningerne arealmæssigt har været stærkt begrænsede, og for størstedelens vedkommende er placeret marginalt i forhold til halvkredsvolden, mens anløbsområdet kun har kunnet undersøges i meget begrænset omfang. I Hedeby synes det netop at være ved havnen, at koncentrationen af håndværk og andre aktiviteter har gået for sig, og det er også hér, at parcelleringen er dokumenteret.

Etableringen af halvkredsvolden ved begyndelsen af 10. årh. og en - i hvert fald nominel - position som bispesæde i 948 viser, at Århus har haft en afgørende regional betydning, der må have været baseret på en anden virksomhed end landbrug. Denne virksomhed formodes bl.a. at være handel og håndværk, der har haft gode betingelser i ly af et militært og administrativt anlæg i kongeligt regi.