

8 · Handel og udveksling

Adskillige af de lokaliteter, der blev præsenteret i kapitel 6, er i andre sammenhænge blevet publiceret som 'handelspladser', 'markedspladser' eller på lignende måde relateret til 'handel' og 'udveksling'. Som baggrund for disse betragtninger nævnes ofte genstande af fremmed herkomst, samt klipsølv, vægte, lodder og affald fra håndværksvirksomhed, men det står klart, at der ikke anvendes en alment accepteret definition eller regelsæt for hvilken betydning, der lægges i begreberne. Det er derfor nærliggende i denne forbindelse at diskutere disse begreber for yngre jernalders vedkommende, og overveje om man dybest set kan erkende handel eller vareomsætning i det arkæologiske materiale, ligesom det er vigtigt at afklare hvilken betydning handel og udveksling har haft.

Som begreb er 'handel' ikke lige anvendeligt i alle oldtidens perioder. Jo mere et forhistorisk samfund ligner vores eget, jo større er fristelsen, bevidst eller ubevidst, til at hægte moderne opfattelser på beskrivelsen. 'Handel' er så tæt knyttet til en markedsøkonomisk situation, at brugen af ordet i yngre jernalders kontekst kan være medvirkende til at forplumre diskussionen, når det drejer sig om vareomsætning.

I nærværende sammenhæng er definitionen af '*handel*' en frivillig transaktion mellem to parter, hvor en given vare skifter ejermand til gengæld for en modydelse i form af en anden vare eller et neutralt byttemiddel som f.eks. ædelmetal.

Det har været foreslået, at tjenesteydelser kan opfattes som en 'vare' (f.eks. Ringstedt 1989:80), men i så fald bevæger man sig ud i en gråzone, hvor der ikke længere er tale om handel i egentlig forstand, og begrebet mister sin mening. I arkæologisk sammenhæng må en handelsvare defineres som et objekt, ikke en handling, for uden denne sontring er det meget vanskeligt at erkende handel i et arkæologisk materiale.

'*Udveksling*' anskues hér meget bredt som dækkende de transaktionsformer, der ikke kan defineres som handel, f.eks. gavegivning, brudekøb, tjenesteydelser o.lign.

8.1 Modeller, teorier og nordvesteuropæisk arkæologi

Tilstedeværelsen af fremmede genstande i det arkæologiske materiale har optaget forskere siden 1800-tallet, og spørgsmålet har allerede i første halvdel af det 20. årh. været gjort til genstand for indgående bearbejdning med udgangspunkt i fundmaterialet, støttet af skriftlige kilder (Müller 1897; Bugge 1906; Kletler 1924; Eggers 1951). Denne materialistisk relaterede indfaldsvinkel fik konkurrence i årtierne efter 2. verdenskrig. Her grundlagdes den dominerende gren af den moderne teoridannelse om handel og udveksling i primitive samfund på en socialantropologisk baggrund, der havde sit udgangspunkt i antropologiske undersøgelser publiceret i 1920'erne (Malinovski 1922; Mauss 1925). Et ofte fremhævet emne for diskussionen i 1950'erne og 1960'erne var modsætningen mellem formalister og substantivister, hvor førstnævnte overfører moderne økonomiske forhold og begreber på primitive samfund, hvilket afvises af substantivisterne. Disse ser i stedet handel og udveksling som styret af sociale behov, og ikke som middel til at opnå økonomiske fordele. Også den marxistiske skole afviste formalisternes opfattelse, og anså til gengæld udelukkende handel og udveksling som én gruppes udbytning af en anden. Johan Callmer har på nærmest salomonisk vis fremført, at den substantivistiske indfaldsvinkel er bedst egnet til at beskrive lokale forhold, mens den formalistiske er mest velegnet til analyse af kontakterne mellem forskellige samfund (Callmer 1988:268f). Baggrunden for denne opfattelse fremstår dog ikke ganske klart, og det må understreges, at anvendelse af moderne økonomiske termer kun er med til at øge begrebsforvirringen.

Det er den substantivistiske opfattelse, der har været den fremherskende blandt skandinaviske arkæologer siden 1960'erne (f.eks. Stjernquist 1967; J. Jensen 1979). Det substantivistiske tankesæts mest fremtrædende fortalere har været Karl Polanyi og hans elev George Dalton, hvis arbejder har dannet baggrund for

den etno-arkæologiske teoridannelse, der bl.a. kom til udtryk i *New Archaeology* (Polanyi 1957; Dalton 1969; Service 1975). I de senere år er Polanyi's teorier blevet modificeret, og det sociale aspekt som handelens og udvekslingens *primus motor* er blevet nedtonet til fordel for en mere nuanceret opfattelse, der også omfatter samfundselitens politiske motiver (f.eks. Stjernquist 1985; Brumfiel & Earle 1987; Christophersen 1989; Thurborg 1989; Gaimster 1991).

Der er forskellige opfattelser af, hvad der er årsag til handelens opståen og udvikling, og hvordan den er foregået i primitive samfund. Også inden for dette område findes flere teoretiske 'skoler', der hylder forskellige principper, især m.h.t. elitens rolle i udviklingen (Brumfiel & Earle 1987 med videre henvisninger). Et fælles træk er imidlertid, at de teoretiske modeller der benyttes, næsten udelukkende er baseret på socialantropologiske undersøgelser af samfund i den Tredje Verden, indianske kulturer i Mellemamerika eller asiatiske forhold, der kronologisk spænder over forhistorisk, historisk og moderne tid. Der har i 1980'erne været spæde tegn på en diskussion af anvendeligheden af disse modeller på et nordvesteuropæisk arkæologisk materiale, som ikke mindst Richard Hodges har været eksponent for (Hodges 1982a, 1988; Hodges & Whitehouse 1983). Det grundlæggende spørgsmål er, hvorvidt det er realistisk at overføre iagttagelser fra samfundsstrukturer, der både i tid og rum ligger fjernt fra nordvesteuropæiske forhold i det 1. årtusind e.Kr. Hodges skitserer i flere arbejder de modeller, der er basis for hans anskuelse af udviklingen i England og Frankriget, og har påpeget de metodiske og tolkningsmæssige problemer, som han mener er relevante (Hodges 1988:22ff). Han gør sig imidlertid ikke større overvejelser over de mulige problemer m.h.t. tid-og-rum faktoren, som f.eks. David M. Wilson, noget firkantet, har fremhævet i et indlæg i debatten (1985). Wilson anser det for urimeligt at sammenligne samfund, der er vidt forskellige med hensyn til økologi og miljø, ligesom dokumentationen inden for socialantropologien er ganske anderledes end for arkæologien (1985:255f). I modsætning hertil har Axel Christophersen opfattet analogier mellem før-industrielle samfund, uanset afstand i tid og rum, som relevante som erkendelsesteoretisk instrument og analytisk udgangspunkt. Han fremhæver, at "Det er ingen grunn til å tro at det hersker noe prinsipielt skille mellom nålevende, "lavtekniske" samfunnsformer og tilsvarende førindustrielle samfunnstyper, men selvfølgelig er det en forskjell i måten de kan og blir studert på." (Christophersen 1989:115).

Christophersen forsøger at underbygge dette synspunkt ved at henvise til Karl Polanyi, der har sam-

menlignet primitiv økonomi og politiske institutioner i "primitive" samfund med forholdene i Vesteuropas tidlige middelalder. Ifølge Polanyi var udveksling og handel i denne periode i udstrakt grad præget af gavebytte-relationer, hvor penge overvejende anvendtes til betaling af bøder, afgifter og skatter. Handel, udveksling og håndværk betragtes i høj grad som knyttet til kirken, træk der direkte kan genfindes i lignende institutioner i primitive samfund (Polanyi 1978:96).

Norman Yoffee har i en artikel om teoridannelse vedrørende høvdingedømmer og statsdannelsesprocesser i primitive samfund kritiseret den omfattende anvendelse af socialantropologiske modeller på det arkæologiske materiale, som han finder forvrænger billedet af forhistoriske samfund. Han skriver, at "No processes of long-term changes in the past can be adequately modelled on the basis of short-term observations in the present." (Yoffee 1993:63)

Denne opfattelse er på bølgelængde med David M. Wilson's fremhævelse af de fundamentale forskelle mellem de socialantropologiske undersøgelsesområder og Nordvesteuropa. Alene i sidstnævnte område, kan der ses markante forskelle i samfundsstrukturen inden for samme kronologiske horisont, ligesom særlige geografiske forhold (arkipelag, bjergrige egne o.s.v.) har været afgørende for en differentieret udvikling (Wilson 1985). Christophersens synspunkt om den manglende principielle forskel mellem nutidige og fortidige lavteknologiske samfund kan alene på denne baggrund i høj grad diskuteres. Hvor findes et samfund af samme struktur og med samme miljø- og kulturpåvirkninger som et sydiskandinaviske jernalder-samfund? Ved vi overhovedet nok om denne udvikling til at kunne se den i forhold til en helt anderledes økologisk og ideologisk baggrund? Med 'New Archaeology' blev denne type analogier almindeligt antaget som en slags facitliste, og de har været med til at ændre opfattelsen af det danske samfunds udvikling i det 1. årtusind e.Kr. Der er al mulig grund til at være opmærksom på risikoen for ringslutninger med udgangspunkt i 1970'ernes marxistisk dominerede teoretiske overvejelser, der i 1990'erne refereres i publikationer som rene fakta, og ovenikøbet søges underbygget gennem anvendelse af de tidligere så forkætrede kilder som Tacitus og Procopius. Påvirkningerne af det danske samfund, ikke mindst fra Nordvesteuropa, må anses for at have været ganske vidtrækkende og komplekse, og desuden var Danmark præget af en indre udvikling, der er vanskelig at finde paralleller til i et socialantropologisk materiale.

Grundlæggende er det min opfattelse, at udgangspunktet for syntesedannelse og opstilling af modeller, uanset emnevalg, bør være et arkæologisk materiale.

Det er imidlertid for snæversynet, at være fuldstændig afvisende over for anvendelsen af modificerede socialantropologiske modeller. Som grundlag for en diskussion kan der være tale om et frugtbart udgangspunkt, hvilket er kommet til udtryk i en lang række publikationer. Man skal dog være opmærksom på de åbenbare problemer, der knytter sig til denne indfaldsvinkel. Den oplagte svaghed ligger i modellernes høje generaliseringsgrad, og i hvor stor udstrækning det arkæologiske materiale 'presses' og sorteres for at passe til teorien. Det stiller store krav til et velundersøgt og repræsentativt fundmateriale, der både kronologisk og rumligt kan afgrænses ganske snævert. Særligt transport- og handelssystemer, og deres kompleksitetsgrad, er yderst vanskelige at dokumentere i det arkæologiske materiale på baggrund af ganske få lokaliteter, hvorfor en vægtig del af argumentationen hentes i socialantropologiske studier. Forskelle i naturlige ressourcer udgør i mange tilfælde grundlaget for udvekslingsmodeller (Brumfiel & Earle 1987:2), og med det udgangspunkt er det givet, at visse aspekter ganske enkelt ikke afspejles af det arkæologiske materiale i et snævert geografisk og ressourcemæssigt ensartet område.

Afslutningsvis bør det understreges, at der i nordvest-europæisk arkæologi har været en tendens til at fokusere på de overordnede linier angående handel og udveksling i tiden efter Romerrigetets fald. Samtidens skriftlige kilder ses ofte benyttet til at underbygge modeller og teorier, men det er væsentligt at notere sig, at det anvendte kildemateriale omhandler forhold, der har berørt samfundets elite: konge, kirke og stormænd, og det er inden for samme persongalleri, at man skal søge ophavet til en lang række af de undersøgte handelspladser. Den "underskov" af mindre lokaliteter, der har været en del af transportsystemet, kommer kun i mindre grad til udtryk i modeller og skriftlige kilder. Det er derfor vigtigt, at inddrage disse multi-funktionelle pladser, der har været involveret i handel og udveksling på forskellige niveauer, eller som har fungeret som grundlag for selve søtransporten.

8.2 Handel og udveksling i yngre jernalder

Tidsrummet fra romersk jernalder til begyndelsen af tidlig middelalder omfatter en samfundsudvikling fra det noget flydende begreb høvdingedømme til det kristne kongedømme med de markante forskelle, dette indebærer ideologisk, økonomisk, socialt og politisk. Der er tale om en dynamisk proces, der dog i sto-

re træk kan deles i to hovedfaser med en skillelinie ved overgangen fra ældre til yngre germanertid i første halvdel af 6. årh. e.Kr.

8.2.1 Andet til sjette århundrede e.Kr.

Romersk og ældre germansk jernalders eksterne kontakter, deres udtryk og baggrund er blevet behandlet i flere afhandlinger og artikler gennem den sidste snes år, hvor de vægtigste indlæg er fremført af Ulla Lund Hansen (1978; 1987; 1988a) og Lotte Hedeager (1978a; 1978b; 1988; 1990). Vigtige er ligeledes Per O. Thomsens (i tryk) og Ulf Näsman (1984 og 1986) arbejder med udgangspunkt i hhv. Lundeberg på Fyn og Eketorp II på Öland. Romersk jernalder omfatter det største og bedst bearbejdede materiale. Ældre germansk jernalders arkæologiske substans er knap så overvældende, men de senere års undersøgelser, bl.a. i Gudmeområdet, viser tydeligt, at der er en klar kontinuitet i samfundsudviklingen fra yngre romertid til ældre germanertid.

Flere af de nævnte undersøgelser og analyser har taget deres handels- og udvekslingsteoretiske udgangspunkt i de begreber, der blev introduceret med New Archaeology, nemlig *reciprocitet*, *redistribution* og *administreret handel*. Der er imidlertid ikke altid enighed forskerne imellem, når begreberne benyttes på et konkret materiale, hvilket problematiserer diskussionen unødigt. I litteraturen findes talrige eksempler på definitioner af begreberne, der, trods uoverensstemmelserne, med forbehold kan sammenfattes som følger (f.eks. Callmer 1977; Hodges 1982a og 1988; Moberg & Olsson 1973; Polanyi 1957 og 1975):

Reciprocitet: Kan forekomme i stort set alle primitive samfund. Varer byttes mellem personer eller grupper på samme sociale niveau, ofte slægtsrelateret. Der er ingen nøgtern økonomisk vurdering eller værdisætning af objektet, der til gengæld har en social og/eller religiøs betydning for transaktionens parter.

Redistribution: Der kræves et hierarkisk opbygget samfund, der rummer muligheder for at aftvinge producenterne deres udbytte. Udbyttet indsamles af et center, hvor det kan blive forbrugt eller omforarbejdet, og senere vil en del blive videredistribueret efter en form for fordelingsnøgle. Indsamlet kornoverskud kan således konverteres til f.eks. håndværksprodukter af høj kvalitet, fremstillet af specialister tilknyttet eliten.

Administreret handel: Forudsætter relativt stabile politiske forhold. Hovedinstitutionen er "port-of-trade", hvor fremmede ydes militær sikkerhed, hvor

der er havne- og oplagringsfaciliteter og tilstedeværelse af en juridisk autoritet. Varernes kvalitet, mængde og priser aftales forud.

Den generelle opfattelse er, at reciprocitet og redistribution uden problemer kan fungere side om side i samme system (f.eks. Stjernquist 1985), mens administreret handel kan ses henført til et mere komplekst samfund (f.eks. Randsborg 1987).

I forhold til romersk jernalder i Danmark synes disse opfattelser at stemme overens med det arkæologiske materiale. *Reciprocitet* er blot et andet ord for gensidig gaveudveksling, der dog ofte omfatter komplicerede, socialt betingede forhold, og som kendes i mange afskygninger gennem store dele af oldtiden. *Redistribution* må også anses for et funktionsdygtigt begreb i den givne periode, men man kan diskutere hvordan og med hvilket motiv omfordelingen er foregået, og at der tilsyneladende er blevet holdt eksklusive typer af importerede objekter tilbage af systemets kontrollerende personer (Lund Hansen 1987). Hvad angår *administreret handel* er det, selv med Gudme og Lundeborg in mente, næsten umuligt at dokumentere systemets institutioner i Danmark allerede i yngre romertid. En af forudsætningerne for administreret handel er stabile politiske forhold, der netop ikke synes at have været fremherskende i denne fase (Hedeager 1990).

Et centralt tema i syntesedannelsen om handel og udveksling i romersk og ældre germansk jernalder er tidens 'rigdomscentre' eller centralpladser, der er af stor vigtighed for forståelsen af den udvikling, som samfundet gennemgik i denne fase.

Indledningsvis vil det være interessant at overveje Lund Hansens og Hedeagers hypoteser om de politiske forhold, der gjorde sig gældende i forbindelse med handel og vareudveksling, og deres institutioner såsom centralpladser og handels-, håndværks- og omladepladser (Lund Hansen 1987 og 1988a; Hedeager 1978a, 1978b og 1990). Lund Hansen opfatter Østsjælland som det dominerende center i begyndelsen af yngre romertid, hvorefter Sydøstfyn mere eller mindre tager over fra C2. Hedeager kommer frem til nogenlunde de samme betragtninger, men hun tilføjer sine konklusioner en ekstra dimension ved at betragte dem i forhold til symbolik og ideologi, for der igennem at udlede årsagssammenhænge. Hedeager opfatter ændringen i samfundet i romersk jernalder som udtryk for etableringen af en ny herskende klasse, der legitimerer sig gennem en ny ideologi med tilhørende symboler. Set i dette perspektiv er det påfaldende, at det uden sammenligning mest markante centrum for den ny ideologi/symbolik må siges at

befinde sig på Sydøstfyn allerede i C1b, mens ideologiens formodede ypperste bærere lod sig begrave på Østsjælland. Det kan betyde, at teorien om det østsjællandske importcenter som dominerende i C1b må modificeres, således at der senest samtidig hermed etableredes et jævnbyrdigt eller måske mægtigere center i Gudme-bygden. Lundeborgs ældste fibeldateringer ligger allerede på overgangen til yngre romertid, og der er fundet skår af glas fra 3. årh., heriblandt et fra C1b, (Thomsen i tryk). Bebyggelsen i Gudme synes at intensiveres nogenlunde samtidig (P.V. Petersen 1994; P.Ø. Sørensen 1994a), men bygden havde allerede fra sen førromersk jernalder en markant position hvad angår import af romerske bronzer, som kendes fra Langå-gravpladsen (Sehested 1878). Nye udgravninger i 1995 har desuden bidraget med et ældre romertids fundmateriale bestående af enkelte fibler og fragmenterede romerske bronzestatuer fra det område Sehested kaldte "måltidspladser" mellem Gudme landsby og Møllegårdsmarken (Sehested 1878; Michaelsen 1995; P.Ø. Sørensen pers. medd.). Der er således en række oplysninger, der tillader os at opfatte Sydøstfyn som et samfundsmæssigt centrum, hvis historie rækker tilbage til sen førromersk jernalder, fortsættende gennem ældre romertid, og med en kraftig opblomstring i 3.-5. årh. e.Kr.

De nævnte faktorer rykker ikke ved, at en række Østsjællandske grave fra yngre romertid omfatter hals- og armringe af guld, samt romerske importgenstande, der kun kendes i tre eller færre eksemplarer, og derfor opfattes som "unika og sjældne typer" (Lund Hansen 1987:140ff). Den type statistik anfægtes imidlertid af Randsborg (1987:218), ligesom Näsman er skeptisk overfor anvendelsen af gravfund som eneste kilde til belysning af et "centerhierarki" (1991a:326). "Unika og sjældne typer" findes også andre steder i landet, og det må da også være klart, at nye fund vil kunne ændre billedet. Formentlig vil det blive de udgravningstekniske ændringer indenfor bopladsarkæologien, der kan åbne op for disse muligheder. Gudme-undersøgelserne har vist, at der findes mange oplysninger i de ofte udgravningsmæssigt relativt nedprioriterede gruber og kulturlag på jernalderbopladserne. Tør- og vandsoldning og detektorafsøgning af kulturlag og fyld fra anlæg har på det seneste over hele landet bidraget med fund, der ikke blev opdaget for 15-20 år siden. Heriblandt er skår af glas og terra sigillata, håndværksaffald m.m., der viser helt nye sider af bebyggelsernes inventar.¹

Forholdet mellem Gudme-bygden og Østsjælland bør på baggrund af de klare forskelle i det arkæologiske materiale tages op til overvejelse. De importrige grave på Østsjælland er endnu ikke blevet fulgt op af

arkæologisk synlige spor af en tilhørende bebyggelse, der kan underbygge tesen om en centrumfunktion. En nærliggende forklaring kunne være, at den, p.g.a. tilfældighedernes spil, blot ikke er dukket op endnu, et synspunkt som Lund Hansen imidlertid betegner som "overoptimistisk" (1991:99). Det kan hun meget vel have ret i, ikke mindst når man ser på udgangspunktet for udgravningskampagnen i Gudme siden 1982, der var en række større og mindre skattefund fra yngre romertid og ældre germanertid. En del af disse fund blev i 1980'erne gjort med metaldetektor, men allerede tidligere har Gudme-området udmærket sig ved forekomst af talrige genstande af ædelmetal. På Stevns er gjort enkelte mindre fund af ædelmetal, men de ligger spredt, og der tegner sig ikke et entydigt billede, der umiddelbart kan benyttes som udgangspunkt for en eftersøgning af bebyggelsen. I løbet af de sidste par år har Sydsjællands Museum udgravet rester af flere romertidsbebyggelser på det østlige Stevns, og fortsatte bebyggelsesundersøgelser vil formentlig kunne rette op på det mangelfulde indtryk, vi har af bosættelsen. Ikke mindst er lokaliteten Dalmosegård interessant med et langhus på henved 42 meters længde, der i visse konstruktionstræk minder om langhuset i fase 3 på Gudme III (P.Ø. Sørensen 1994b; Christiansen & Roland 1996).

På Østsjælland er der foreløbig heller ikke påvist en anløbsplads. Hvis udgangspunktet er en lignende topografisk situation som på Sydøstfyn, skal en anløbsplads søges mellem Vedskølle å's udløb og Gjorslev Bøgeskovs Ladeplads på Stevns' nordkyst. Et oplagt sted at lede er Tryggevælde å's munding, der ligger få hundrede meter syd for udløbet af Vedskølle å. Køge Museum fik i forbindelse med gravearbejde nord for Prambroen, ved Tryggevælde å's munding, i 1940'erne indleveret en del potteskår, der formentlig er fra yngre germanertid eller vikingetid.² Køge Museum foretog i 1994 en mindre prøveundersøgelse i området, og fandt en del forarbejdet træ og enkelte ukarakteristiske lerkarskår af jernalders karakter. En anden mulighed er Strøby Ladeplads, hvor kysten jævner ud, og hvor der i baglandet findes stednavne som Snekkemose og Skæppelund (= Skibelund). Fra kysten kendes et fund af dyreknogler og lerkarskår, der dateres til romertid, og nærværende har stået en bautasten fra jernalder. Tæt på Gjorslev findes to muligheder, dels Bøgebjerg Hus, ca. 1 km nord for Gjorslev voldsted, dels Gjorslev Bøgeskovs Ladeplads. Syd herfor ændrer kysten sig til en regulær klint, og stranden bliver først tilgængelig igen ved Rødvig på Stevns' sydkyst, hvor der i øvrigt er en god naturhavn.

Som fundbilledet ser ud i dag, er det Gudme-bygden, der fremtræder som det aktive centrum, mens

Østsjælland nærmest fremstår som en nekropol, hvor prestigevarerne er endte. Det er formentlig ikke udtryk for de reelle omstændigheder, og de manglende massive bebyggelsesspor på Østsjælland kan have flere årsager. Dels er der tilfældighedernes spil, dels opfattes gravfundene som udtryk for, at området kun har været dominerende i en kort årrække på 2-3 årtier. Har bebyggelsen kun været residens i samme tidsrum, er den efterladte mængde arkæologiske spor formentlig tilsvarende begrænsede. Det østsjællandske importcentrum stod imidlertid ikke overfor det totale sammenbrud efter C1b, som ophøret af Himlingøje-gravpladsen ellers kunne indicere. I den efterfølgende fase repræsenteres områdets elite af to rige begravelser i Varpelev, der ligger 3-4 km fra Himlingøje, og den ene af disse grave betegnes af Lund Hansen som den rigeste fra Danmark i C2 (1987:209). Det kan i den forbindelse tilføjes, at netop i Varpelev ejerlaug har Køge Museum foretaget en meget intensiv eftersøgning af bosættelsesspor, uden dog at støde på en yngre romertids bebyggelse (Tornbjerg 1991).

Opretholdes teorien om Østsjælland som det altdominerende magtcentrum i C1b, er der tale om en ganske anden organisation end i den samtidige Gudme-bygd. For at tage sidstnævnte først, er bebyggelsens udstrækning stor, og der findes spor efter intensiv håndværksproduktion i forbindelse med langhusene. Bygdens - og Danmarks - største gravplads, Møllegårdsmarken, er tilsvarende omfangsrig med både rigt og fattigt udstyrede begravelser. Pladsen er speciel ved at have været kontinuerligt anvendt fra sen førromersk jernalder og gennem hele romertid, i alt omfattende mere end 2200 grave. Endvidere findes ved kysten handels- og håndværkspladsen Lundeborg. Til sammenligning er den Østsjællandske bygd endnu uden en påviselig markant bebyggelse, anløbsplads eller håndværksspor, og de rigt udstyrede gravlæggelser skiller sig ud fra de mindre rige og de fattige ved at være placeret i store høje. Gravpladserne er desuden små, sjældent over 20 individer.

I realiteten er det et andet sted på Sjælland, der på nuværende tidspunkt trænger sig på med et fundmateriale, der vidner om en speciel bygd (fig. 138). Omkring landsbyerne Sperrestrup, Jørlunde, Ugge-løse og Ganløse, tæt ved Slangstrup i Nordøstsjælland, er fundet flere grave og mosefund med romersk import fra både ældre og yngre romertid (Lund Hansen 1987:400 hhv.409), og i de senere år har Museet Færggården iværksat en systematisk rekognoscerings- og prøvegravningsindsats på lokaliteter med metalfund fra jernalderen mellem Slangstrup og Roskilde Fjord (S.A. Sørensen 1994). En af disse er Lærke-

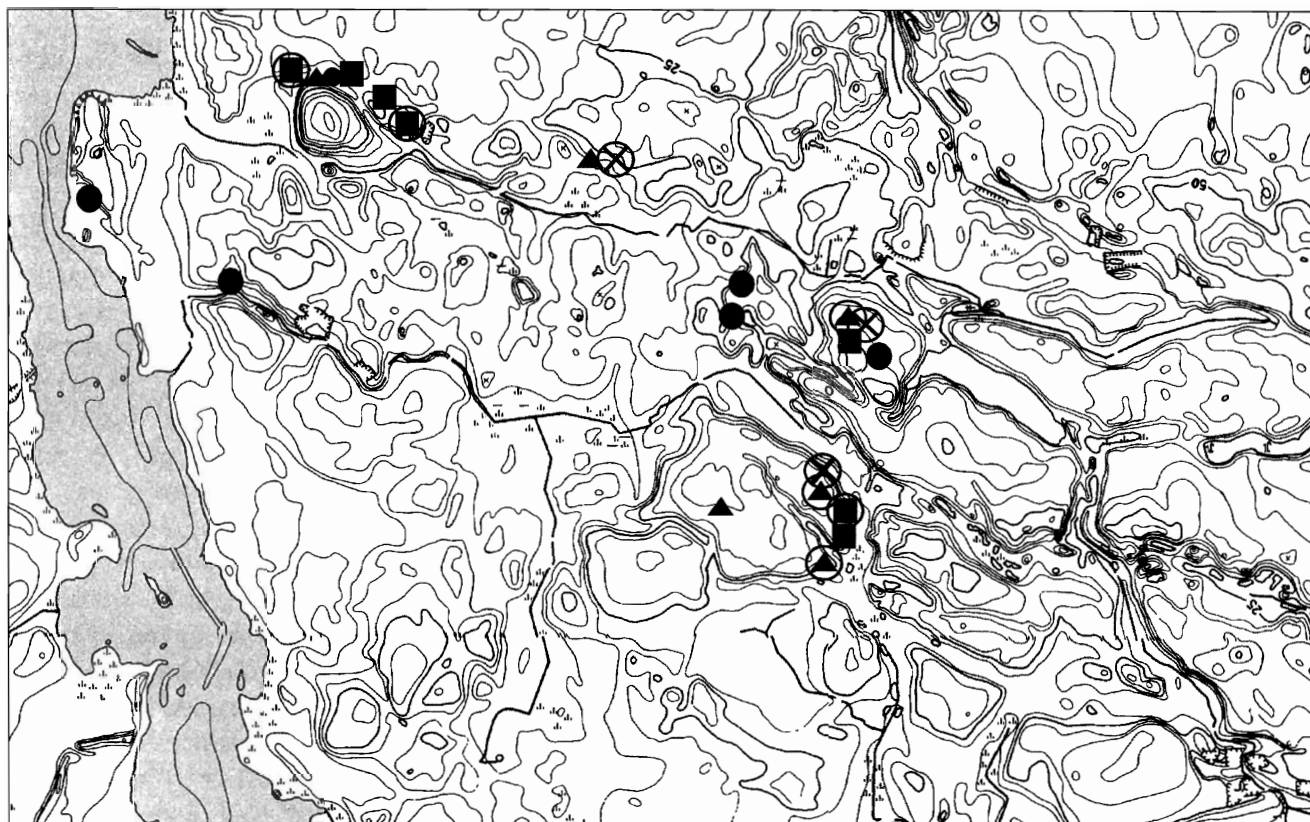


Fig. 138. Egnen mellem Slangerup og Frederikssund. Fund fra romertid (▲), ældre germanertid (★), yngre germanertid (●) og vikingetid (■). Ædelmetalfund angives med en cirkel.

fyrd, hvor der allerede i 1817 var opsamlet fire guldbrakteater (S.A. Sørensen 1993). Detektorafsøgning og en mindre udgravning har resulteret i fund af brudguld, heriblandt et stykke af en ornehovedring, mere end 40 denarer, sværddele, forgyldte bronzemykker og glasperler fra romertid, germanertid og vikingetid. En del af fundområdet er karakteriseret af sort jord, og ligger under 1 km fra Jørlunde, der dels er sogneby, dels var herredsby frem til 1562 (S.A. Sørensen 1994:73ff).³ Få kilometer nordvest for Jørlunde har Museet Færggården påbegyndt en undersøgelse af lokaliteten Hørup, der ligger på en bakke hævet over enge og vådområder, der hører til Græse å. Marken er karakteriseret af sort jord, og en detektorrekognoscering har bidraget med fund fra ældre romersk jernalder og frem til slutningen af ældre germanertid, men domineret af genstande fra yngre romertid (S.A. Sørensen 1994:71ff). Tre mindre udgravninger i 1994, 1995 og 1996 har vist, at der har været udvinding af myremalm, og en udstrakt håndværksaktivitet med produktion af bl.a. støbte og hamrede bronzegenstande og benkamme, samt en massiv forekomst af jernslagge i både ældre og yngre romertid (S.A. Sørensen pers. medd.).⁴

Hvorledes de tilhørende bosættelser har taget sig ud, er ikke til at sige på nuværende tidspunkt, men

alene på baggrund af det foreliggende materiale fra egnen omkring Slangerup, tegner der sig et billede af et fundkompleks, der - i mindre skala - minder stærkt om forholdene i Gudme. Der er højstatusbegravelser, et bopladsområde med denarer, opklippede guldgenstande og værkstedsspor, der - set under ét - indtil videre kun matches af Gudme og Lundeborg. Det eneste der mangler for at fuldende indtrykket af et kompleks beslægtet med Gudme, er en anløbsplads. Et nærliggende sted at lede ville være den nu opfyldte naturhavn ved Kalvø i Frederikssund. Mulighederne for at finde en plads hér er imidlertid meget ringe, for de tidligere kyststrækninger er i dag tæt bebyggede.

Eksemplet med Lærkefyrd, Hørup og Jørlunde er blot en enkelt excurs med udgangspunkt i de klumper af importfund, der kan udledes af fundspredningskortene. Den viser, ikke overraskende, at en målrettet indsats meget vel kan udbygge, og til dels ændre, den fremherskende opfattelse af forholdene. Lund Hansen har selv angivet Nordøstsjælland som et område, der i C1b har været knyttet til Østsjælland gennem "...relationsbindende faktorer mellem familier (slægter)..." på linie med Vestsjælland, Sydsjælland, Sydøstfyn og området omkring Århus (1987, fig. 143). På nuværende tidspunkt er det kun ved Gudme, Lundeborg og Hørup, at der er fundet spor af massive håndværksak-

tiviteter, og det er oplagt at eftersøge lignende forhold i de andre 'slægtsforbundne' områder.

På baggrund af det ovennævnte kan der opstilles to modeller for tolkningen af centrumdannelse og vareudveksling i yngre romertid. Forudsætningerne for begge bygger på tesen om fundamentale ændringer i råderet over jord, og magt til at pålægge andre områder og personer tribut eller afgifter på produktionen. Denne ændring er blevet promoveret gennem en ny ideologi med nye symboler og værdier, og, ikke mindst, tilstedeværelsen af en hird, der har udgjort den fysiske magt bag den ledende slægt (Hedeager 1990).

Den ene mulighed er opretholdelsen af Østsjælland som det dominerende centrum, en opfattelse der alene støtter sig til de gravfundne romerske importsager i forening med andre magtsymboler. På Østsjælland fandtes en magtfuld person (måske flere), der evnede at tiltrække de eftertragtede prestigegenstande fra Romerriget, som var en del af de statusbærende symboler. Hvad den evne har bestået i, er vanskeligt at sige, men det er nok ikke helt ved siden af, hvis man søger løsningen i et alliance- eller slægtsforhold i området syd for Østersøen. Hvad angår videre formidling af sjældne, romerske importstykker har den østsjællandske stormand kunnet kontrollere resten af Norden, men hvad der ellers er sket af eliterelaterede ting i lokalområdet, kan endnu ikke ses arkæologisk. Den påfaldende forskel i forhold til Gudmes fundbillede kan delvist udjævnes ved at betragte Sjælland under ét. Radiært omkring Østsjælland er påvist et "sekundært niveau" af rige begravelser med romersk import, som formodes at have stået i et vasallignende forhold til centrum (Lund Hansen 1995:374ff). Et af disse sekundære områder er Nordøstsjælland med værksteder og skattefund, der minder om forholdene i Gudmebygden. Det er i teorien muligt, at den østsjællandske stormandsslægt har spredt sine specialiserede aktiviteter over et langt større område end tilfældet var på Sydøstfyn, hvor det, p.g.a. kultcenteret, har været opportunt at samle dem. Med samme indfaldsvinkel kan man søge efter Østsjællands anløbsplads enten langs Roskilde Fjord eller f.eks. ved Præstø Fjord. Sidstnævnte område er allerede fremhævet af Lund Hansen (1987 og 1991), dels p.g.a. flere begravelser med romersk import, dels på baggrund af vadesteder, der med lidt god vilje peger på en landbaseret trafik mellem Præstø og Stevns. Her fremhæves specielt Broskovvejen af interesse, da den angiveligt er bygget efter romersk forbillede (Lund Hansen 1987:262).

Med denne synsvinkel må det accepteres at Østsjælland kontrollerede Gudmebygdens virksomhed. En

del af den import, som vi ser i gravhøjene kan meget vel være indført til Gudme og derefter viderebefordret til den dominerende slægt i Himlingøje. Der mangler imidlertid et fundkompleks på Østsjælland, der kan matche forholdene i Gudmebygden, og dermed underbygge en sådan formodning.

Den anden - og mere plausible - mulighed er, at det er Gudmebygden, der har været den dominerende part, ikke blot i 3.-6. årh., men allerede fra overgangen til yngre romertid i 2. årh. e.Kr. En sådan opfattelse kan finde støtte i bebyggelsens struktur, størrelse og fundsammensætning, en meget stor gravplads med rige importgrave, (der dog alle hører til på Lund Hansens "sekundære niveau"), sakrale stednavne, tilstedeværelsen af en stor handels- og håndværksplads ved kysten, alt sammen elementer i definitionen af en centralplads. Hertil kommer, at romerske genstande er tilstede i en - for nordiske forhold - næsten overvældende mængde i form af skår af glasbægre og terra sigillata, mønter, genstande af ædelmetal, metalskrot og bronzer (L. Jørgensen 1994; 1995a).

Tilstedeværelsen af de rige romerske fund i de østsjællandske grave kan, med udgangspunkt i prestige-vareteorien, skyldes, at Gudmefyrsten har vist sin magt ved at give de højt skattede genstande til en lavere rangerende del af eliten. Selvom denne opfattelse er åben for diskussion, er det indiskutabelt, at det romerske indslag i Gudmebygden er markant. Den eneste "mangel" i forhold til Lund Hansens model er fund af statusvisende hals- og armringer af guld i grave sammen med romersk import af Lund Hansens kategori "unika og sjældne typer". I den forbindelse skal det bemærkes, at grave med glas fra Møllegårdsmarken er brandgrave, hvorfor det ofte er umuligt at fastslå bægertypen og dermed en mere nøjagtig fasedatering. Der foreligger ligeledes den mulighed, at der blandt de forsmeltede glas kan være sjældne typer, der kunne ændre klassificeringen som "unika/sjældne typer". Det er desuden påfaldende, at der ved detektorrekognoscering på Møllegårdsmarken er opsamlet fragmenter af mindst en ormehovedarmring af guld, der utvivlsomt er opløjet fra en grav (AUD 1989, Danefæ).

Den generelle opfattelse af handel og udveksling i romersk jernalder i Danmark, som den kommer til udtryk i de seneste årtiers publikationer, kendetegnes af en høj grad af overensstemmelse i de overordnede linier. Syntesen om det 2. årh. e.Kr. som en forandringsernes tid med ændringer i importgenstandenes antal, art og distributionsmåde, og en generel omorganisering af samfundet, er bl.a. baseret på de arkæologiske genstandsgrupper, der kan identificeres som fremmede i dansk fundkontekst (Lund Hansen 1987).

Det er især romerske bronze- og glasbeholdere, der fremdrages, men med til billedet hører genstande og mønter af sølv og guld, våben og terra sigillata, der ligeledes har deres oprindelse i Romerriget. Disse fundgrupper er knyttet til samfundets top, mens vilkårene for lavere rangerende befolkningsgrupper kun sjældent underkastes nærmere studier. Det hænger bl.a. sammen med den almindelige opfattelse af det datidige agrare samfund som selvforsynende, og derfor uden vital interesse i eksterne materielle kontakter. Desuden er der problemer med proveniensbestemmelse af genstande udover de ovennævnte kategorier af prestigevarer, men efter fundet af den kystbaserede handels- og håndværksplads ved Lundeborg, synes der imidlertid at tegne sig et mere nuanceret billede (Thomsen e.a. 1993; Thomsen i tryk). Det er desuden værd at bemærke, at studier af genstande af jern, ben og tak har vist forskellige former for kontakter til områder i Norden og det germanske Europa (Thomsen i tryk; Ilkjær e.a. 1994).

Lundeborg fremstår, p.g.a. sit tidlige anlæggelsestidspunkt mod slutningen af 2. årh. e.Kr., som et helt unikt fundkompleks i Danmark. Selvom de ovennævnte anskuelser af handel og udveksling i romertid dybest set omfatter en kystlokalitet som omladeplads for den romerske import, er Lundeborg kun i begrænset omfang blevet inddraget i de videre overvejelser over yngre romertids vareudvekslingsforhold. Måske beror det på, at Lundeborgs struktur og fundsammensætning alligevel har været en overraskelse, selvom eksistensen af en kystlokalitet var forventet. Ser man bort fra dateringerne, og udelukkende betragter pladsen som et samlet fundkompleks, ligner den nemlig til forveksling handels- og håndværkspladser fra 8.-10. årh.⁵ Der er tale om en stor lokalitet, der allerede ved sin etablering var ca. 900 m lang og op til 100 m bred. Lundeborg har utvivlsomt fungeret som omladeplads for Gudme (Thrane 1988 og 1992; P.Ø. Sørensen 1994a), men det er tydeligt, at den også har haft en vigtig funktion som håndværksplads, hvor kammager, bronzestøber, jernsmed, glasperlemager, ravsliber og bådebyggere har haft deres virke sæson efter sæson (Thomsen i tryk).

Det er problematisk at konkludere generelt på baggrund af Lundeborg, da fundet i bogstaveligste forstand er enestående. Selvom flere forhold indicerer, at der kan findes tilsvarende pladser andre steder i Danmark, ikke mindst på Østsjælland, er det overvejende sandsynligt, at der kun vil være tale om en håndfuld lokaliteter af den type. Lundeborgs eksistens beror alene på Gudme-bygden, der, øjensynlig med rette, formodes at have haft en central kultisk funktion

(Thrane 1988 og 1991). I en "turbulent og konkurrencebetonet" periode, som 2.-4. årh. e.Kr. er blevet skitseret af bl.a. Lund Hansen og Hedeager, har beskyttelsen af en kystbaseret handels- og håndværkerplads været en problematisk opgave. I denne fase har fredhelligheden været af afgørende betydning, og det er sandsynligt, at Lundeborg har været besøgt i forbindelse med kultiske handlinger i Gudme-bygden, der har fordret tilstedeværelsen af samfundets ledende grupper.⁶ Et lignende eksempel på koblingen mellem fredhellighed, eksterne kontakter og håndværk er Helgö i Mälaren, der havde sin blomstringstid i 5.-7. årh. (Lamm *et al.* 1982). Som i tilfældet Gudme tyder stednavnet på, at pladsen kan have indtaget en vigtig position i kulten, og dermed have været omfattet af fredhellighed (Kousgård Sørensen 1985).

Fredhelligheden som afgørende afsæt for den ældste gruppe af handels- og håndværkspladser mener jeg er oplagt i en periode, hvor konkurrencen mellem forskellige regionalt baserede elitegrupper var meget høj, hvilket bl.a. kommer til udtryk i grave og krigsbytteofre (Hedeager 1990).⁷ Den fredhellige lokalitet har varetaget en række centralpladsfunktioner, der bl.a. har omfattet kontrol over jord, specialiserede håndværkere, kult, import og fordeling af prestige-genstande af lokal eller fremmed herkomst. I hvilket omfang der har været kontrol med vareudvekslingen uden for prestigevarer-systemet, er på det foreliggende grundlag vanskeligt at sige noget om, men det er svært at forestille sig, at eliten ikke også hér har forstået at sørge for egne interesser.

Jeg mener, at spredningen af importerede genstande i romersk jernalder i Danmark er sket i flere sfærer, der har eksisteret side om side. Fordelingen er ofte udført via de samme lokaliteter og personer, men har også kunnet forekomme helt løsrevet fra hinanden. Det er vigtigt at understrege, at det er *prestigesfæren*, der indtager en dominerende plads i forskningen, alene af den grund at det er denne del af det arkæologiske materiale, der skiller sig tydeligt ud. Hvor omfattende udvekslingen i *forbrugsfæren* har været, er meget vanskeligt at belægge ud fra de arkæologiske kilder, da genstandsmaterialet kun sjældent kan identificeres som udvekslet.

Prestigesfæren omfatter dels importerede genstande, dels hjemligt produceret kunsthåndværk af høj kvalitet fremstillet af specialister knyttet til elitens værksteder. Fælles for alle objekter i dette system er, at de har været vigtige elementer i et afhængighedsforhold, hvor giveren konsoliderer eller forøger sin status, og markerer modtageren som undergiver. I selve trans-

aktionen er der intet direkte økonomisk sigte; der er i stedet tale om symbolske udtryk, der gavner begge parter. At der i overført betydning er en politisk-økonomisk målsætning, må være hævet over enhver tvivl, da systemets opgave er at fastholde eller udbygge overherredømmet på det givne niveau. Det er derfor klart, at denne sfære har været underlagt en stærk regulering, der har monopoliseret adgangen til prestigeobjekterne.

Den interne udveksling eller overdragelse af symboler/produkter/genstande formodes at ske på en centralplads i forbindelse med ceremonier og kult handlinger, der har åbnet mulighed for, at potentielle fjender og rivaler har kunnet mødes og indgå alliancer o.lign. under garanteret fredhellige forhold.

Den eksterne udveksling, d.v.s. erhvervelse af prestigeobjekter for ædelmetal eller lokalt/regionalt indsamlet produktionsoverskud, formodes at være sket over en anløbsplads med sikkerhedsgarantier.

Prestigesfæren har kun omfattet samfundets elite, der enten har haft råderet over større jordarealers produktion og/eller tilhørt en hird.

Forbrugsfæren omfatter hjemligt producerede eller importerede genstande uden samfundsmæssig prestige for eliten, som f.eks. smykker, perler af glas og rav, kvalitetsknive, kamme m.m. Håndværkerne må betragtes som specialiserede, og deres produkter af en kvalitet, der ligger over de forhåndenværende landsbyhåndværkeres formåen. Der kan meget vel være prestige forbundet med at kunne erhverve et veludført dragtudyd til gårdens frue, men det har formentlig ikke været af samfundsmæssig overordnet symbolsk-ideologisk betydning. Med andre ord har det ikke været socialt grænseoverskridende, og der er selvfølgelig en markant forskel på om en prestigeobjekt blev givet med tilknyttede sociale bånd, eller om man selv har erhvervet et objekt ved at give en anden genstand/produkt i bytte.

Denne udveksling antages at foregå på specialiserede lokaliteter i tilknytning til elitens centralpladser, hvor samfundsgrupper under eliteniveau har indfundet sig på bestemte tidspunkter af året.⁸ Disse tidspunkter er efter al sandsynlighed sammenfaldende med ceremonielle handlinger i forbindelse med kulturen, hvor fredhelligheden har garanteret sikkerheden for alle involverede parter.

Forbrugsfæren har dels omfattet eliten, dels lavere rangerende samfundsgrupper, der har besiddet et overskud fra egen produktion. De arkæologiske vidnesbyrd tillader os kun at konkludere, at man har omsat håndværksprodukter, men andre forbrugsvarer kan have indgået i systemet. Hvorvidt der i forbrugs-

sfæren har været et profitmotiv med udgangspunkt i et ønske om at avancere i det sociale system, og dermed komme i betragtning som deltager i prestigesfæren, kan ikke vurderes på et sagligt grundlag. Muligheden for en begrænset social mobilitet menes i hvert fald at have været til stede i yngre romertid (Hedeager 1990), og optagelse i prestigesfæren har kunnet opnås gennem erhvervelse af råderet til jord. Om denne ret også kunne købes, er umuligt at sige, men det er et forhold, der må tages med i betragtning.

I hvilket omfang sfærerne har grebet ind i hinanden, kan kun vurderes generelt. Genstandsmæssigt har de været klart adskilte, men det formodes, at nogle af transaktionerne i de to sfærer har foregået samtidig og indenfor samme lokalområde af hensyn til fredsgarantien. På baggrund af forholdene i Gudme og Lundeborg mener jeg, at det er rimeligt at antage, at der har været en fysisk adskillelse mellem prestige- og forbrugsfærens transaktioner. En sammenblanding synes ikke at korrespondere med de stærkt symbolske handlinger i prestigesfæren.

Der kan umiddelbart stilles følgende spørgsmål til denne model:

- 1) Har den eksterne udveksling i prestigesfæren kunnet ske på samme lokalitet og samtidig med udvekslingen i forbrugsfæren, d.v.s. i forbindelse med kultperioden, af hensyn til kontrollen med f.eks. romerske luksusvarer?
- 2) Har der været en ekstern facet i forbrugsfæren, der har fungeret uafhængigt af prestigesfæren?
- 3) Hvem har formidlet import/eksportleddet?
- 4) Hvor langt ned i hierarkiet har prestigesfæren fungeret?

Ad 1.: Spørgsmålet er, om en sekundær stormand med sociale ambitioner har kunnet skabe sig en mere magtfuld position ved selv at erhverve de eftertragtede prestigeobjekter, eller om en del af det statusgivende forhold bestod i selve overdragelsesceremonien fra hans fyrste.

Er det første alternativ en mulighed, og den sekundære stormand har kunnet overfalde transporter med prestigevarer, må kontrollen med importen af prestigeobjekter være stærk. På den baggrund virker det usandsynligt, at man som dominerende part har villet udsætte sin position for risiko ved at "blande" importsituationen med tilstedeværelsen af eventuelle potentater. Det skal derfor postuleres, at importen af prestigeobjekter har været klart adskilt fra de tidspunkter, hvor de allianceskabende ceremonier har foregået.

Ad 2.: Der er ikke på det foreliggende grundlag noget, der indicerer en ekstern udvekslingssfære, der ikke har haft elitens bevågenhed. Det vil f.eks. være rimeligt at antage, at import af en forbrugsvare som jern har været underlagt elitens kontrol.

Ad 3.: Det er den dominerende holdning blandt forskerne, at det har været germanerne selv, der har stået for distributionen af genstande udenfor "bufferzonen" i umiddelbar nærhed af Limes (Lund Hansen 1987 og 1995; Hedeager 1990; Kunow 1985). Regelmæssigheden, og ikke mindst hyppigheden, af kontakten mellem Romerriget og Danmark, er stort set umulig at fastslå. Landets geografi er afgørende for, at en stor del af materialet blev fremført med skib, Men mængden af fundne importerede genstande taget i betragtning, er det vanskeligt at forestille sig, at hele skibsladninger med jævne mellemrum har fundet vej til de indre danske farvande. Man må imidlertid tage forbehold for, at en del af importen kan have været af en art, der ikke kan genfindes i det arkæologiske materiale, enten fordi der var tale om f.eks. salt, vin, olivenolie og heste, eller det kan have været varer som jern, guld, sølv og bronze, der siden er blevet forarbejdet lokalt. Fund af drejet romersk keramik fra Lundeberg kunne indicere, at også andre varegrupper har fundet vej til Danmark i 3.-4. årh. (Thomsen i tryk). Lund Hansen har foreslået en direkte sejlroute fra Rhinmundingen til Østsjælland i C1b som en mulighed, der dog hverken kan be- eller afkræftes på nuværende tidspunkt (Randsborg 1987:225), og hvem der i givet fald har været den sejlene part er uvist. Den lange sejlads og Vesterhavet taget i betragtning er det nærliggende at formode, at det drejer sig om større romerske sejlskibe, men på den anden side har det ikke været umuligt at benytte en Nydambåd. En forudsætning er, at Limfjorden har været åben i vest, for kysten fra Thyborøn til Skagen har ikke budt på læ- eller opankringsmuligheder (Crumlin-Pedersen pers. medd.). Argumentet for den direkte sejlroute er, at de høj kvalitetsgenstande, der er produceret ved den nedre Rhin og er fundet på Østsjælland, ikke findes i det mellemliggende kontinentalgermanske område. En landtransportrute formodes at ville have resulteret i et vist "fall-off" af samme genstandstyper. Det er imidlertid påfaldende, at de mest importtunge områder i Danmark i udpræget grad er orienteret mod Østersøen, ligesom det begrænsede antal romerske genstande i Limfjordsområdet er vigtigt at bide mærke i.⁹ Passage af fremmede skibe gennem Limfjorden har været en oplagt mulighed for derboende stormænd at skaffe sig eftertragtede varer som betaling for sikker gennemsejling. Set i dette perspektiv er Rhin-Østjællandsruten afhængig af østjællandsk

kontrol over Limfjorden, hvilket på ingen måde kan udledes af det arkæologiske materiale. At der overhovedet har været en direkte kontakt mellem romerne og danerne er blevet betvivlet af Svend Nielsen. Han har påpeget, at romerske amforer fra 1.-3. årh. e.Kr. hyppigt findes langs romernes handelsruter i Europa, og ikke mindst ved Rhinen. Disse amforer kendes imidlertid ikke i Danmark, og Svend Nielsen ser dette negative vidnesbyrd som indicium for, at den romerske import må have været formidlet via tredje mand (S. Nielsen 1992).

Et alternativ til den direkte rute er kontakt gennem det nuværende Tyskland og Polen og herfra over Østersøen til de danske øer. Forekomsten af ensartede fundtyper hhv. syd og nord for Østersøen både i ældre og yngre romertid synes at kunne underbygge denne mulighed, og det manglende "fall-off" af specielle genstandstyper i det tyske område kan bero på forskelle i deponeringsskik mellem Østsjælland og Nordvesttyskland.

Hvad angår spørgsmålet om, hvem der har befordret varerne ad søvejen, uanset ruten, har friserne været nævnt som det mulige mellemlid, (Lund Hansen 1987; Randsborg 1987), men der foreligger ingen dokumentation for en sådan situation. Man bør notere sig, at frisiske lokaliteter med nære kontakter syd for Limes, som f.eks. Bentumersiel, udviser et helt andet fundbillede, hvad angår romerske genstande, ligesom bygninger og erhverv synes specialiseret i forhold til den agrare bebyggelse (Brandt 1984:159f). Et lignende fundkompleks kendes ikke i Norden, hvorfor regelmæssige kontakter til Romerriget øjensynlig ikke har foregået på samme præmisser i de to germanske områder.

Ad 4.: Prestigesfærens hovedsigte var at konsolidere og udbygge alliancer med udgangspunkt i hierarkiets top, der kunne kontrollere adgangen til de statusgivende genstande. Det er uklart, hvor mange trin dette hierarki har været opbygget af. Derfor er det usikkert hvor langt ned i samfundet prestigegaverne har kunnet gives, og hvem der i så fald har været den bestemende faktor. Den begrænsede adgang og kontrollen med cirkulationen af statusobjekterne er alfa og omega i prestigefæren, og denne kontrol må også have virket, efter at gaven er blevet overdraget. Hvis modtageren har kunnet give den videre på eget niveau eller nedad i systemet, opstår der i realiteten usikkerhed set fra hierarkiets top, fordi prestigegegenstandene er ude af kontrol, og i princippet kan danne basis for usurpatorer. Man må derfor regne med, at i det mindste visse gaver har været båndlagt på en måde, der har forhindret modtageren i at donere den videre i egen interesse.

8.2.2 Sjette til tolvte århundrede e.Kr.

Den skandinaviske forskning inden for perioden 6.-12. årh. adskiller sig på flere måder fra det foregående tidsrum. Det arkæologiske materiale er ikke længere domineret af gravfund, men i langt højere grad af løsfund og bebyggelser, hvoraf en meget stor del er kommet til inden for de sidste 15-20 år. Derfor er forskningen i handel og udveksling fra 6. til 12. årh. meget ofte baseret på bebyggelsesspor, der i denne periode tilføjes et nyt aspekt i form af overvejende kystbaserede, specialiserede anløbspladser.

Det er karakteristisk, at der hyppigt er tale om kronologisk og geografisk relativt begrænsede studier af handels- og udvekslingsforhold, hvilket normalt betyder en fremlæggelse af en lokalitet eller en enkelt facet af en problemstilling (f.eks. S. Jensen 1991a og 1991b; Christensen & Johansen 1992). En undtagelse er Johan Callmer, der i adskillige arbejder har behandlet disse forhold, både i detaljen og på et mere generelt plan (f.eks. 1982, 1988, 1991 og 1994). Også Ulf Näsman (1986 og 1990) og Axel Christophersen (1989) har med udgangspunkt i et afgrænset primært materiale forsøgt at beskrive handels- og udvekslingsforhold i en større sammenhæng.

De emner, der i væsentlig grad har tiltrukket sig opmærksomhed er opkomsten og udviklingen af store handelspladser og tidlige bydannelser, arten og omfanget af kontakter til Vesteuropa og mod øst, samt hvornår der opstod "markedsøkonomiske" forhold i Norden. Med et skandinavisk udgangspunkt betyder det, at man har koncentreret indsatsen i 8.-11. årh. Det forekommer, at 6.-7. årh. har virket mindre inspirerende, hvilket hænger sammen med fundmaterialets beskaffenhed, der for de veldaterede genstandes vedkommende i øjeblikket domineres af løsfundne smykker af metal. Gravpladserne er få og fattige på udstyr, mens bebyggelsesarkæologien endnu ikke har helt styr på de mulige regionale forskelle i hustypologien, hvorfor kronologiske forhold ikke er ganske klare i landet som helhed. Ret beset er der forsvindende få bopladser, der med sikkerhed kan henføres til 6.-7. årh. alene på grundlag af hustomterne.

Det er min opfattelse, at handel og udveksling fra 6. til 12. årh. må ses som en del af en langsomt modnende politisk udvikling, der munder ud i en situation, hvor køb og salg af allehånde varer ikke blot var acceptabel, men også blev den dominerende transaktionsform. Denne proces kan anskueliggøres ved at se på udviklingen i de lokaliteter, der på den ene eller anden måde var inddraget i produktion og formidling af eftertragtede genstande.

Der kan iagttages tre udviklingstrin:

- 1) etablering af anløbspladser ved kysterne fra midten af 6. årh. Aktiviteterne afsætter kun begrænsede arkæologiske spor, og pladserne kan fremstå som næsten strukturløse.
- 2) etablering af maritimt orienterede pladser med omfattende håndværksproduktion og handel fra begyndelsen af 8. årh. Lokaliteterne kan være parcellerede eller have en mere løs struktur.
- 3) bydannelse af tidlig middelalderlig karakter fra 11. årh.

Ser vi på selve udvekslingen som en social og økonomisk størrelse, er billedet lidt anderledes. Omsætningen af varer har været splittet op i to adskilte sfærer, hvor den ene har været af afgørende (magt-)politisk betydning, mens den anden, i den henseende, har spillet en underordnet rolle med ingen eller lav statusværdi. Fokus har, arkæologisk set, været rettet mod elitens økonomiske forhold, da det er inden for denne sfære fremmede genstande hyppigst kan identificeres indtil det 8. årh. Fra dette tidspunkt begynder vi for første gang at kunne se skiferhvæssesten, basaltkværnsten og keramik optræde som importsager i det danske fundmateriale (f.eks. S. Jensen 1990a). Disse genstandstyper kan henføres til kategorien 'nyttevarer', og deres tilsynskomst opfattes som et varsel om ændrede politiske og økonomiske forhold, i hvert fald i nogle områder. Det nye ligger i den omstændighed, at man kan identificere fremmede objekter, der ikke tillægges særlig prestigemæssig betydning for eliten. At der for lavere rangerende personer kan have været en vis status forbundet med at erhverve de nævnte genstande, kan imidlertid ikke udelukkes. Der er dog ingen grund til at tro, at der ikke har eksisteret en forbrugssfære i 6.-7. årh. af en karakter, som den foreslås for 1.-6. årh. Anløbspladser med fibelinventar fra 6.-7. årh. tyder på øget samkvem via søværts forbindelser, og der er grund til at formode, at pladserne bl.a. er blevet etableret som omdrejningspunkt for udveksling og produktion i mindre skala.

De to transaktionssfærer har i princippet fungeret som i den foregående periode. Det er oplagt, at der kan iagttages ændringer over tid, men der er i højere grad tale om ændrede midler end mål for elitens vedkommende. Det skelsættende tidspunkt i prestigesfæren kommer først mod slutningen af 10. årh., hvor gaveøkonomien undermineredes af den ultimative redistributør, kongen, der gennem sin overordnede magtposition i tributsystemet, så en fordel i at ændre denne relativt ustabile situation, og etablere et afgifts-samfund baseret på kontrol over jord.

I forbrugssfæren er der som nævnt også ændringer at spore, nemlig introduktionen af nyttevarer af sten og keramik i 8. årh. Baggrunden herfor skal formentlig søges i det faktum, at Ribe grundlægges som den nordligste havn i et handels- og udvekslingsområde omkring Nordsøen, og dermed kom i direkte berøring med et anderledes og mere aktivt økonomisk system med udgangspunkt i Frankeriget.¹⁰ Basaltkværne og keramik har efter al sandsynlighed ikke haft afgørende indflydelse på deltagelsen i Nordsøsfæren eller nogen særlig økonomisk betydning, men må anses for at være et biprodukt af indførsel af varegrupper beregnet for eliten. Denne syd- og sydvestvendte trafik forklarer selvfølgelig ikke tilstedeværelsen af de norske hvæssesten af skifer, der til gengæld viser en kontakt fra Norge til Ribe, måske via et mellemlid i Ringkøbing Fjord eller Limfjorden. En sådan forbindelse mellem en kongelig handels- og håndværksplads i Sydvestdanmark og det sydlige Norge er nærliggende, når man betænker den nært forbundne politiske udvikling i de to områder i 9.-11. årh. Hvor afgørende basaltkværnen og frankisk keramik har været for samfundet i almindelighed og udvekslingen i særdeleshed, kan afgjort diskuteres, men det er min opfattelse, at forbrugssfæren i udstrakt grad har fungeret uden skelsættende udsving i konventionerne gennem perioden. Det er korrekt, at der er tale om nye genstandstyper, der har indgået i den daglige husholdning, og at der i de følgende århundreder kan ses lignende import af f.eks. norsk granatglimmerskifer til kværnen, men samtidig er det vigtigt ikke at overvurdere betydningen af omsætningen af disse varer.¹¹

Blandt skandinaviske forskere er der i overvejende grad overensstemmelse i opfattelsen af udviklingen i handels- og udvekslingssystemet fra 6. til 12. årh i Skandinavien. Drivkraften har været de socialt baserede forhold, og først fra 11. årh. er der tale om 'neutral handel', der ikke var forbundet med forpligtende sociale relationer (Christophersen 1989). Denne opfattelse underbygges fra flere sider, bl.a. ved analyser af skattefund (Vestergaard 1991) og, mindre overbevisende, ved inddragelse af skjaldedigting og senere skriftlige kilder som sagaer (f.eks. Samson 1991). Det er væsentligt at huske på, at de anvendte skriftlige kilder uden undtagelse beskæftiger sig med elitens forhold og synspunkter, hvorfor indtrykket af handel og udveksling på dette grundlag er temmelig ensidigt. Anvendelsen af skriftlige kilder til uddybning eller endda nyfortolkning af det arkæologiske materiale, herunder de sociale og økonomiske forhold (Brendalsmo 1994), er blevet en stadig mere fremtrædende tendens indenfor det sidste årti. Flere forskere har med dette udgangspunkt revurderet opfattelsen af

handel og udveksling i forhold til det billede, der i 1980'erne tegnedes af "vikingen som købmand".

Siden de arkæologiske undersøgelser i Ribe og Åhus dokumenterede, at der i det danske område eksisterede omfangsrige, specialiserede handels- og håndværkspladser i 8. årh., tager flere og flere arkæologer deres udgangspunkt hér, når handels- og udvekslingssystemer skal undersøges. En af de flittigste bidragydere til dette forskningsområde er Johan Callmer, der har publiceret en række hypoteser, der forsøger at beskrive udviklingen inden for dette specielle felt. Han definerer 'handel' som forudsættende en økonomisk gevinst, og anser det i øvrigt for givet, at det økonomiske system i stor udstrækning omfattede udvekslingselementer i 8.-11. årh. (1994). I Johan Callmers afhandling "Trade beads and bead trade in Scandinavia ca. 800-1000 A.D." (1977) kommenteredes de mulige handelsaspekter, men mere klart defineret er en fremlæggelse i en foreløbig meddelelse om Åhusundersøgelserne (1982). Hér anvender han en modificeret udgave af Carol Smith's udvekslingsmodeller, baseret på undersøgelser af markeder og udvekslingssystemer i Guatemala (1976), som vurderes i forhold til de arkæologiske muligheder for at benytte dem. Han understreger imidlertid, at "It is (...) necessary to guard against too much reliance on the general models, whether they are global or whether they are Early Medieval north-west European. That approach may lead to an inability to perceive the uniqueness and to judge the randomness of it (...the development of early urbanism in Scandinavia...) contra the general lawlike elements of urbanism." (1994:79).

I senere arbejder har Callmer præsenteret kategoriseringer af søværts orienterede pladser i Sydøstskandinavien knyttet til handel og udveksling i yngre germanertid og vikingetid (Callmer 1991:31f og fig. 1), ligesom bydannelseprocessen er blevet fremlagt som et overraskende snævert dateret udviklingsforløb fra 700 til 1100 (Callmer 1994). Callmers modeller er meget detaljerede, og de temmelig håndfaste formuleringer kommer ofte til at fremstå som postulater. Han henviser i en række tilfælde til konkrete lokaliteter og beskriver kronologiske forhold og periodiseringer, der i vidt omfang er udokumenterede. Callmers modeller for udviklingen i den maritime sfære i Sydøstskandinavien er et eksempel på, at generaliseringer er særdeles problematiske. Callmers udgangspunkt er det nordøstlige Skåne, hvor han har ledet omfattende oplandsundersøgelser i forbindelse med udgravningerne af Åhus-pladserne. Men når han overfører de hér indhentede resultater til det nuværende Danmark, er der tydeligvis en klar uoverensstemmelse mellem modellen og de faktiske forhold. Callmer anfører, at:

“Stretches of the coast had been quite densely populated at least from the 7th century but now (9. årh. forf. anm.) only exceptions are found within a kilometre from the coast.” (Callmer 1994:68). Antagelsen bygger på den historiske bebyggelse, stednavne og løsfund, samt udgravninger af pladser som Vedbæk og Dragør (Callmer pers. medd.). Denne opfattelse stemmer ikke overens med fundbilledet i Danmark. Udgravninger af kystbaserede lokaliteter i Danmark viser, at der i langt overvejende grad er tale om specialiserede pladser. Undtagelser fra denne regel kendes, men det generelle billede er en bebyggelsestom kyst i 6.-11. årh.¹² M.h.t. anvendelsen af stednavne må der altid tages højde for, at en bebyggelse rent fysisk kan være flyttet fra sin position i yngre jernalder til den nuværende eller historisk kendte placering. Med de snævre rammer for kystbundethed, der arbejdes med i nærværende undersøgelse, kan stednavne ikke accepteres som bebyggelsesindicerende i Callmers forstand. De henviser udelukkende til tilstedeværelsen af en bebyggelse inden for en landsbys økonomiske område.¹³ Henvisningen til Vedbæk og Dragør kan heller ikke bære bevisbyrden. I Vedbæk er der tale om en meget begrænset udgravning i to villahaver, hvor der fandtes et par grubehuse med et fundmateriale, der mildt sagt er på det jævne. For Dragørs vedkommende er lokaliteten kun belagt med et par løsfund og enkelte grave fra yngre jernalder lidt nord for den nuværende by. Der er således ikke i det arkæologiske materiale belæg for at benævne de to lokaliteter som “rika kustboplatser” (Callmer 1991, fig. 19).

Urbaniseringsprocessen i det danske område i anden halvdel af 10. årh. fremlægges af Callmer som en speciel variant i forhold til de vesteuropæiske og russiske forbilleder. “Den nordiske bytype” var befolket af personer fra både centralpladser og handelspladser i det gamle system, og bydannelserne skete ofte i nærheden af de gamle centre, hvis funktioner samledes på ét sted i nye rammer. Callmer angiver en række eksempler som Roskilde, Lund, Ålborg, Viborg, Århus, Odense, Næstved, Slagelse og Helsingborg, men det er vigtigt at bemærke, at det kun er i meget begrænset omfang, at disse lokaliteter indtil videre har omfattet fund fra anden halvdel af 10. årh. og 11. årh., der kan underbygge antagelserne (Ulriksen 1994:807).

Set med vesteuropæiske øjne var 6.-7. årh. et vendepunkt for handel og udveksling tværs over Nordsøen og Den engelske Kanal. I England førte magtforrykninger til, at kongedømmerne Kent, Wessex, Northumbria, Mercia og East Anglia blev førende på bekostning af en lang række mindre territorier, mens frankerne, trods interne stridigheder, ekspanderede

på Kontinentet. I denne periode udbyggedes kontakterne på kongeligt niveau, formentlig i et tæt samspil med den kristne mission i England, der til dels havde sit udgangspunkt i det frankiske område fra slutningen af 6. årh.

Det er på denne baggrund, at Richard Hodges har forsøgt at opstille en model for udviklingen af handel og statsdannelsesprocessen, et arbejde hvori han også har inddraget Skandinavien (1982a og 1988; Hodges & Whitehouse 1983). Hodges’ teoretiske udgangspunkt er en række socialantropologiske undersøgelser, der beskriver markedsdannelse i primitive økonomier. Han har hentet inspiration i bl.a. Walter Christallers anvendelse af en central-plads-teori (1966), og Kenneth G. Hirth’s tanker om ‘gateway communities’ (1978), og ikke mindst i Carol Smith’s undersøgelser (Smith 1976).

Centralt i Hodges’ opfattelse af udviklingen i England fra 7. årh. står ‘gateway-systemet’. En gateway tilhører en udvekslingsmodel, der kaldes et ‘forgrenet centralplads system’, der omfatter en monopoliseret udvekslingslokalitet (gateway eller port-of-trade) i et grænseområde (Smith 1976). Modellen opfattes som tilhørende et ‘delvist kommercialiseret marked’, hvor udveksling mellem regioner forekommer, men udelukkende via en central, specialiseret lokalitet. En gateway synes betinget af en øget kompleksitet i prestigevarerudvekslingen, og opstod p.g.a. ‘kongens’ behov for en neutral (sikker) lokalitet,¹⁴ hvor man gennem en administreret handelssituation kunne erhverve eftertragtede objekter eller råvarer, der ikke fandtes inden for eget ressourceområde. Gateway-systemet beskrives som evolutionistisk med udgangspunkt i type A, der er første generation af sikre handelspladser. Herefter kommer type B, den permanente eller halvpermanente organiserede handelsplads. Type C er dybest set ikke handelsorienteret, men derimod et administrativt center, hvor eventuel fjernhandel er en sekundær foretælse (1982b og 1988:42ff). I princippet er en gateway knyttet til naturlige og/eller kulturelle grænsezoner, ofte strategisk placeret i forhold til forskellige ressourceområder, og sammenkæder den kontrollerende region med eksterne handelsruter via naturlige kommunikationskorridorer.

Hodges forsøger at forklare udviklingen fra prestigevarer til de konkurrerende markeder med en gryende kongelig interesse for at få del i den omsætning, der ikke omfattede de statusgivende objekter, som dog stadig var det primære formål for etableringen af en gateway-lokalitet. Imidlertid kan der iagttages en ændring i opfattelsen af prestigevarer, hvis vigtighed for fjernhandelen blev nedtonet, mens omsætningen af forbrugsvarer opprioriteredes. Årsa-

gen skal muligvis søges i et ændret statusudtryk for eliten, der enten kan skyldes en redefinering af kongens rolle eller nedgang i tilførslen af prestigevarer (Hodges 1988). Denne udvikling førte til dannelsen af konkurrerende markeder,¹⁵ der i realiteten underminerede gateway-systemet, men emporiernes (type B) skæbne som følge af den nyopståede konkurrencesituation, kunne være forskellig. Nogle mistede eksistensgrundlaget og forsvandt fordi fjernhandelskontakterne ophørte. En kommunikationsmæssigt fordelagtig placering i gateway-systemet var ikke ensbetydende med, at den også var gunstig i en konkurrencesituation. Andre emporier fik en ny funktion som kongens administrative centre (type C) for en større eller mindre region (Hodges 1982b).

Hodges overførte i sin tid modellen til 8.-11. årh.'s Skandinavien. Som eksempler brugte han Ribe og Hedeby Syd som type A, og ved kong Godfreds overflytning af Rerics købmænd til Hedeby i 808, omdannedes pladsen til type B (1988:90ff). Der er tilsyneladende en forsinkelse i udviklingen på minimum et århundrede mellem England og Danmark, men det er spørgsmålet, om denne forskel er reel. Hodges benyttede logisk nok de publicerede pladser som eksempler på forholdene i Danmark, hvorfor det giver sig selv, at de ældste pladser synes at opstå i 8. årh. Men tager man hans model for pålydende, må der have været en forudgående fase, som imidlertid ikke gøres til genstand for nogen overvejelser. Angivelsen af Ribe som eksempel på type A er i modstrid med definitionen (Hodges 1982a), og skal i stedet betragtes som en gateway type B. Ribe blev etableret i det første årti af 8. årh., og må derfor have sine forudsætninger i en gateway type A i 7. årh. eller tidligere. Ser man nærmere på definitionen af gateway type A's struktur og funktion, er den i høj grad lig forholdene i Lundeborg i yngre romersk jernalder og ældre germanertid. Trods nogen tilbagegang efter 6. årh., ophørte pladsen først i 8. årh. Der findes en del andre kystbaserede lokaliteter med fundmateriale fra anden halvdel af 6. årh. og 7. årh., og flere af dem er sammenlignelige med Hodges' eksempel på en dateringsmæssigt sen gateway type A, nemlig Hedeby Syd. Alene på denne baggrund synes der ikke at være tale om en forsinket udvikling i Sydskandinavien, og denne opfattelse underbygges desuden af en række nyere undersøgelser af samfundsudviklingen i romertid og germanertid.¹⁶

Iagttaget man perioden fra 3. årh. til i hvert fald 10. årh. under ét, er der en udpræget grad af kontinuitet i handels- og udvekslingssystemet. Målsætningen med de eksterne kontakter har fra elitens synspunkt ikke undergået drastiske ændringer i denne periode, men

har hele tiden været orienteret mod erhvervelse af prestigeobjekter og kontrol med den videre fordeling af disse effekter. Med udgangen af 10. årh. sker et afgørende brud med den traditionelle opfattelse af magtbasis, et brud der må ses i sammenhæng med indtrædelsen i rækken af kristne kongedømmer og den fra Vesteuropa kommende stærke indflydelse på religion, politik og økonomi. Den socialt betingede gaveøkonomi og den neutrale vareøkonomi, der er uden sociale implikationer (Brendalsmo 1994), forsvinder dog ikke over en nat, men har reminiscenser langt ind i middelalderen. I forbrugssfæren er introduktionen af daglige brugsgenstande blandt importsagerne et nyt element fra 8.-9. årh., og i løbet af de efterfølgende århundreder har masseproducerede genstande som bronzesmykker, glasperler og benkamme været en væsentlig del af omsætningen. Det skel-sættende tidspunkt opstår imidlertid først da dette tidligere underordnede system på kongemagtens initiativ konverteres til det dominerende i slutningen af 10. årh. og begyndelsen af 11. årh., hvor de traditionelle handelspladsers og centralpladsers funktioner sammenlægges i en og samme lokalitet, byen. Denne institution opfattes af flere forskere som et feudalt udtryk for kongemagtens muligheder for opkrævning af afgifter på omsætning af varer og tjenesteydelser (Brendalsmo 1994; Saunders 1995). Byen lå på kongemagtens ejendom, og en permanent tilstedeværelse har kostet afgifter til kronen i form af leje af parceller, ligesom der har været lagt skatter på omsætningen blandt frie håndværkere og handelsfolk.

8.3 Handelsindikatorer i det arkæologiske materiale

Til trods for de teoretiske overvejelser og modelskitsering, der kan findes i litteraturen, kommer man ikke uden om, at når alt kommer til alt, er det i det arkæologiske fundmateriale, at man skal søge dokumentationen, når de skriftlige kilder nu en gang ikke på overbevisende måde bidrager med fuldt troværdige og konkrete oplysninger i særlig stort omfang. Genstandene er imidlertid ikke entydige i deres udsagnsværdi, og det kræver nøje overvejelser at kategorisere objekter som handelsrelaterede.

8.3.1 Identifikation af fremmede genstande

Proveniensbestemmelse af genstande er i sagens natur et grundlæggende krav, når lokale og fremmede genstande skal adskilles. Danmark er et geologisk og

Importtype	Færdigt produkt	Også lokal produktion	Halvfabrikation til videre lokal forarbejdning
Bronzekar	+	+	
Sølvbægre	+	+	
Glasbægre m.v.	+		
Keramik	+	+	
Glasperler	+	+	
Jet, karneol, granater, bjergkrystal	+		+
Ædelmetal generelt (mønter, barrer, osv.)	+		+
Våben	+	+	+
Skifer til hvæssesten	+		+
Klæbersten	+		+
Basaltkværnsten	+		+
Granatglimmerskifer til kværnsten	+		(+)
Råglas, tesserae			+
Jernbarrer	+	+	+
Smykker	+	+	+

Tabel 8. Fundgrupper og materialer, der er - eller kan være - indført, og som regelmæssigt forekommer i forbindelse med arkæologiske udgravninger i Danmark.

landskabsmæssigt meget ensartet område, der ikke byder på større ressourcemæssige forskelle, der har efterladt arkæologisk håndgribelige spor. Interne kontakter kan i sjældne tilfælde erkendes, hvis der f.eks. foreligger et sammenfald mellem en støbeform på lokalitet A og et smykke på lokalitet B. En anden metode, der er forsøgt anvendt, tager udgangspunkt i en given genstandstype, der udviser en markant koncentration i et afgrænset område eller lokalitet, mens identiske genstande foreligger mere spredt. I en sådan situation ses kerneområdet i nogle tilfælde fortolket som tegn på lokal produktion.

Grundlæggende skal et objekt identificeres i forhold til en kulturgeografisk grænse. Hvad angår eventuel udveksling af genstande inden for det danske område bliver det stadig vanskeligere at fastlægge sådanne grænser i løbet af jernalderen, hvor de traditionelle regionalitetsindikatorer som gravskik og lerkarornamentik, der kendes i romertid (f.eks. Ringtved 1988), kun i ringe omfang kan iagttages i de følgende århundreder.¹⁷

Kontakt til områder udenfor den primære kulturkreds er nemmere at konstatere, omend der også hér

kan opstå problemer med at fastslå produktionssted for visse genstandstyper. F.eks. er smykkeinventaret præget af en stærk gensidig påvirkning i stil og teknik mellem forskellige nordvesteuropæiske områder. Det kan i nogle tilfælde være svært - eller helt umuligt - at sige, hvorvidt en genstand er importeret eller en lokal efterligning. Hertil kommer spørgsmålet, om i hvor stort omfang der har været fremmede håndværkere i tjeneste hos lokale stormænd og eventuelt vandrehåndværkere på handelspladser og anløbspladser, hvis produkter formentlig både i teknik og stil er blevet opfattet som udenlandske, men altså er fremstillet lokalt.

I tabel 8 er angivet en række fundgrupper, hvori indgår importsager. Som det fremgår, kan der i flere tilfælde også være tale om en lokal produktion, som kan være mere eller mindre tydeligt afgrænset i forhold til de fremmede sager. Kun glasbægre har ikke været produceret i Skandinavien, og kan uden diskussion betragtes som import. Udover færdige produkter er der endvidere tale om indførte råmaterialer og halvfabrikata, der i større eller mindre udstrækning er blevet forarbejdet lokalt. Også hér forekommer sikkert erkendelige fremmedelementer såsom stenarter, råglas og tesserae. Hér, i overgangszonen mellem råvarer og færdigprodukt, støder man på et principielt problem. Selvom råstoffet er indført, opfattes de heraf lokalt producerede genstande ikke som hørende til importsfæren, et forhold der bl.a. gælder for smykker og, i nogen grad, glasperler. Paradoksalt nok bliver råglas og tesserae altid betragtet som import, mens f.eks. bronzebarrer oftest bliver opfattet som tilhørende den hjemlige bronzestøbers lagerbeholdning. I princippet er der imidlertid i begge tilfælde tale om indført materiale, hvilket f.eks. kommer klart til udtryk i det bronzeskrot, der er fundet i Gudmeområdet (Michaelsen 1995).

Ved fremlæggelse af et arkæologisk materiale, der forbindes med handel og udveksling, er det i høj grad nyttigt at gøre sig klart, hvorledes disse begreber defineres i det konkrete tilfælde. Det er med andre ord væsentligt at slå fast, hvorvidt en given genstand er indført via en handelsrelation, eller om der kan være tale om en del af en fremmed persons dragtudstyr (giftermål, håndværker, kriger), om plyndringsgods eller det kan dreje sig om et objekt produceret af en 'importeret' håndværker.

Smykker af høj kvalitet ses ofte benyttet som indikator for import, men netop denne kategori er særlig problematisk. Der kan i mange tilfælde være tale om røvet gods eller personligt udstyr i forbindelse med et

giftermål, ligesom der teknisk set sjældent er noget i vejen for, at de kan være produceret lokalt. Det arkæologiske materiale viser ikke tegn på, at smykker har indgået i det sortiment af genstande, der flittigst er blevet omsat mellem to grupper. Dragtudyret har i høj grad været udtryk for social position, ægtestand, eventuelt æt og formentlig også for tilknytning til et nærmere afgrænset geografisk område. Indfletning af fremmede smykker er kun sket i det omfang, at de er blevet optaget - og eventuelt modificerede - som gruppens egne, som det har været tilfældet med f.eks. frankiske spænder af treflagede eller cirkulære typer.

Fremmede smykker af ringere kvalitet, og i mindre prangende materialer, kan efter al sandsynlighed også findes i det danske fundmateriale, indført til landet som plyndringsgods, som personligt udstyr for en herboende udlænding eller som 'råmateriale' for hjemlige håndværkere. Den ringere håndværksmæssige kvalitet kan imidlertid godt forlede til at tro, at der er tale om lokalt producerede efterligninger af fremmede smykker. Er det tilfældet, mistes en facet i fundbilledet.

Keramik udgør en anden fundkategori, der kan forventes bevaret, og der foreligger da også en række eksempler på indført keramik i fundstoffet allerede i romersk jernalder. Der er i denne tidlige del af fasen tale om spredte forekomster, og først fra 9. årh. synes udbredelsen at nå længere end elitens lokaliteter. Mængden af importkeramik er imidlertid lille, ikke blot absolut, men også i forhold til andre fremmede genstandstyper. I Jylland er der et indslag af vesteuropæiske lerkar i 9.-10. årh., der opfattes som importeret for keramikens egen skyld eller måske snarere som beholdere for andre varer. Situationen er noget anderledes, når det drejer sig om østersøkeramik, der traditionelt er blevet opfattet som importeret fra Mecklenborg og Pommern, senest fra en gang i 10. årh., og først i tidlig middelalder er blevet produceret lokalt i det danske område.¹⁸ Hvorvidt denne anskuelse er korrekt, kan der med rette stilles spørgsmålstegn ved. Østersøkeramik kan i princippet betragtes som et fremmedelement i det arkæologiske materiale, men er reelt set ikke mere eksotisk end det lokalt fremstillede, vesteuropæisk inspirerede kuglekar i Jylland.

Metaller, som guld, sølv, kobber, tin, kviksølv m.m., er med sikkerhed hentet uden for det danske område, hvorfor ethvert objekt, der består af disse materialer i sagens natur grundlæggende vidner om et importforhold.¹⁹ Mønter udgør en vigtig fundgruppe, hvis oprindelsessted normalt kan bestemmes med stor sikkerhed, og som dels har fundet anvendelse som betalingsmidler, dels som råmateriale til smykkefremstilling. Man kan ikke via metallurgiske analyser proveni-

ensbestemme disse metaller, hvorfor en lokal bearbejdningsproces i de fleste tilfælde vil fjerne sporene af 'eksportøren'.

Oven nævnte metaller fungerede i princippet som råvarer eller halvfabrikata til lokal efterbearbejdning, et forhold der også gælder for jernbarrer, der har været importeret fra de malmrige nabolande. Proveniensbestemmelse af jern er blevet en ny metode til at forsøge at bestemme kontaktzoner, ikke alene hvad angår barrer, men også færdige produkter (Jouttijärvi 1994; Lyngstrøm 1995). Det drejer sig f.eks. om våben i form af hele sværd eller klinger, samt spidser til lanser og kastevåben, der alene på grundlag af typebestemmelse og smedning kan identificeres som fremmede (Steuer 1987a). Knive og andre jernredskaber, der er fremstillet af bjergmalm, kan i teorien være produceret i jernets oprindelsesområde, men i forbindelse med disse genstandstyper hælder jeg mere til den holdning, at de overvejende er smedet lokalt af importerede barrer.²⁰

Indførsel af basalt og granatglimmerskifer til kværnsten, skifer til hvæssesten og klæberstenskar er, som tidligere nævnt, et relativt sent fænomen, der ikke er opstået som følge af et nødvendigt og udækket behov, men snarere fordi transportmulighederne og kontakterne ændrede karakter, og tillod en sådan 'nebeneschäft' for handelssystemets agenter.

Ovennævnte fundkategorier er fremstillet af materialer, der forekommer regelmæssigt i forbindelse med arkæologiske udgravninger, hvorfor sandsynligheden for at finde eventuelle importrelaterede objekter er stor. Der findes imidlertid oplysninger om en lang række vareemner af organisk materiale, som kun i særligt gunstige tilfælde er bevaret til nutiden. Fra skriftlige kilder kendes produkter som voks, salt, pelsværk, huder, træ, tekstiler, forskellige fødevarer, slaver m.m., hvoraf en del må formodes at have været meget almindeligt omsatte varetyper (Naumann 1987; Lund Hansen 1987 og 1988a). Det er tilsyneladende blandt disse emner, at man skal søge den skandinaviske overskudsproduktion, der kunne afsættes i Europa mod de eftertragtede prestigeobjekter. Men der er principielt intet i vejen for, at sådanne varer også er blevet fragtet fra syd til nord, en mulighed der til dels støttes gennem skriftlige kilder, dels ved fund af beholdere af træ eller keramik af fremmed oprindelse, som vides at have været anvendt til opbevaring af bl.a. fødevarer under transport (Steuer 1987a).

Mulighederne for at dokumentere disse mere flygtige materialer i det arkæologiske fundstof er meget begrænsede, og kun når genstandene fremkommer i forkullet eller vanddrukken tilstand er der reelle

oplysninger at hente. Som en konsekvens heraf, er det væsentligt at få udført vedbestemmelse af træ og trækul, analyse af makrofossiler fra jordprøver og analyser af ler med henblik på at få fastslået lerkars eventuelle fremmede oprindelse.

8.3.2 Identifikation af transaktionsprocessen

Som en naturlig konsekvens af påvisningen af en fremmed genstand, melder spørgsmålet sig om, hvor og hvorledes transaktionsprocessen er foregået. Forudsætningen herfor er en klarlæggelse af det sociopolitiske stade for det givne samfund, og dermed en fastlæggelse af hvilke mekanismer og konventioner, der har været gældende i forbindelse med de eksterne relationer. Vi har ovenfor set på, hvordan og hvorfor genstande blev givet, byttet eller handlet, mens selve 'gerningsstedet' ikke blev nærmere defineret. Det ligger fast, at overførsel af genstande fra en part til en anden kan være sket på flere forskellige måder og med vidt forskellige motiver. På den baggrund er det naturligt, at også skuepladsen for disse transaktioner har været af varierende karakter, ligesom det konkrete arkæologiske fundmateriale på sådanne lokaliteter nødvendigvis udviser en stor spændvidde. Hovedspørgsmålet er, hvorvidt det er muligt via arkæologiske genstande og strukturer at definere de forskellige facetter indenfor dette område.

Handelsrelaterede genstande

I litteraturen dominerer vægte, lodder, fremmede genstande, mønter, klipsølv og -guld som de fundkategorier, der forbindes med handel. Det er et gennemgående træk, at et enkelt fund sjældent fører til en formodning om handel, men ligeså typisk er det, at en lokalitet med blot to forskellige typer repræsenteret relateres hertil. Den slags antagelser kan ikke betragtes som rimelige ud fra den betragtning, at de nævnte genstandstyper i høj grad kan knyttes til helt andre begivenheder.

Ud fra en ofte forekommende opfattelse af at genstande har kunnet værdisættes i forhold til ædelmetal, er et af de hyppigst anvendte handelsindikerende arkæologiske objekter vægt og lodder. Disse remedier er dog ikke kun handelsmandens 'værktøj', men har også været benyttet i andre sammenhænge. F.eks. har vægten kunnet finde anvendelse i forbindelse med betaling af f.eks. bod eller medgift i ædelmetal, og håndværkere har også benyttet den ved afvejning af metaller til legeringer m.v. (Hedegaard 1992). Vægte og lodder kan således knyttes til vidt forskellige aktiviteter. Følgelig kan en grav med disse genstande ikke

utvetydigt siges at rumme en handelsmand, ligeså lidt som fund af samme karakter i en bebyggelse berettiger til at konkludere, at der er foregået handel, endsige at der er tale om en handelsplads. Med afvejning af ædelmetal i forbindelse med bøder i tankerne, kunne vægt/lodder i en rig grav eventuelt være de fysiske tegn på en den gravlagtes funktion som opmand, dommer om man vil, der må have været et tillidshverv.

Ser vi bort fra metalstøbernes arbejdsmetoder, er mønter, klipsølv og -guld de naturligt følgende led i associationsrækken, når vægte og lodder nævnes. Men ligeså lidt som afvejningsredskaberne, kan sølv og guld, i de forskellige udformninger de forefindes i, entydigt forbindes med handel. Betaling af større summer i forbindelse med brudekøb, bøder, tribut m.m. har givet kunnet omfatte ædelmetal, og for den sene del af perioden er vi gennem sagalitteraturen forsynet med relativt detaljerede oplysninger om brugen af bl.a. sølvringe i så henseende (f.eks. Gaimster 1991). Birgitta Hårdh har på baggrund af analyser af sydsvenske sølvdepoter fra vikingetid konkluderet, at de stærkt fragmenterede sølvstykker, der findes i skattefund fra de sidste årtier af 10. årh. og ind i 11. årh. er udtryk for, at sølvet har været anvendt som betalingsmiddel i daglig handel (Hårdh 1992:141). Når sådanne lette stykker klipsølv (1-2 g) og mønter i større mængder, findes spredt i en bebyggelse, således at der ikke kan være tale om en enkelt udpløjet skat, skal formentlig betragtes som udtryk for egentlig markedsandel med sølv som betalingsmiddel.

Såkaldt 'fremmede genstande' udviser på lignende måde en tvetydighed m.h.t. tolkningen af deres tilstedeværelse, og kan, isoleret set, ikke anvendes som handelsindikatorer. Der kan ses eksempler på meget forskellige anskuelser af hvilke typer 'fremmede genstande', og i hvilken mængde, der skal til for at sætte en lokalitet i forbindelse med handel. En af de mere velbegrundede opfattelser er fremlagt af Nils Ringstedt, der har defineret handlede genstande som vægt, lodder, mønter evt. sammen med importgenstande, råmaterialer og halvfabrikata i fremmede omgivelser, bronze, glas og våben i og omkring bebyggelser, stor afstand mellem oprindelsesområde og fundsted for "behovsvaror av särskild betydelse", samt fremmed keramik, der kan have fungeret som emballage. Til gengæld opfatter han ikke nødvendigvis mangel på systematisk spredning og fund af enkelte importgenstande som handel (Ringstedt 1989:82). Ringstedts definition rummer en opsummering af de elementer, der oftest forbindes med handel, hvoraf nogle er mere velfunderede indikatorer end andre. Desuden er hans definition tilpas bred og helt uden angivelse af konkrete forhold, som f.eks. strukturer, fundkombinationer

ner, kvalitet og kvantitet, hvilket i sagens natur giver størst bevægelsesfrihed. Herbert Jankuhn har utraditionelt valgt at koncentrere sig om genstande, der, p.g.a. materialet, ikke menes at have været attraktivt som plyndringsgods eller gave, hvorfor deres tilstedeværelse alene må opfattes som en egentlig handelsrelateret efterspørgsel. Med udgangspunkt i forekomsten af basaltkværnsten i rigelige mængder på nordtyske og sydjyske bebyggelser, der ikke kan forklares på anden måde end ved handel, har Jankuhn foreslået, at forbrugsvarer på større bopladser over flere generationer i nogenlunde vedholdende, talrig mængde, og hvor råmateriale og produktion ikke er sket lokalt, kan defineres som handel. På samme måde opfattes råmaterialer til produktionsformål fra et fjerntliggende oprindelsessted, importeret i store mængder gennem et længere tidsrum og raffineret på stedet (Jankuhn 1987). Jankuhns indfaldsvinkel adskiller sig fra de fleste ved udelukkende at koncentrere sig om objekter, der ikke har været potentielt plyndringsgods, og som med nogen sikkerhed kan proveniensbestemmes. Den rummer gode muligheder for at fastslå kontaktområder og måske endda transportruter for visse varetyper som jern, klæbersten, skifer, basalt o. lign., men den er samtidig kronologisk fastlåst til 8. årh. og senere.

Et samlet overblik over handelen opnås selvfølgelig ikke gennem anvendelse af forbrugsvarer alene. Det drejer sig i vidt omfang om genstande, der i Danmark tidligst findes fra 8.-9. årh. Undtaget visse regionale særpræg er der desuden tale om objekter og materialer, som i udstrakt grad findes jævnt spredt på bopladserne, og i vidt omfang repræsenterer det sidste led i handelskæden, nemlig forbrugsstedet.²¹

En anvendelse af de nævnte fundgrupper som udtryk for handelspladser eller handel kan, isoleret set, ikke siges at være entydig. Alene identifikationen af selve transaktionen er så at sige umulig, for hvilke spor efterlades, som konkret dokumenterer denne begivenhed? Efter al sandsynlighed kan handel have foregået i forbindelse med alle tænkelige bebyggelser og lokaliteter, hvor to parter har mødtes. Alligevel opererer arkæologer med begrebet 'handelsplads', som der skal ses nærmere på i det følgende.

Handelsplads

Principielt kunne enhver lokalitet, hvor der er blevet omsat varer, benævnes 'handelsplads', hvadenten der er tale om den specialiserede plads, (stor-)gården eller landsbyen, men for at skabe nogle funktionelle rammer for forskningen i handel og udveksling, er det nødvendigt at definere begrebet nærmere.

Jeg anser det for formålstjenligt at lade 'handelsplads' dække den specialiserede lokalitet, hvis væsentligste funktion har været omsætning af varer. Generelt adskiller pladsstrukturen sig fra landsbyerne ved enten at mangle bygninger eller ved at have en tydelig dominans af grubehuse eller småhuse i forhold til langhuse, og en eventuel opdeling af arealet er sket i meget mindre enheder (parceller) end gårdsindhegningerne. En sådan pladsstruktur, eller elementer heraf, kan dog ikke alene definere en handelsplads. Genstandsmaterialet spiller en ligeså afgørende rolle, men litteraturen viser tydeligt manglen på en alment accepteret definition af hvilke genstandsgrupper og aktivitetsspor - og i hvilken kvalitet og kvantitet - der afspejler selve handelsprocessen.

For at adskille en indført genstands endestation fra omsætningsstedet er det nødvendigt at gøre sig klart, hvilke forhold der kan have betinget en handelsplads, og hvilke spor en handelsmæssig transaktion kan have efterladt sig.

Lokaliteter, der omfatter topografiske og strukturelle 'handelspladsindikatorer', kan vise sig ikke at omfatte en eneste identificerbar fremmed genstand. Det ligger i den situation snublende nær at konkludere, at der ganske enkelt ikke har været omsat varer på pladsen. Imidlertid er det tilsyneladende kun i bebyggelser anvendt som bosted størstedelen af året, hvor der har været et forbrug af importerede varer. Denne omstændighed er en væsentlig årsag til, at man ikke alene på baggrund af importgenstande kan dokumentere transaktionsprocessen. De sæsonbetonede pladser afspejler ikke et forbrug, alene af den årsag at varerne er blevet omladet og/eller omsat for hurtigt at blive viderebefordret til aftagerne i oplandets bebyggelser.

I stedet må man vende blikket mod de 'følgefund', der gøres. Ser man på de lokaliteter, der på nuværende tidspunkt er alment accepterede som handelspladser, er de i høj grad præget af håndværksaffald af forskellig karakter.²² Som nævnt kan der også i landsbyer og på anløbspladser findes spor efter håndværk, især metalforarbejdning, og i diskussionen af forskellen mellem håndværk på handelspladser og i andre bebyggelser, støder man ind i problemet med bevaringsforhold. Langt størstedelen af de arkæologisk undersøgte landsbyer og gårde fra 1. årtusind e.Kr. i Danmark ligger under dyrket mark, og det samme gør sig i øvrigt gældende for en betragtelig del af anløbspladserne. Konsekvensen er normalt, at der kun er bevaret dele af jordgravede anlæg, mens kulturlag kun sjældent forekommer. Væsentligt er også, at handelspladserne øjensynlig har været fysisk fikserede, og afgrænsede i for-

hold til det omgivende land, hvorfor der kontinuerligt bygges ovenpå det gamle. På handelspladserne er der ofte tale om akkumulerede kulturlag og/eller vådaflejninger, der ikke har været inddraget til dyrkning. Til gengæld kan der i stedet være tale om forstyrrelser fra senere bydannelser som i Ribe og Århus. I de uforstyrrede lag er bevaringsforholdene imidlertid gode, hvilket bl.a. ses af fund af støbeforme, ben- og takmateriale, affald fra rav- og glasperleproduktion m.m. Disse fundgrupper findes kun i ringe grad på bopladser under dyrket mark. En forklaring kan være, at langt de fleste genstandstyper bliver meget hårdt medtaget i et pløjelag, og de mere beskyttende anlæg og fyldskifter udgør en meget mindre 'fyld-enhed' end et kulturlag. En anden forklaring kunne være, at manglen på visse typer fund slet og ret skyldes, at de aldrig har været der! Alt andet lige er muligheden for fund af de nævnte kategorier dog mindre under dyrket mark end i beskyttede kulturlag. Med til billedet hører, at udgravningsteknikken normalt er meget forskellig mellem kulturlag/vådaflejninger og dyrket mark. Det er sjældent, at pløjelaget, og dermed hyppigt forne tiders overflade, undersøges.²³ I bedste fald afsøges dyrkningslaget med metaldetektor, men eventuelle rester fra f.eks. glasperlefremstilling har rige muligheder for at forblive uopdagede i opløjet tilstand. Endvidere er det først i de seneste år, at man i særlige tilfælde er begyndt at solde fyld fra stolpehuller og gruber på bopladsudgravningerne; det er på ingen måde en konvention, og bliver det formentlig heller ikke med de nuværende utilstrækkelige økonomiske midler, der tilflyder arkæologiske udgravninger i Danmark.

En sammenligning af fundmateriale fra de gængse handelspladser med andre lokalitetstyper, skal altså omfatte en afvejning af såvel pladsens struktur, fundmateriale som bevaringsforhold og udgravningsteknik før konklusionen drages.

Opsummeres de karakteristika, der er nævnt, er en handelsplads en specialiseret lokalitet, der har en gunstig trafikalk beliggenhed, en klar dominans af små bygninger over for langhuse, små parceller i forhold til landsbyens større indhegnede gårdanlæg, markant håndværksaktivitet, flere håndværk en jern- og bronzeforarbejdning, samt tilstedeværelse af specielle håndværk som glasperlemager og kammager. Det er således ikke selve handelen, der dokumenteres, men derimod pladsens organisation og de afledte funktioner, der er blevet tiltrukket af det økonomiske potentiale. Det er imidlertid også sådan, at disse karakteristika kan passe på lokaliteter, der, trods lighedspunkter, må opfattes som vidt forskellige. Der bør altså tilføjes endnu en dimension, nemlig kvalitet og kvantitet af h.h.v. produkter og håndværksaffald, og prioritere organisationen af den enkelte lokalitet og variationen af aktiviteter:

titet af h.h.v. produkter og håndværksaffald, og prioritere organisationen af den enkelte lokalitet og variationen af aktiviteter:

- Gunstig trafikalk placering i forhold til land- og vandveje.
- Fysisk adskillelse fra opland ved fælles grøft og/eller vold.
- Parcellering.
- Stort antal bygninger pr. arealenhed.
- Dominans af små bygninger, der er konstrueret uden indre tagbærende stolper.
- Flere håndværk end jernforarbejdning og bronzestøbning.
- Store mængder affald fra produktion.

Pladser med disse karakteristika er i litteraturen hyppigt omtalt som "præ-urbane" eller "tidlige bydannelser" (f.eks. Callmer 1994).

De organisatoriske træk er et kronologisk betinget fænomen, som givet er lånt fra Nordsøregionens handelspladser, der blomstrede i 7.-9. årh. Det er vigtigt at være opmærksom på, at de hér nævnte kriterier primært omfatter skandinaviske lokaliteter fra 8.-10. årh. Det er ikke ensbetydende med, at der ikke har eksisteret andre handelspladser samtidig hermed eller tidligere, men disse er langt vanskeligere at definere entydigt.

Barberes de organisatoriske træk væk, d.v.s. fysisk adskillelse fra oplandet, parcellering i små enheder og stort antal bygninger pr. arealenhed, står vi tilbage med karakteristika, der deles af lokaliteter, som ikke primært synes at have været specialiseret med henblik på handel. Her tænkes ikke mindst på de såkaldte centralpladser, som Gudme og Lejre repræsenterer, hvor især førstnævntes håndværksproduktion har været omfattende. Andre lignende pladser kunne være Tisø-komplekset (Jørgensen & Pedersen 1996) og Stentinget (Nilsson 1992), der dog endnu ikke er undersøgt i et omfang, der tillader mere vidtgående konklusioner. Afgørende er derfor pladsstrukturen, hvor centralpladserne er udformet på linie med ordinære agrare bebyggelser, domineret af treskibede langhuse og større omhegnede gårdanlæg.

Den anden gruppe af definerbare handelspladser bør karakteriseres af:

- Gunstig trafikalk placering i forhold til land- og vandveje.
- Flere håndværk end jernforarbejdning og bronzestøbning.
- Store mængder affald fra produktion.
- Ingen bygninger eller præget af få, lette konstruktioner som f.eks. grubehuse.

Det springende punkt er også i dette tilfælde pladsstrukturen, der klart adskiller sig fra de større handelspladser og de agrare bebyggelser.

De her nævnte kriterier hævdes ikke at være udtømmende eller almengyldige. Det er oplagt, at der kan have forekommet lokaliteter med 'blandingsøkonomi', således at det agrare element i pladsstrukturen er fremherskende.

I prestigesfæren formodes høvdingens gård at have været rammen om udveksling af eftertragtede statusobjekter, men bevisbyrden kan ikke entydigt løftes gennem det arkæologiske materiale. Prestigesfærens primære formål var at konsolidere og udbygge alliancer med udgangspunkt i hierarkiets top. Det er imod selve ideen i denne gaveøkonomi, at f.eks. glasbægre er blevet vejte og værdisat i sådanne situationer, hvorfor fund af vægte, lodder, mønter, og klippet ædelmetal ikke nødvendigvis kan tilskrives aktiviteter i denne sammenhæng. Imidlertid har også brudekøb og andre former for alliancerelaterede begivenheder, samt retlige handlinger, kunnet foregå i prestigesfæren, og i den forbindelse er det ikke utænkeligt, at medgift, bøder o.lign. delvist er blevet betalt med vejte ædelmetal.

Prestigesfæren var knyttet til særlige lokaliteter, hvilket vil sige høvdingesædet med særlige offentlige bygninger til de ceremonielt betingede transaktioner. Strukturelt adskiller de sig imidlertid klart fra de specialiserede pladser, som både har været forbrugsfærens omdrejningspunkt og kontaktzonen mellem prestige- og forbrugsfæren.

Som det er fremgået, er det i højere grad håndværkspladser vi kan dokumentere i det arkæologiske materiale, mens handelen stadig ikke bliver håndgribelig. Det samme forhold gør sig imidlertid gældende i middelalderbyerne, hvor bylagene er fyldt med affald, der vidner om talrige aktiviteter, mens dokumentationen af handelen stort set kun ses i form af mønter. Men for middelalderens vedkommende opfattes det ikke som et problem; man ved jo, at handelen var afgørende for byerne.